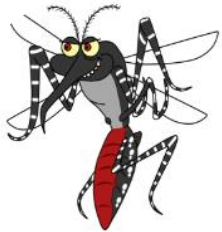




สถานการณ์โรคติดต่อที่สำคัญ



โรคไข้เลือดออก

งานป้องกันควบคุมโรคและระบาดวิทยา

26 ต.ค. 66

สถานการณ์โรคไข้เลือดออกระดับประเทศ และระดับเขตสุขภาพที่ 12

สถานการณ์โรคไข้เลือดออกประเทศไทย
สัปดาห์ที่ 40 ณ วันที่ 11 ตุลาคม 2566

สถานการณ์ โรคไข้เลือดออก

ข้อมูลตั้งแต่วันที่ 1 ม.ค. - 11 ต.ค. 66 สัปดาห์ที่ 40



สถานการณ์โรคไข้เลือดออกเขต

รายงานเฝ้าระวังสถานการณ์โรคไข้เลือดออก เขต 12 สัปดาห์ที่ 40/2566

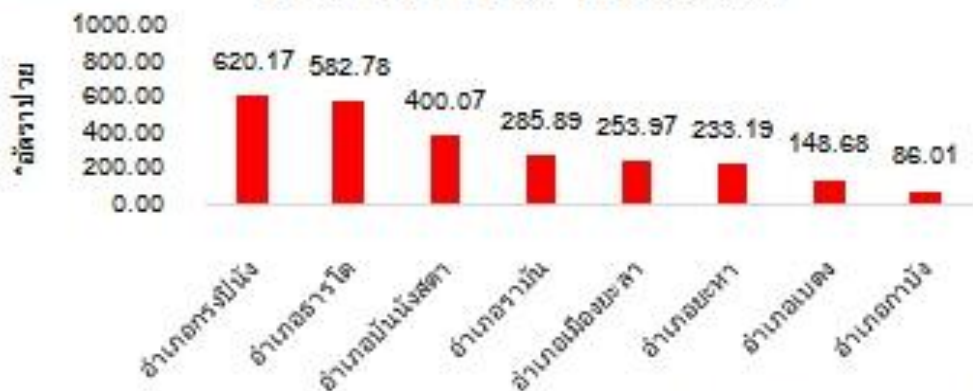
ข้อมูลตั้งแต่วันที่ 1 มกราคม ถึง 11 ตุลาคม 2566

พื้นที่	ป่วย (ราย)	ตาย (ราย)	อัตราป่วย (ต่อแสน ปชก.)	อัตราตาย (ต่อแสน ปชก.)	อัตราป่วยตาย (ร้อยละ)	ลำดับ ประเทศ
ประเทศ	110,809	107	167.56	0.16	0.10	
ภาคใต้	18,122	36	190.87	0.38	0.20	2
เขต 12	11,104	16	221.87	0.32	0.14	3
สงขลา	5,099	5	356.25	0.35	0.10	7
ยะลา	1,257	1	231.02	0.18	0.08	16
ปัตตานี	1,388	2	189.81	0.27	0.14	28
สตูล	572	3	175.96	0.92	0.52	30
นราธิวาส	1,330	2	163.82	0.25	0.15	32
พัทลุง	656	1	125.65	0.19	0.15	47
ตรัง	802	2	125.51	0.31	0.25	48

จังหวัดสงขลา พบอัตราป่วยโรคไข้เลือดออกมากที่สุด รองลงมา **จังหวัดยะลา และ จังหวัดสตูล** จังหวัดที่พบผู้ป่วยเสียชีวิตได้แก่ **จังหวัดสงขลา จังหวัดสตูล จังหวัดตรัง จังหวัดปัตตานี จังหวัดนราธิวาส จังหวัดยะลา และจังหวัดพัทลุง**

สถานการณ์โรคไข้เลือดออก จังหวัดยะลา

อัตราป่วยโรคไข้เลือดออกสะสม จ.ยะลา
ตั้งแต่วันที่ 1 ม.ค.- 14 ค.ค. 2566



*อัตราป่วยต่อประชากรแสนคน

อำเภอ	จำนวนป่วยสะสม	อัตราป่วยสะสม	จำนวนเสียชีวิตสะสม	อัตราป่วยเสียชีวิตสะสม
อ.เมืองยะลา	364	253.97	0	0.00
อ.เบตง	70	148.68	1	1.43
อ.บันนังสตา	219	400.07	0	0.00
อ.ธารโต	137	582.78	0	0.00
อ.ยะหา	115	233.19	0	0.00
อ.รามัน	237	285.89	0	0.00
อ.กาบัง	20	86.01	0	0.00
อ.กรงปินัง	167	620.17	0	0.00
รวม	1329	294.65	1	0.08

อัตราป่วยโรคไข้เลือดออก จ.ยะลา สัปดาห์ที่

41
ตั้งแต่วันที่ 8 - 14 ค.ค. 2566

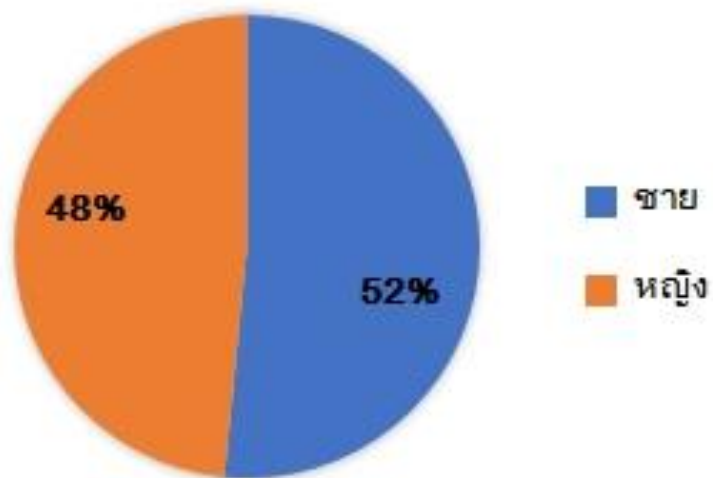


*อัตราป่วยต่อประชากรแสนคน

อำเภอ	สัปดาห์ที่ 41 (ระหว่างวันที่ 8 - 14 ค.ค. 2566)			
	จำนวนป่วย	อัตราป่วย	จำนวนเสียชีวิต	อัตราป่วยเสียชีวิต
อ.เมืองยะลา	16	11.16	0	0.00
อ.เบตง	3	6.37	0	0.00
อ.บันนังสตา	6	10.96	0	0.00
อ.ธารโต	0	0.00	0	0.00
อ.ยะหา	5	10.14	0	0.00
อ.รามัน	11	13.27	0	0.00
อ.กาบัง	0	0.00	0	0.00
อ.กรงปินัง	7	26.00	0	0.00
รวม	48	10.64	0	0.00

สถานการณ์โรคไขเลือดออก จังหวัดยะลา

ข้อมูลผู้ป่วยจำแนกเพศ

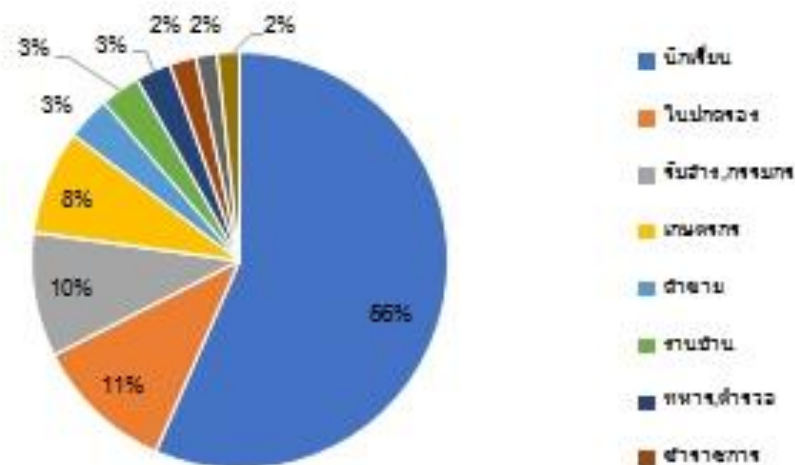


ผู้ป่วยไขเลือดออก
เพศชายมากกว่าเพศหญิง

ข้อมูลผู้ป่วยจำแนกอายุ



ข้อมูลผู้ป่วยจำแนกอาชีพ



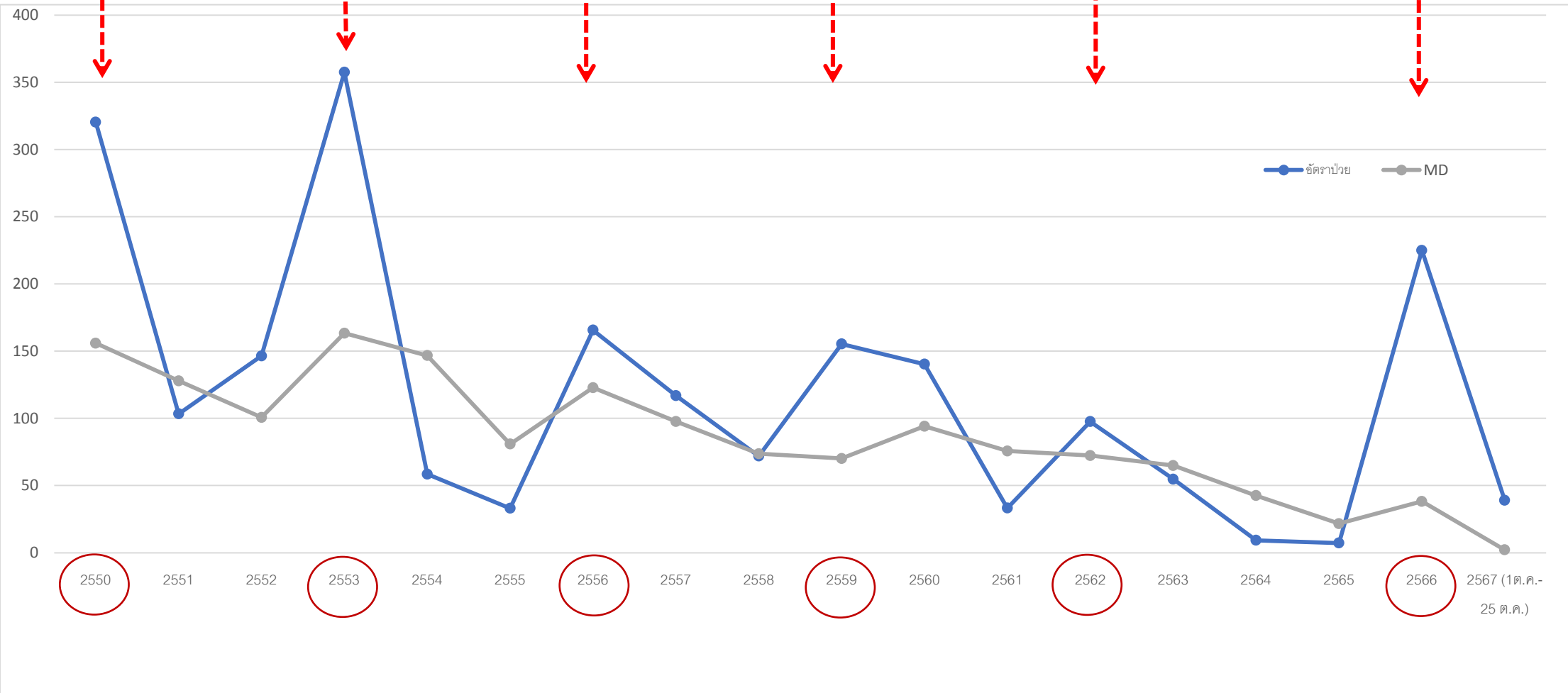
สถานการณ์โรคไข้เลือดออก จังหวัดยะลา

อัตราป่วยโรคไข้เลือดออกจังหวัดยะลา จำแนกรายเดือน ปี 2565-2566 เปรียบเทียบค่ามัธยฐาน 5 ปีย้อนหลัง ผู้ป่วยสะสมระหว่างวันที่ 1 มกราคม ถึง 14 ตุลาคม 2566

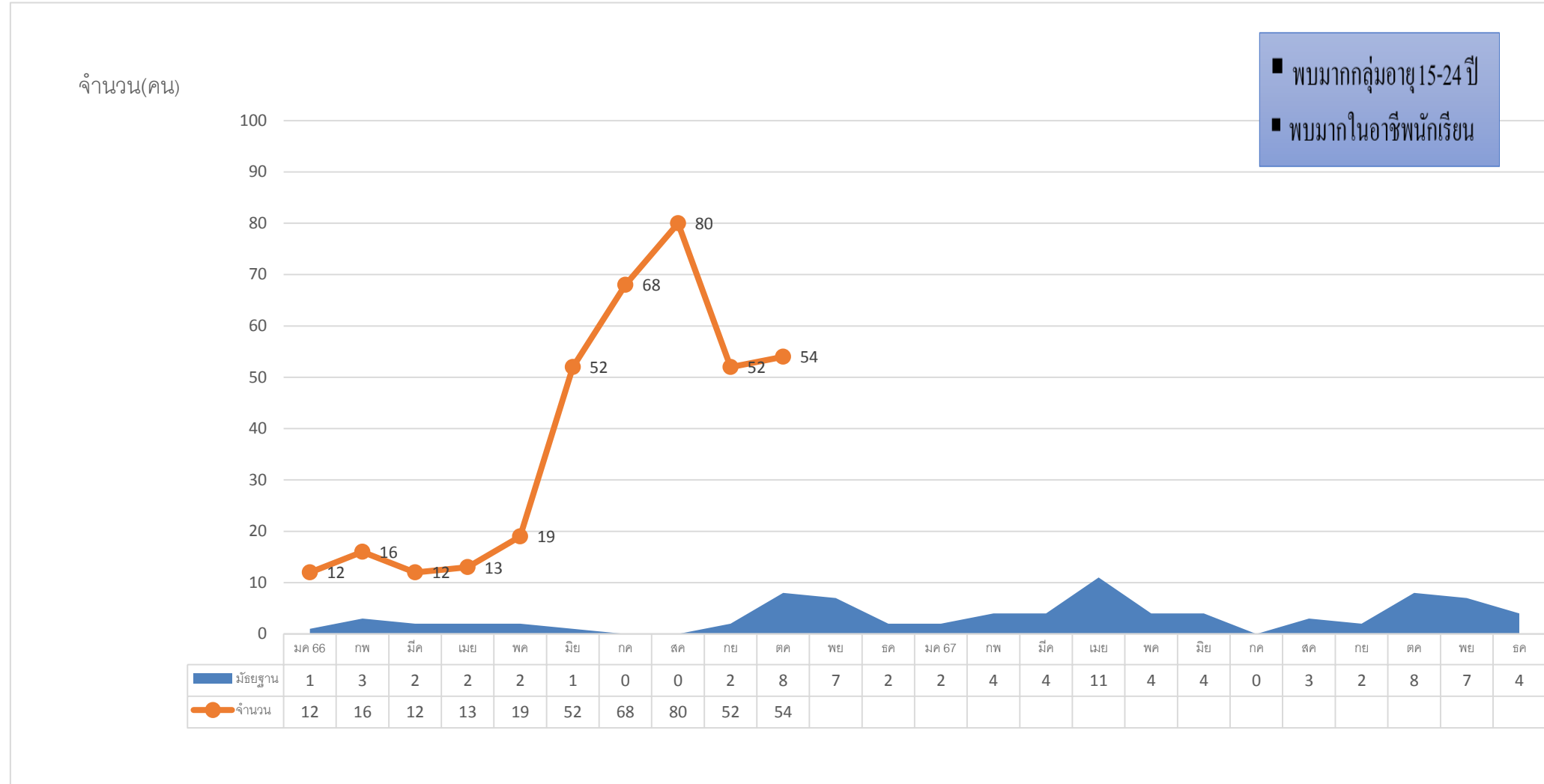


อัตราป่วยโรคไข้เลือดออกอำเภอเมืองยะลาเทียบค่า MD ปีงบประมาณ 50 - 67

อัตราต่อแสนประชากร



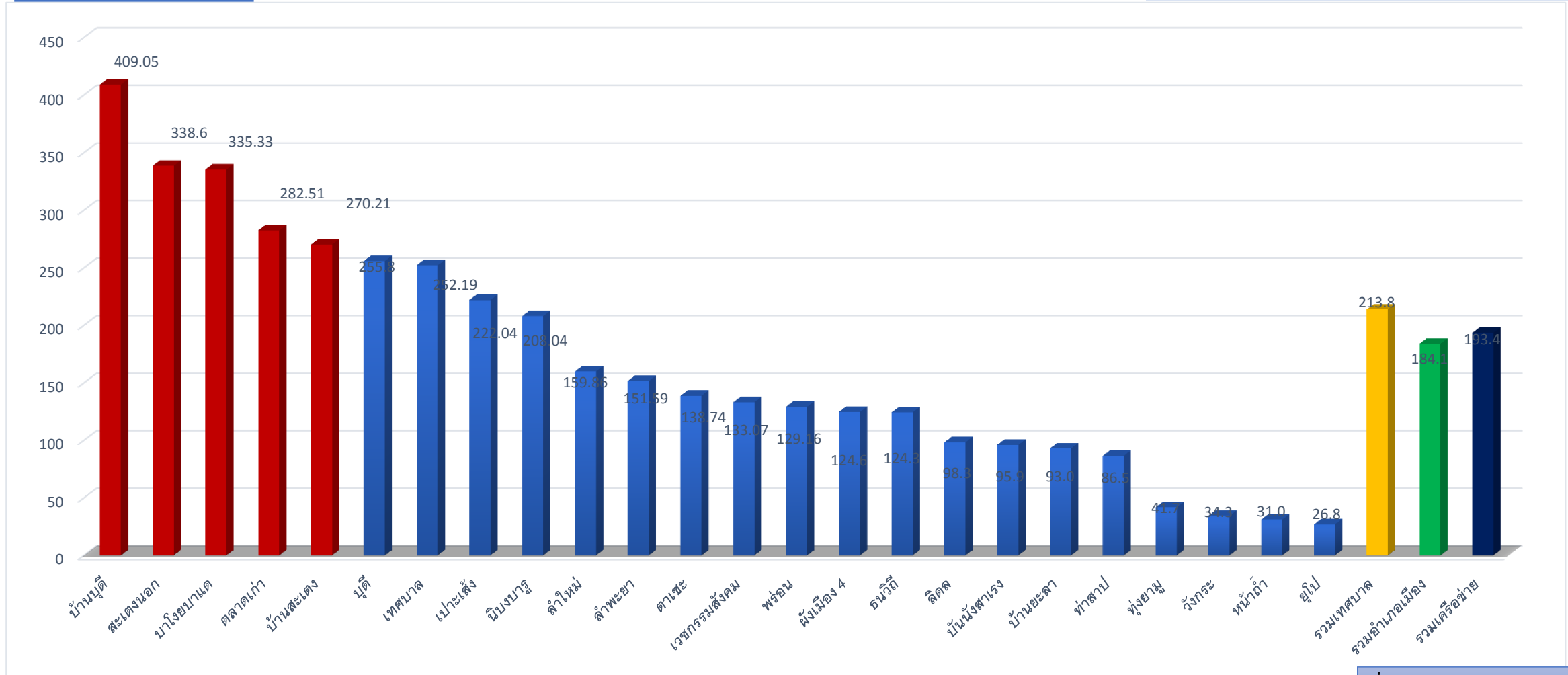
จำนวนผู้ป่วยโรคไข้เลือดออกรายเดือนปี 66-67 เทียบกับค่ามัธยฐานย้อนหลัง 5 ปีอำเภอเมืองยะลา



อัตราผู้ป่วยโรคไข้เลือดออกอำเภอเมืองยะลาจำแนกรายสถานบริการ 1 ม.ค.-30 ก.ย.66

อัตราป่วยต่อแสนปชก.

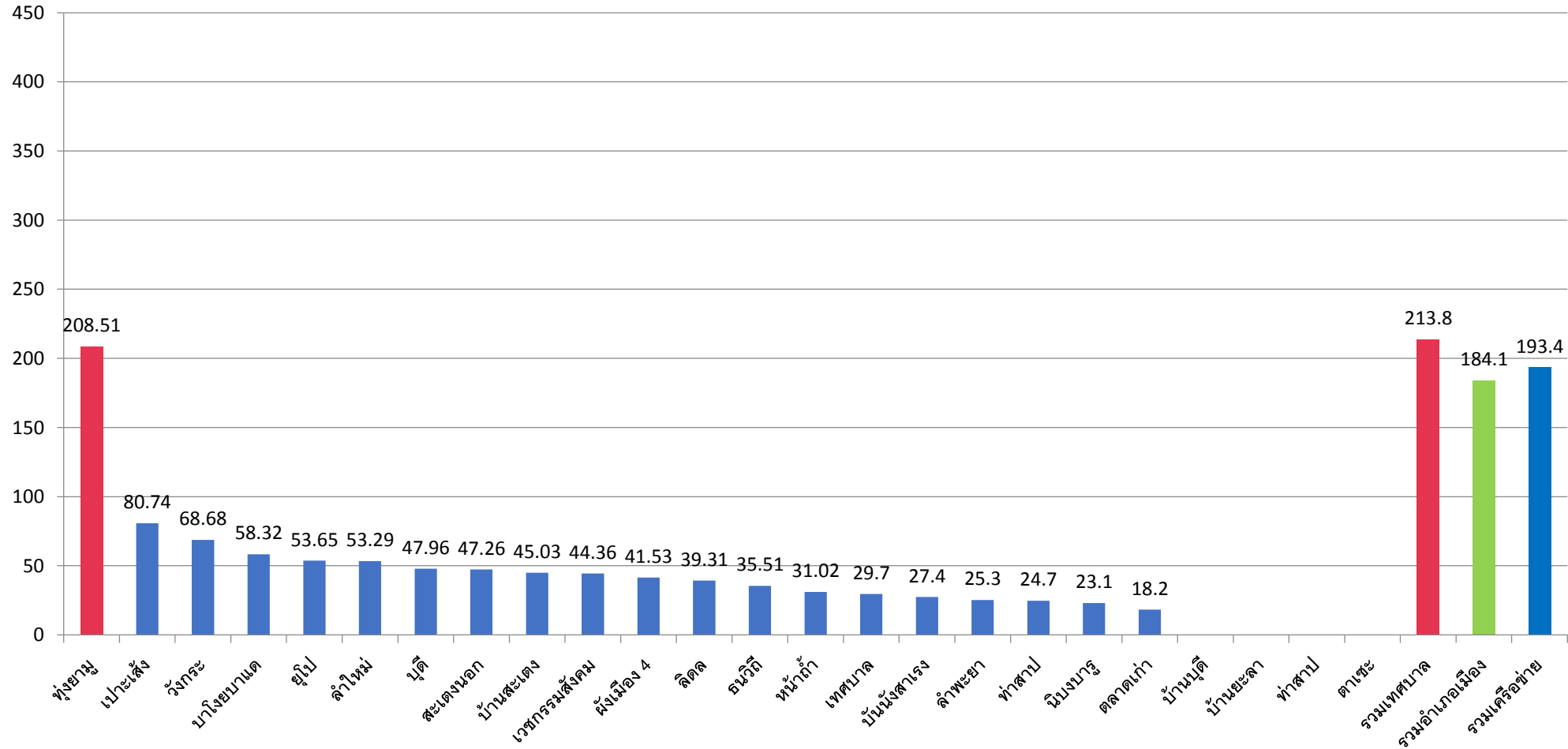
อัตราป่วยไม่เกิน 80 ต่อแสนปชก.



อัตราผู้ป่วยโรคไข้เลือดออกอำเภอเมืองยะลาจำแนกรายสถานบริการ 1 ต.ค.- 25 ต.ค.66

อัตราป่วยต่อแสนปชก.

อัตราป่วยไม่เกิน 80 ต่อแสนปชก.



จำนวนผู้ป่วยโรคไข้เลือดออกอำเภอเมืองยะลา 1-25 ต.ค. 66

พบผู้ป่วยเข้าเกณฑ์ (54ราย)

สะเตง = 15 ราย

สะเตงนอก = 6 ราย

(ม.1=1 ราย, ม.2=1 ราย, ม.6=1ราย,

ม.9=1 ราย,ม.12=2 ราย)

ทุ่งยามู= 5 ราย

บาโงยบาแค=4 ราย

เปาะเส็ง= 4 ราย

บุคี= 3 ราย

ตำใหม่= 3 ราย

ยูโป= 2 ราย

นิบงบารู=2 ราย

บันนังสาเรง =2 ราย

พร่อน=2 ราย

วังกระ= 2 ราย

ลิตล= 2 ราย

หน้าถ้ำ= 1 ราย

ตำพะยา= 1 ราย



Legend - SUM_Case
1 Dot = 1

มาตรการควบคุมโรค

1 คืบ 3 เคาะ

มาตรการป้องกันควบคุม
การระบาดของ
โรคไข้เลือดออก
จังหวัดยะลา



คืบคางผู้ป่วย/ผู้สงสัย

เคาะประตู SW.

เคาะประตูโรงเรียน

เคาะประตูบ้าน

สอบสวนโรค ภายใน 1 วัน

ใช้ Dengue Chart, Dengue Score จัดให้มี Dengue Corner

เก็บขยะ กำจัด แคร่งเพาะพันธุ์ ลูกน้ำขุยลาย ทุกวันศุกร์

พ่นสารเคมี รัศมี 100 เมตร กำจัดขุยตัวแก่ ในวันที่ 1,3,7 และ กำจัดแคร่งเพาะพันธุ์ ลูกน้ำขุยลาย

สำนักงานสาธารณสุขจังหวัดยะลา

มาตรการ 331



รายงานโรค ภายใน 3 ชั่วโมง หลังการวินิจฉัยโรค



การจัดแหล่งเพาะพันธุ์ขุย ภายใน 3 ชั่วโมง



ควบคุมโรคในพื้นที่ภายใน 1 วัน

ควบคุมโรคและพ่นหมอกควัน
day 0/1,3,7



ภาพกิจกรรมดำเนินการควบคุมโรค



สรรค์สร้างสิ่งใหม่ ใส่ใจบริการ ทำงานเป็นทีม



ภาพกิจกรรมและแผนรณรงค์ของเทศบาลนครยะลาประจำเดือนตุลาคม

แผนปฏิบัติงานรณรงค์ป้องกันควบคุมโรคไข้เลือดออกในเขตเทศบาลนครยะลา

ประจำเดือน ตุลาคม พ.ศ. 2566

วัน/เดือน/ปี	เวลา	สถานที่/ชุมชน	กิจกรรม	เขตที่รับผิดชอบ
19-ต.ค.-66	08.30-11.30 น.	ชุมชน โรงเรียนเทศบาล 5	- ประชาสัมพันธ์พื้นที่เรื่องไข้เลือดออก - ฉีดพ่นสารเคมีกำจัดยุง, สํารวจลูกน้ำยุงลาย - ทำลายแหล่งเพาะพันธุ์ยุง, แจกทรายอะเบท	เขต 1, 2, 3
20-ต.ค.-66	08.30-11.30 น.	ชุมชนตลาดเก่าซอย 8	- ประชาสัมพันธ์พื้นที่เรื่องไข้เลือดออก - ฉีดพ่นสารเคมีกำจัดยุง, สํารวจลูกน้ำยุงลาย - ทำลายแหล่งเพาะพันธุ์ยุง, แจกทรายอะเบท	เขต 1, 4, 5
24-ต.ค.-66	08.30-11.30 น.	ชุมชนคาร์สลาม	- ประชาสัมพันธ์พื้นที่เรื่องไข้เลือดออก - ฉีดพ่นสารเคมีกำจัดยุง, สํารวจลูกน้ำยุงลาย - ทำลายแหล่งเพาะพันธุ์ยุง, แจกทรายอะเบท	เขต 1, 2, 6
25-ต.ค.-66	08.30-11.30 น.	ชุมชนเวฬุวัน	- ประชาสัมพันธ์พื้นที่เรื่องไข้เลือดออก - ฉีดพ่นสารเคมีกำจัดยุง, สํารวจลูกน้ำยุงลาย - ทำลายแหล่งเพาะพันธุ์ยุง, แจกทรายอะเบท	เขต 3, 4, 6
26-ต.ค.-66	08.30-11.30 น.	ชุมชน เบอร์เส็งบอ	- ประชาสัมพันธ์พื้นที่เรื่องไข้เลือดออก - ฉีดพ่นสารเคมีกำจัดยุง, สํารวจลูกน้ำยุงลาย - ทำลายแหล่งเพาะพันธุ์ยุง, แจกทรายอะเบท	เขต 1, 2, 5
27-ต.ค.-66	08.30-11.30 น.	ชุมชนการเคหะ	- ประชาสัมพันธ์พื้นที่เรื่องไข้เลือดออก - ฉีดพ่นสารเคมีกำจัดยุง, สํารวจลูกน้ำยุงลาย - ทำลายแหล่งเพาะพันธุ์ยุง, แจกทรายอะเบท	เขต 3, 4, 6

หมายเหตุ แผนปฏิบัติงานนี้อาจเปลี่ยนแปลงไปตามสถานการณ์และความเหมาะสม
ผู้ควบคุมงาน 1.นางสุภาภรณ์ บุญพงษ์มณี พยาบาลวิชาชีพชำนาญการพิเศษ
2.นางนิตยา ดาวไฉ่ พยาบาลวิชาชีพชำนาญการ



ภาพกิจกรรมดำเนินการควบคุมโรค





สวัสดี

