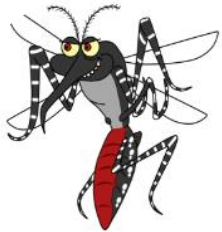




## สถานการณ์โรคติดต่อที่สำคัญ



โรคไข้เลือดออก

งานป้องกันควบคุมโรคและระบาดวิทยา

21 ก.ย. 66

สถานการณ์โรคไข้เลือดออกประเทศไทย  
สัปดาห์ที่ 36 ณ วันที่ 13 กันยายน 2566

สถานการณ์โรคไข้เลือดออกเขต

รายงานเฝ้าระวังสถานการณ์โรคไข้เลือดออก เขต 12 สัปดาห์ที่ 36/2566

ข้อมูลตั้งแต่ วันที่ 1 มกราคม ถึง 13 กันยายน 2566

## สถานการณ์ โรคไข้เลือดออก

ข้อมูลตั้งแต่วันที่ 1 ม.ค. - 13 ก.ย. 66 สัปดาห์ที่ 36



ที่มา รายงาน 506 กองระบาดวิทยา



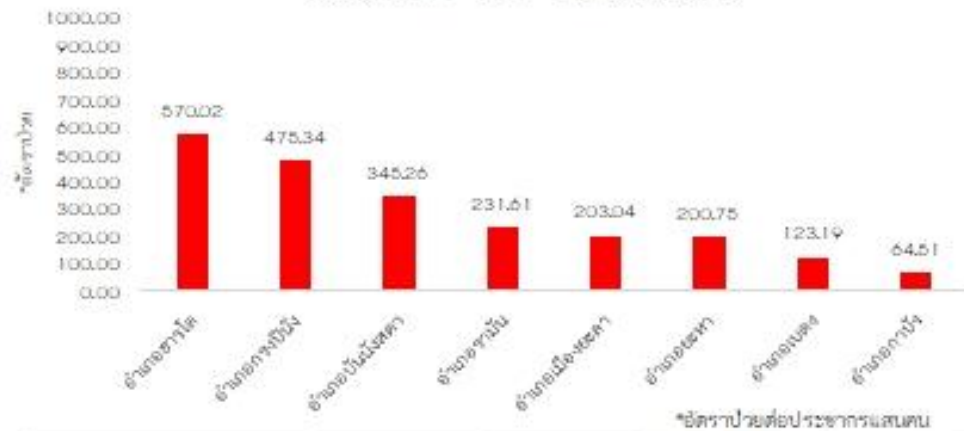
กองโรคติดต่อภายในแบบลง

พื้นที่	ป่วย (ราย)	ตาย (ราย)	อัตราป่วย (ต่อแสน ปชก.)	อัตรามตาย (ต่อแสน ปชก.)	อัตราป่วยตาย (ร้อยละ)	ลำดับ ประเทศ
ประเทศ	91,979	84	138.99	0.13	0.09	
ภาคใต้	15,478	30	163.27	0.32	0.19	2
เขต12	9,444	15	189.15	0.30	0.16	3
สงขลา	4,314	5	301.66	0.35	0.12	7
ยะลา	1,054	1	195.02	0.19	0.09	19
สตูล	545	3	167.97	0.92	0.55	26
ปัตตานี	1,127	2	154.85	0.27	0.18	28
นราธิวาส	1,108	1	137.29	0.12	0.09	31
พัทลุง	621	1	118.78	0.19	0.16	39
ตรัง	675	2	105.44	0.31	0.30	45

จังหวัดสงขลา พบอัตราป่วยโรคไข้เลือดออกมากที่สุด รองลงมา จังหวัดยะลา และ จังหวัดสตูล  
จังหวัดที่พบผู้ป่วยเสียชีวิตได้แก่ จังหวัดสงขลา จังหวัดสตูล จังหวัดตรัง จังหวัดปัตตานี จังหวัดยะลา จังหวัดนราธิวาส และ  
จังหวัดพัทลุง

## สถานการณ์โรคไข้เลือดออก จังหวัดยะลา

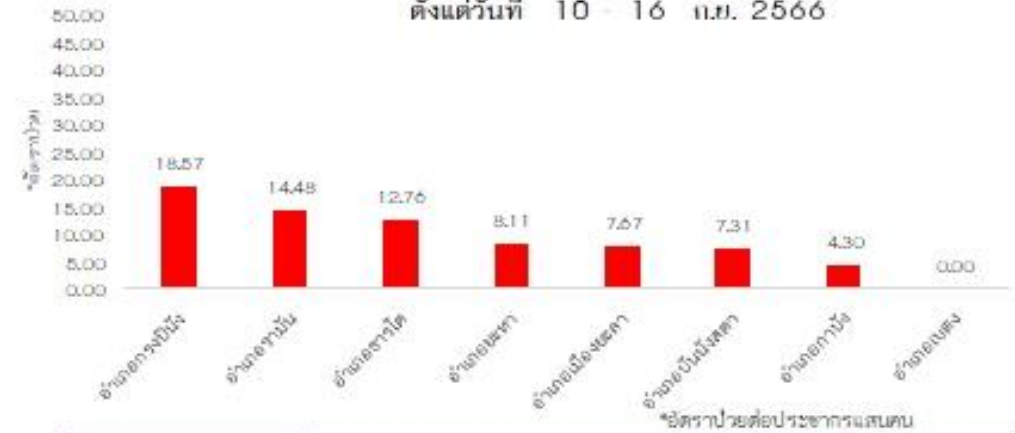
อัตราป่วยโรคไข้เลือดออกสะสม จ.ยะลา  
ตั้งแต่วันที่ 1 ม.ค. 16 ก.ย. 2566



\*อัตราป่วยต่อประชากรแสนคน

อำเภอ	จำนวนป่วยสะสม	*อัตราป่วยสะสม	จำนวนเสียชีวิตสะสม	อัตราป่วยเสียชีวิตสะสม
อ.เมืองยะลา	291	203.04	0	0.00
อ.เบตง	58	123.19	1	1.72
อ.บันนังสตา	189	345.26	0	0.00
อ.ธารโต	134	570.02	0	0.00
อ.ยะหา	99	200.75	0	0.00
อ.รามัน	192	231.61	0	0.00
อ.กาบัง	15	64.51	0	0.00
อ.กรงปินัง	128	475.34	0	0.00
<b>รวม</b>	<b>1106</b>	<b>245.21</b>	<b>1</b>	<b>0.09</b>

อัตราป่วยโรคไข้เลือดออก จ.ยะลา สัปดาห์ที่ 37  
ตั้งแต่วันที่ 10 - 16 ก.ย. 2566

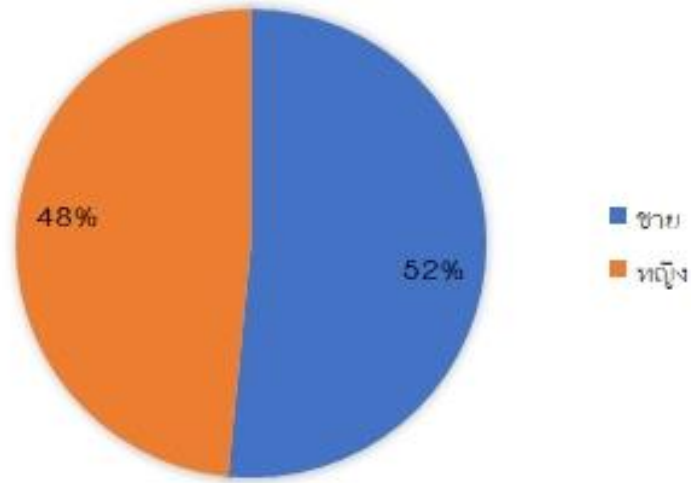


\*อัตราป่วยต่อประชากรแสนคน

อำเภอ	สัปดาห์ที่ 37 (ระหว่างวันที่ 10 - 16 ก.ย. 2566)			
	จำนวนป่วย	*อัตราป่วย	จำนวนเสียชีวิต	อัตราป่วยเสียชีวิต
อ.เมืองยะลา	11	7.67	0	0.00
อ.เบตง	0	0.00	0	0.00
อ.บันนังสตา	4	7.31	0	0.00
อ.ธารโต	3	12.76	0	0.00
อ.ยะหา	4	8.11	0	0.00
อ.รามัน	12	14.48	0	0.00
อ.กาบัง	1	4.30	0	0.00
อ.กรงปินัง	5	18.57	0	0.00
<b>รวม</b>	<b>40</b>	<b>8.87</b>	<b>0</b>	<b>0.00</b>

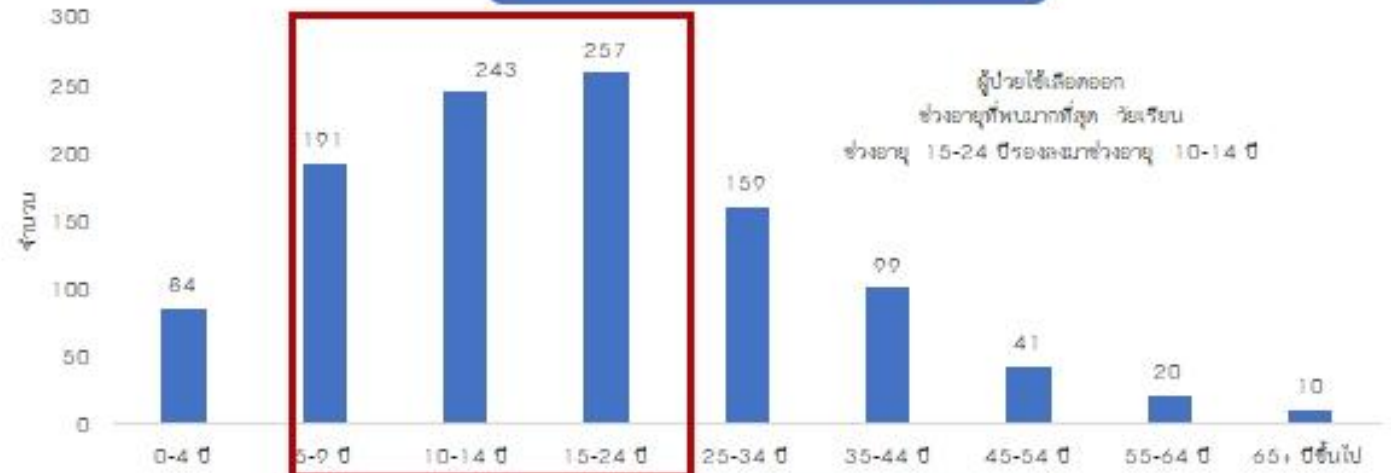
# สถานการณ์โรคใช้เลือดออก จังหวัดยะลา

## ข้อมูลผู้ป่วยจำแนกเพศ

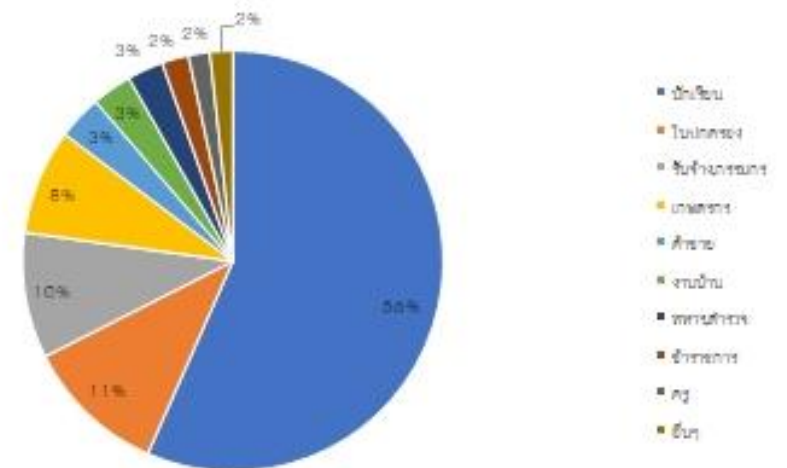


ผู้ป่วยใช้เลือดออก  
เพศชายมากกว่าเพศหญิง

## ข้อมูลผู้ป่วยจำแนกอายุ



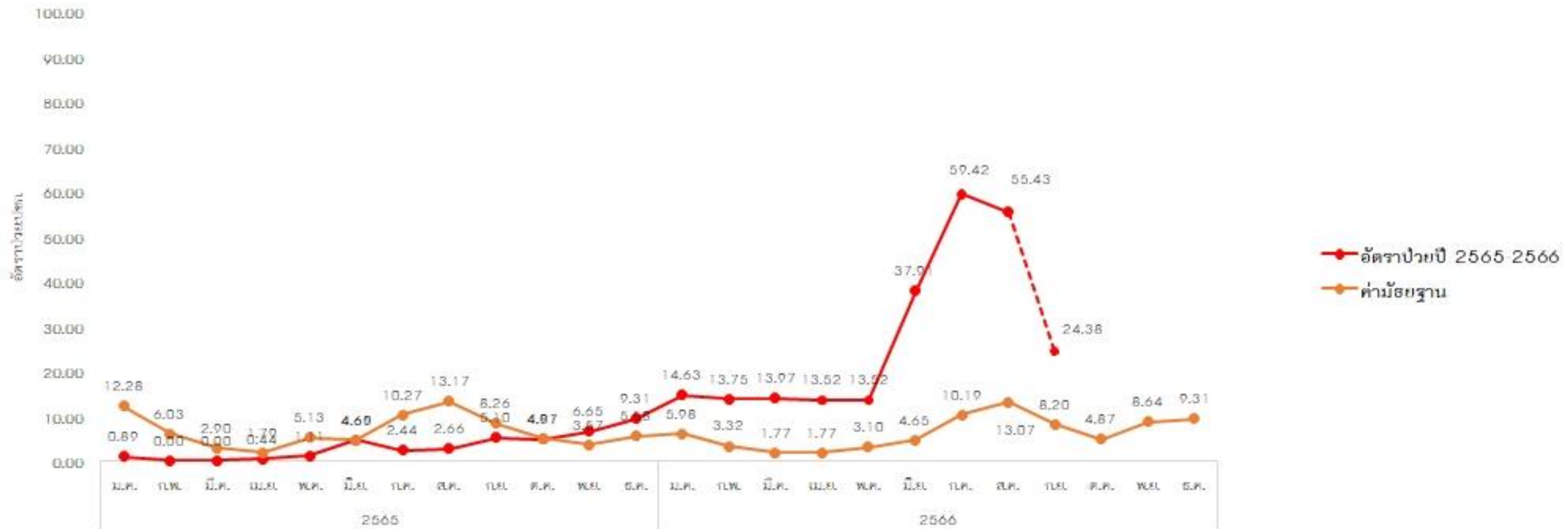
## ข้อมูลผู้ป่วยจำแนกอาชีพ





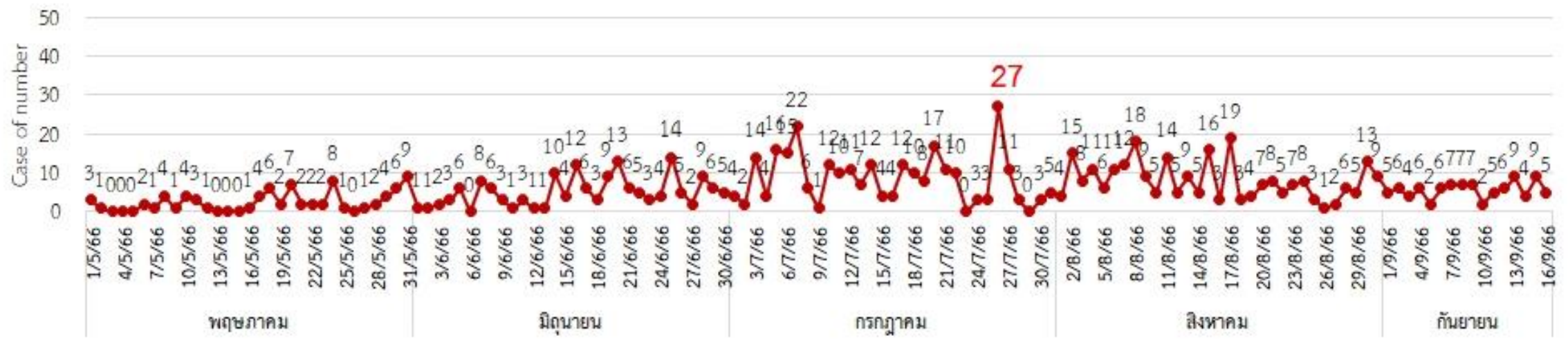
## สถานการณ์โรคไข้เลือดออก จังหวัดยะลา

อัตราป่วยโรคไข้เลือดออกจังหวัดยะลา จำแนกรายเดือน ปี 2565 2566 เปรียบเทียบค่ามัธยฐาน 5 ปีย้อนหลัง  
ผู้ป่วยสะสมระหว่างวันที่ 1 มกราคม ถึง 16 กันยายน 2566



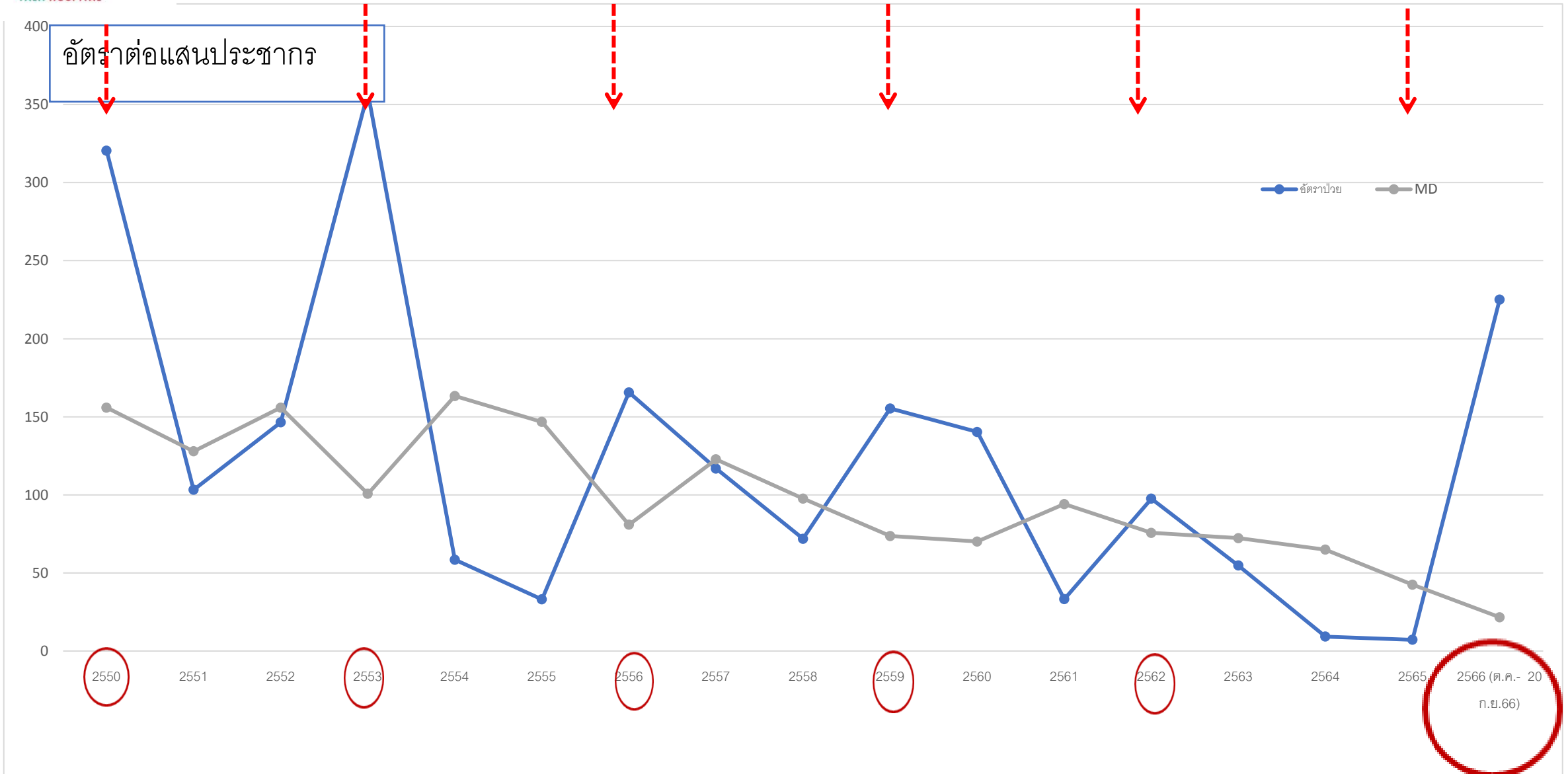
## สถานการณ์โรคไข้เลือดออก จังหวัดยะลา

จำนวนผู้ป่วยโรคไข้เลือดออกจำแนกรายวัน จังหวัดยะลา ตั้งแต่เดือน 1 พฤษภาคม ถึง 16 กันยายน 2566

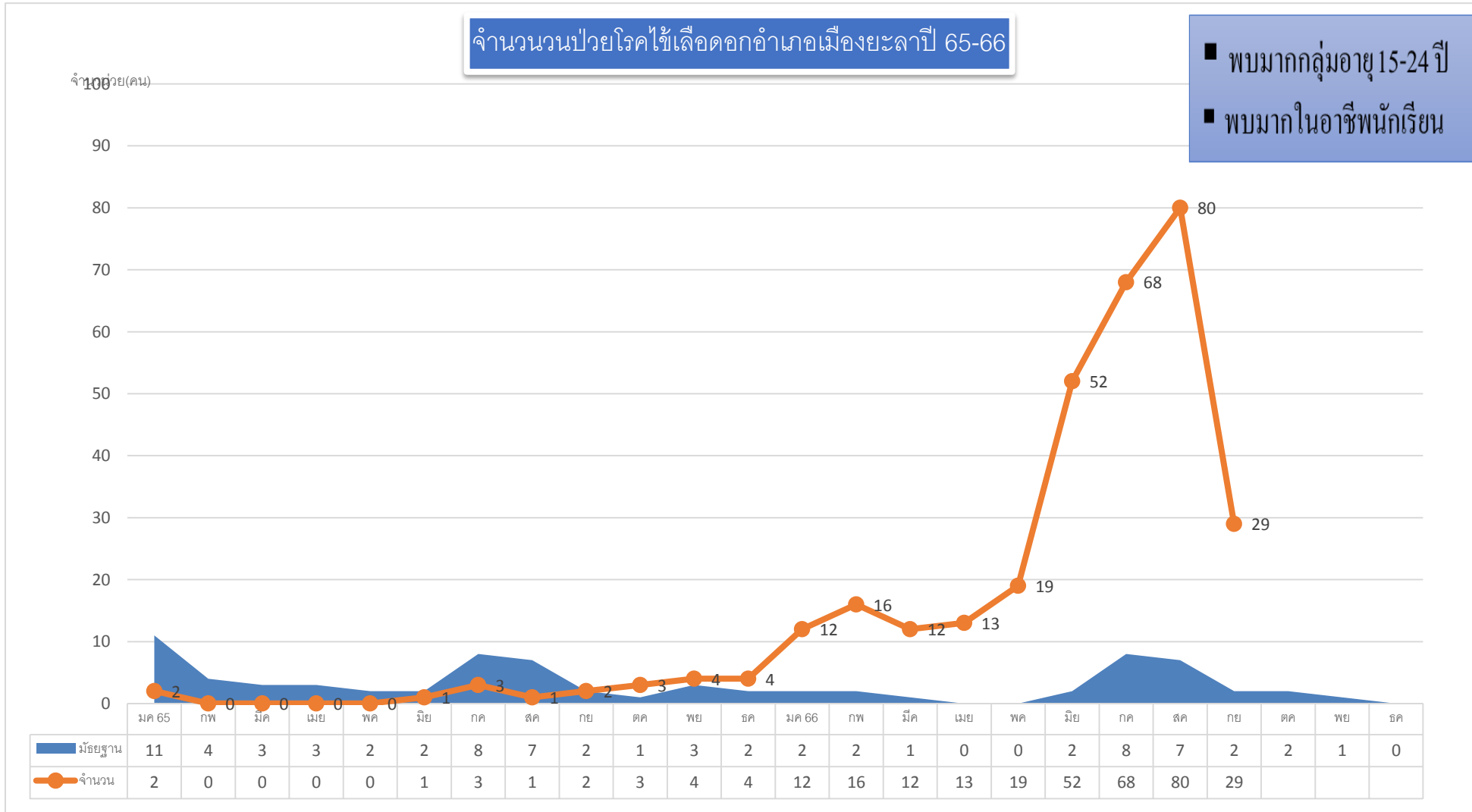


จำนวนผู้ป่วยรายวันมากที่สุด จำนวน 27 ราย จำนวนผู้ป่วยรายวันน้อยที่สุด จำนวน 0 ราย  
 ผู้ป่วยโรคไข้เลือดออกเพิ่มขึ้นตั้งแต่ปลายเดือนพฤษภาคม  
 จำนวนผู้ป่วยโดยเฉลี่ย 4 ราย / วัน

# อัตราป่วยโรคไข้เลือดออกอำเภอเมืองยะลาเทียบค่า MD ปีงบ 50 - 66



# จำนวนผู้ป่วยโรคไข้เลือดออกรายเดือน เครือข่ายอำเภอเมืองยะลา เปรียบเทียบข้อมูลปี 65-66 กับค่ามัธยฐาน 5 ปี ย้อนหลัง

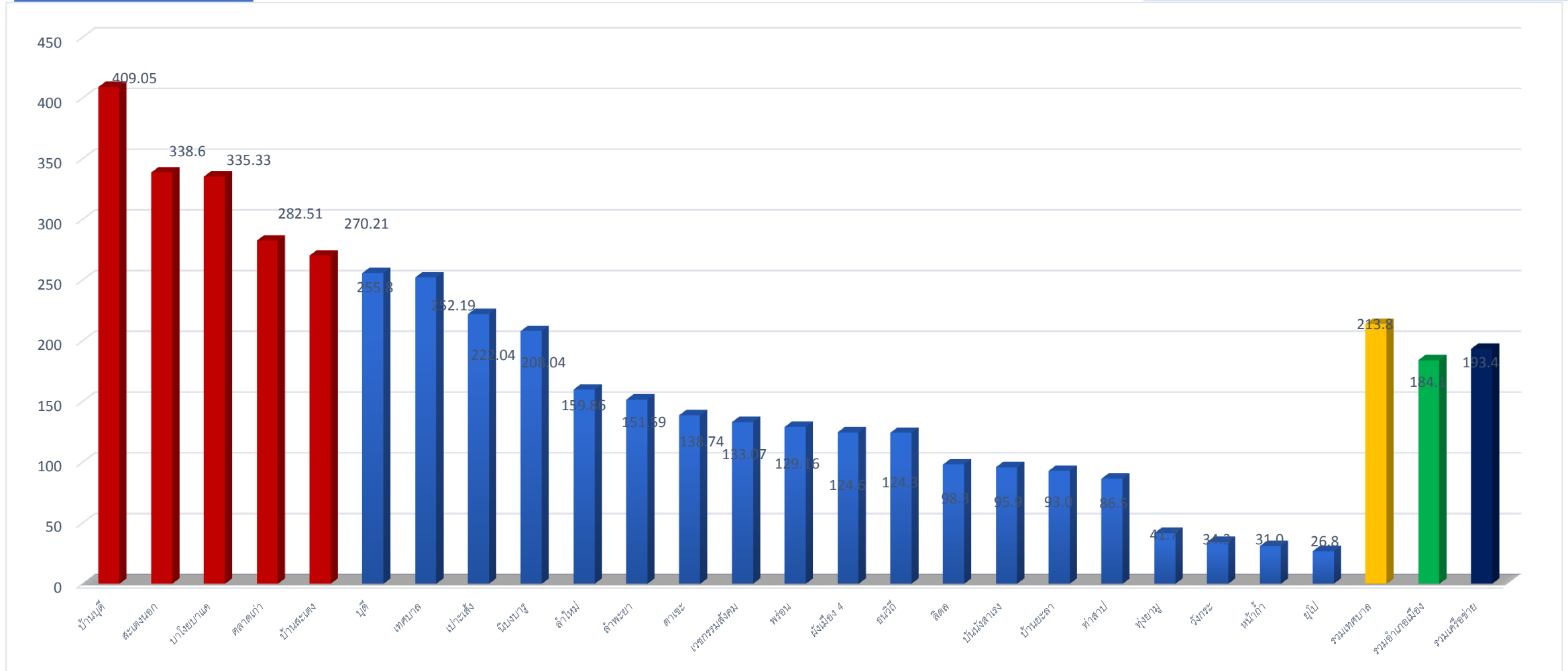




# อัตราผู้ป่วยโรคไข้เลือดออกอำเภอเมืองยะลาจําแนกรายสถานบริการ 1 ม.ค.-20 ก.ย.66

อัตราป่วยต่อแสนปชก.

อัตราป่วยไม่เกิน 80 ต่อแสนปชก.





# จำนวนผู้ป่วยโรคไข้เลือดออกอำเภอเมืองยะลา 1- 20 ก.ย. 66

พบผู้ป่วยเข้าเกณฑ์ (29ราย)

สะเตง = 12 ราย

สะเตงนอก = 4 ราย

(ม.4=1 ราย, ม.6=1 ราย,

ม.10=2ราย)

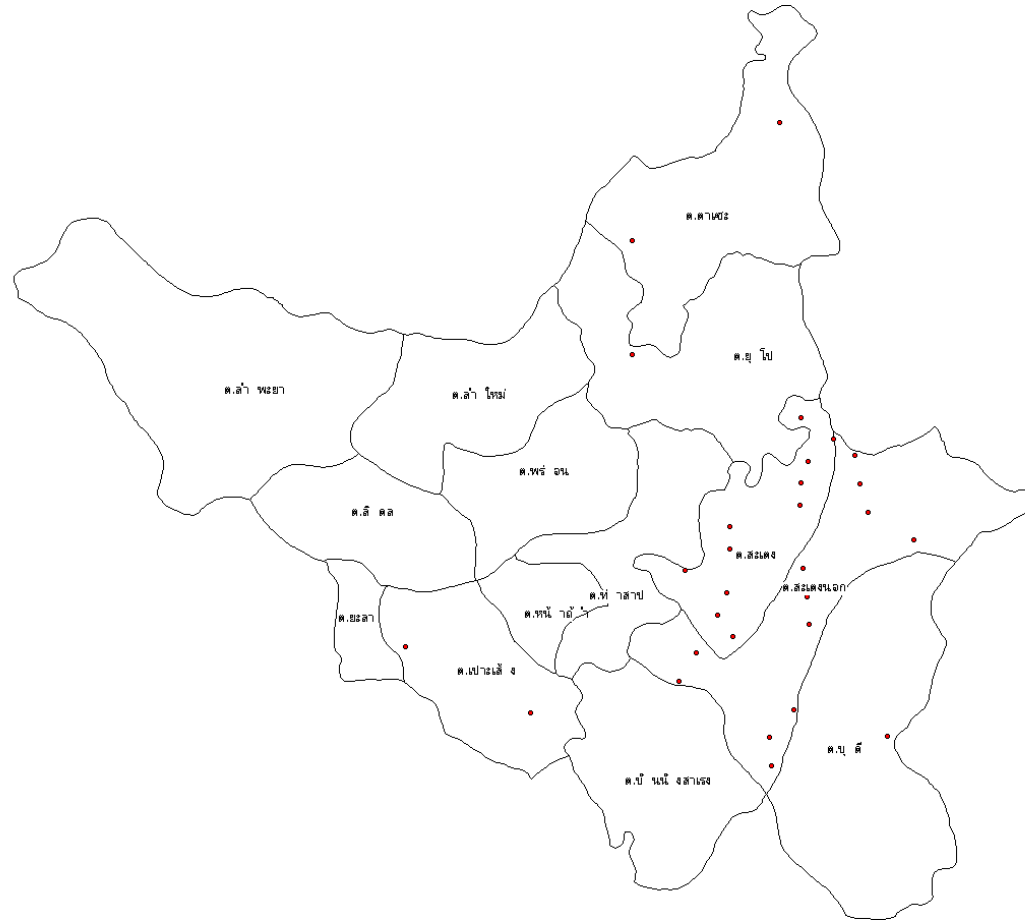
บูดี= 1 ราย

เปาะเส็ง= 2 ราย

นิบงบารู=6 ราย

บาโงยบาแค=2 ราย

ตาแซะ =2 ราย



Legend - SUM\_Case  
1 Dot = 1

# มาตรการควบคุมโรค

## 1 คืบ 3 เคาะ

มาตรการป้องกันควบคุม  
การระบาดของ  
โรคไข้เลือดออก  
จังหวัดยะลา



คืบเท้าผู้ป่วย/ผู้สงสัย

เคาะประตู SW.

สอบสวนโรค  
ภายใน 1 วัน

ใช้  
Dengue Chart,  
Dengue Score  
จัดให้มี  
Dengue Corner

เคาะประตูโรงเรียน

เคาะประตูบ้าน

เก็บขยะ กำจัด  
แหล่งเพาะพันธุ์  
ลูกน้ำขุยลาย  
ทุกวันศุกร์

พ่นสารเคมี  
รัศมี 100 เมตร  
กำจัดขุยตัวแก่  
ในวันที่ 1,3,7 และ  
กำจัดแหล่งเพาะพันธุ์  
ลูกน้ำขุยลาย

สำนักงานสาธารณสุขจังหวัดยะลา

มาตรการ 331



รายงานโรค ภายใน 3 ชั่วโมง หลังการวินิจฉัยโรค



การจัดแหล่งเพาะพันธุ์ขุย ภายใน 3 ชั่วโมง



ควบคุมโรคในพื้นที่ภายใน 1 วัน

ควบคุมโรคและพ่นหมอกควัน  
day 0/1,3,7



# ภาพกิจกรรมดำเนินการควบคุมโรค





