



## สถานการณ์โรคติดต่อที่สำคัญ



โรคไข้เลือดออก

งานป้องกันควบคุมโรคและระบาดวิทยา

21 ก.ค. 66

# สถานการณ์โรคไข้เลือดออกในระดับประเทศ และระดับเขตสุขภาพที่ 12

## สถานการณ์โรคไข้เลือดออกประเทศไทย

สัปดาห์ที่ 27 ณ วันที่ 12 กรกฎาคม 2566

สถานการณ์

### โรคไข้เลือดออก

ข้อมูลตั้งแต่วันที่ 1 ม.ค. - 12 ก.ค. 66 สัปดาห์ที่ 27



รายงานเฝ้าระวังสถานการณ์โรคไข้เลือดออก เขต 12 สัปดาห์ที่ 27/2566

ข้อมูลตั้งแต่วันที่ 1 มกราคม ถึง 12 กรกฎาคม 2566

พื้นที่	ป่วย (ราย)	ตาย (ราย)	อัตราป่วย (ต่อแสน ปชก.)	อัตราตาย (ต่อแสน ปชก.)	อัตราป่วยตาย (ร้อยละ)	ลำดับ ประเทศ
ประเทศ	36,470	32	55.11	0.05	0.09	
ภาคใต้	7,824	12	82.53	0.13	0.15	1
เขต12	4,820	7	96.54	0.14	0.15	2
สงขลา	2,037	2	142.44	0.14	0.10	6
สตูล	359	2	110.64	0.62	0.56	9
ยะลา	572	1	105.84	0.19	0.17	12
นราธิวาส	701	0	86.86	0.00	0.00	18
ปัตตานี	584	0	80.24	0.00	0.00	21
พัทลุง	268	0	51.26	0.00	0.00	33
ตรัง	299	2	46.71	0.31	0.67	36

จังหวัดสงขลาพบอัตราป่วยโรคไข้เลือดออกมากที่สุด

รองลงมา จังหวัดสตูล และ จังหวัดยะลา

จังหวัดที่พบผู้ป่วยเสียชีวิตได้ จังหวัดสงขลา จังหวัดตรัง จังหวัดสตูล และจังหวัดยะลา

## สถานการณ์โรคไข้เลือดออก จังหวัดยะลา

ตารางแสดงจำนวนผู้ป่วย ผู้ป่วยเสียชีวิต อัตราป่วย และอัตราป่วยเสียชีวิตโรคไข้เลือดออกจังหวัดยะลา จำนวนผู้ป่วยสะสม และ ผู้ป่วยสัปดาห์ล่าสุด ณ วันที่ 15 กรกฎาคม 2566

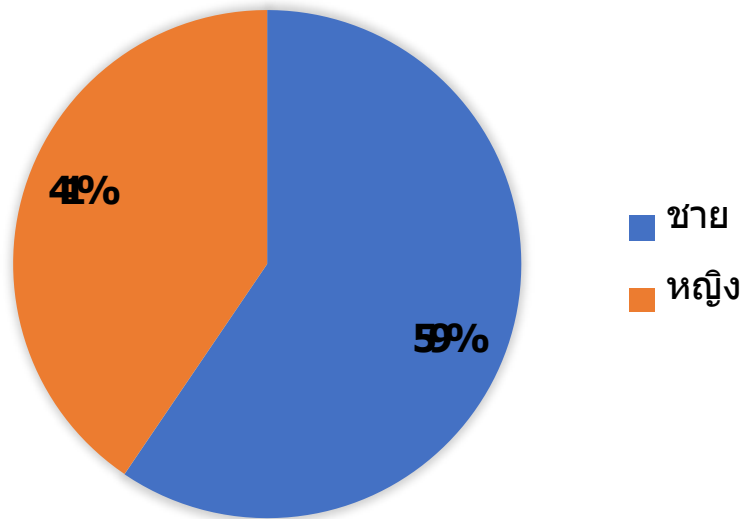
อำเภอ	จำนวนป่วยสะสม	*อัตราป่วยสะสม	จำนวนเสียชีวิตสะสม	อัตราป่วยเสียชีวิตสะสม	สัปดาห์ที่ 28 (ระหว่างวันที่ 9 - 15 กรกฎาคม 2566)			
					จำนวนป่วย	*อัตราป่วย	จำนวนเสียชีวิต	อัตราป่วยเสียชีวิต
อำเภอเมืองยะลา	157	109.5	0	0.00	17	11.9	0	0.00
อำเภอเบตง	44	93.5	1	2.27	2	4.2	0	0.00
อำเภอบันนังสตา	113	206.4	0	0.00	7	12.8	0	0.00
อำเภอธารโต	74	314.8	0	0.00	7	29.8	0	0.00
อำเภอเยาะหา	52	105.4	0	0.00	5	10.1	0	0.00
อำเภอรามัน	107	129.1	0	0.00	8	9.7	0	0.00
อำเภอกาบัง	9	38.7	0	0.00	1	4.3	0	0.00
อำเภอกรงปินัง	70	260.0	0	0.00	8	29.7	0	0.00
<b>รวม</b>	<b>626</b>	<b>138.8</b>	<b>1</b>	<b>0.16</b>	<b>55</b>	<b>12.2</b>	<b>0</b>	<b>0.00</b>

\*อัตราป่วยต่อประชากรแสนคน

# สถานการณ์โรคไขเลือดออก จังหวัดยะลา

## ข้อมูลผู้ป่วยจากเพศ

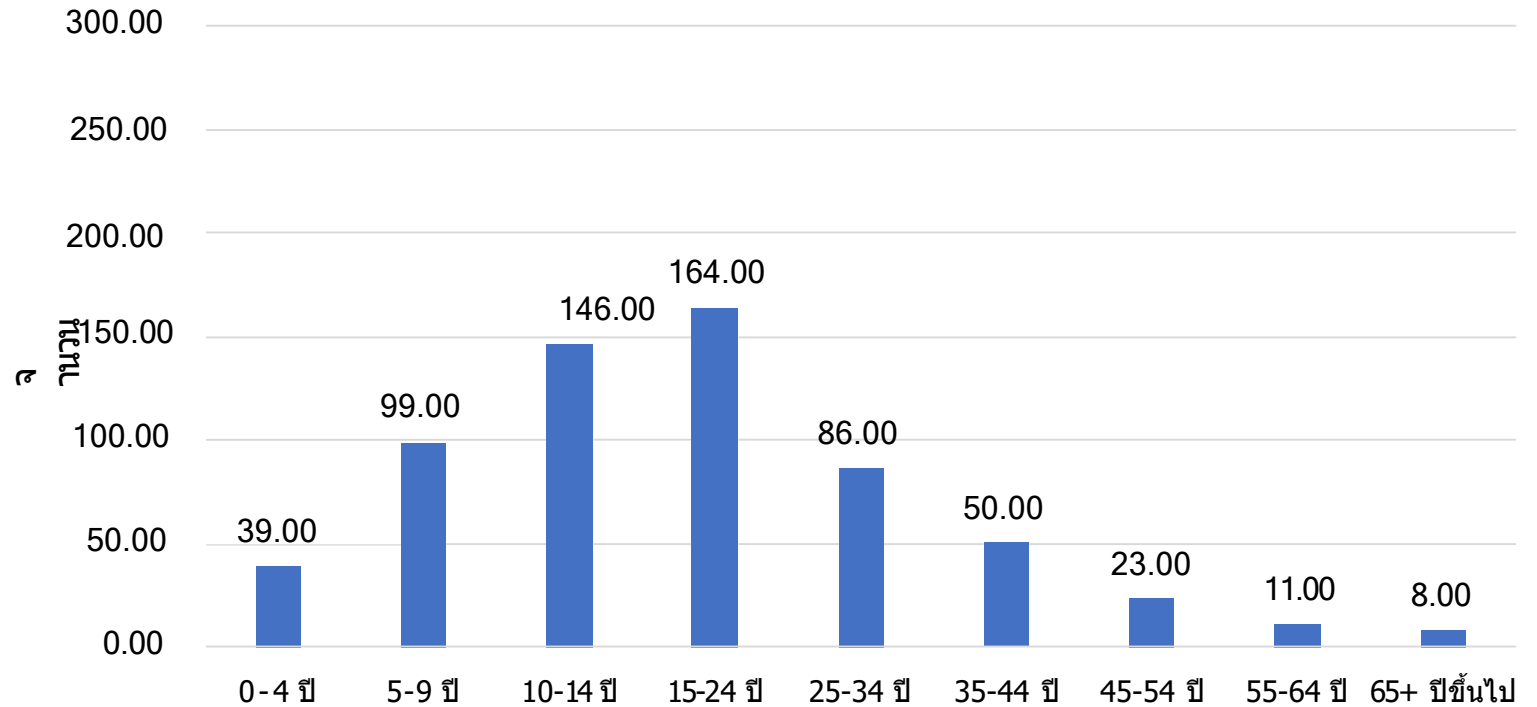
เพศ



ผู้ป่วยไขเลือดออก  
เพศชายมากกว่าเพศหญิง

## ข้อมูลผู้ป่วยจากอายุ

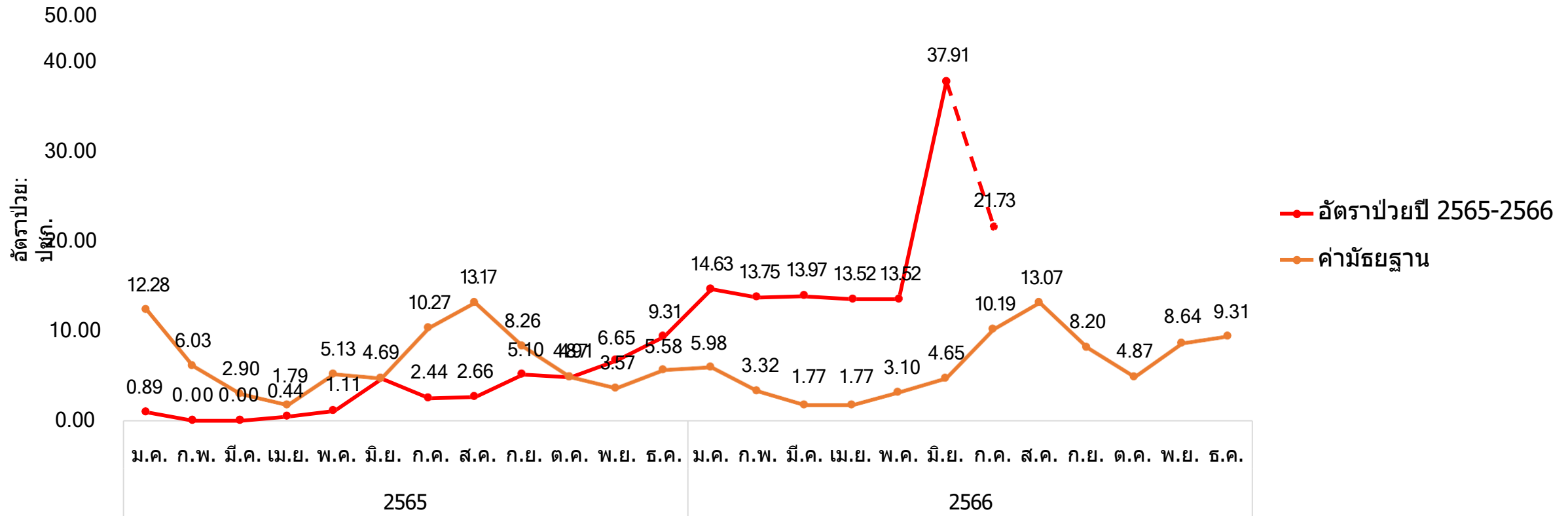
อายุ



ผู้ป่วยไขเลือดออก ช่วงอายุที่  
พบมากที่สุด ร้อยละ  
ช่วงอายุ 15-24 ปี รองลงมาช่วงอายุ 10-14 ปี

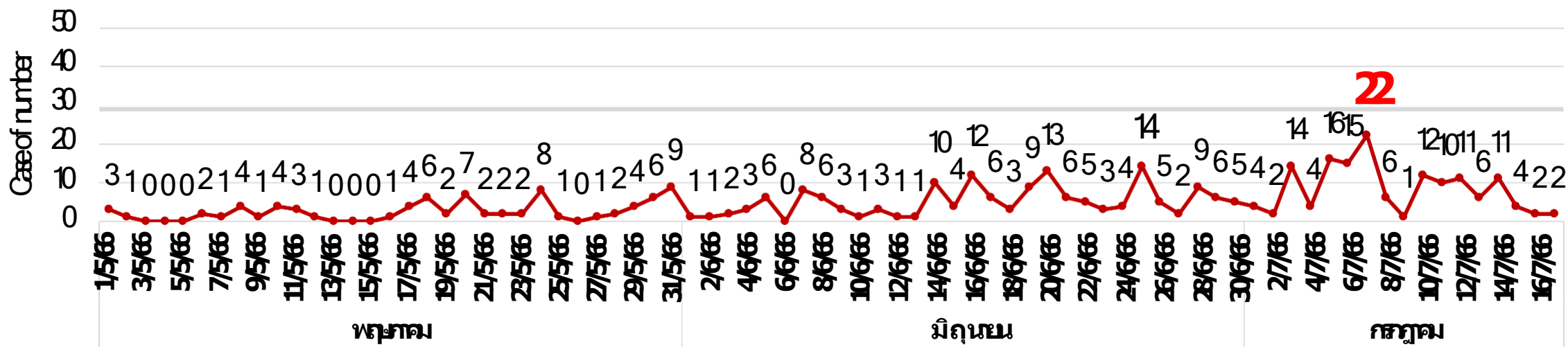
# สถานการณ์โรคไข้เลือดออก จังหวัดยะลา

อัตราป่วยโรคไข้เลือดออกจังหวัดยะลา จาเนกราชเดือน ปี 2565-2566 เปรียบเทียบค่ามัธยฐาน 5 ปี  
ย้อนหลัง ผู้ป่วยสะสมระหว่างวันที่ 1 มกราคม ถึง 15 กรกฎาคม 2566



# สถานการณ์โรคไข้เลือดออก จังหวัดยะลา

จำนวนผู้ป่วยโรคไข้เลือดออกจ าแนกรายวัน จังหวัดยะลา ตั้งแต่เดือน 1 พฤษภาคม ถึง 15 กรกฎาคม 2566



จำนวนผู้ป่วยรายวันมากที่สุด จำนวน 22 ราย จำนวนผู้ป่วยรายวันน้อยที่สุด จำนวน 0 ราย  
 ผู้ป่วยโรคไข้เลือดออกเพิ่มขึ้นตั้งแต่ปลายเดือน  
 พฤษภาคม จำนวนผู้ป่วยโดยเฉลี่ย 5 ราย / วัน

# ข้อมูลผู้ป่วยเสียชีวิต โรคไข้เลือดออก จังหวัดยะลา

ผู้ป่วยเสียชีวิตจำนวน 1 ราย  
รายงานวันที่ 9 กรกฎาคม



**ข้อมูลทั่วไป** : ผู้ป่วยเพศชาย อายุ 17 ปี สถานภาพโสด อาชีพรับจ้าง ต.ตาดูเนาะแมเราะ อ.เบตง จ.ยะลา

**โรคประจำตัว** : ผู้ป่วยปกติสุขภาพดี

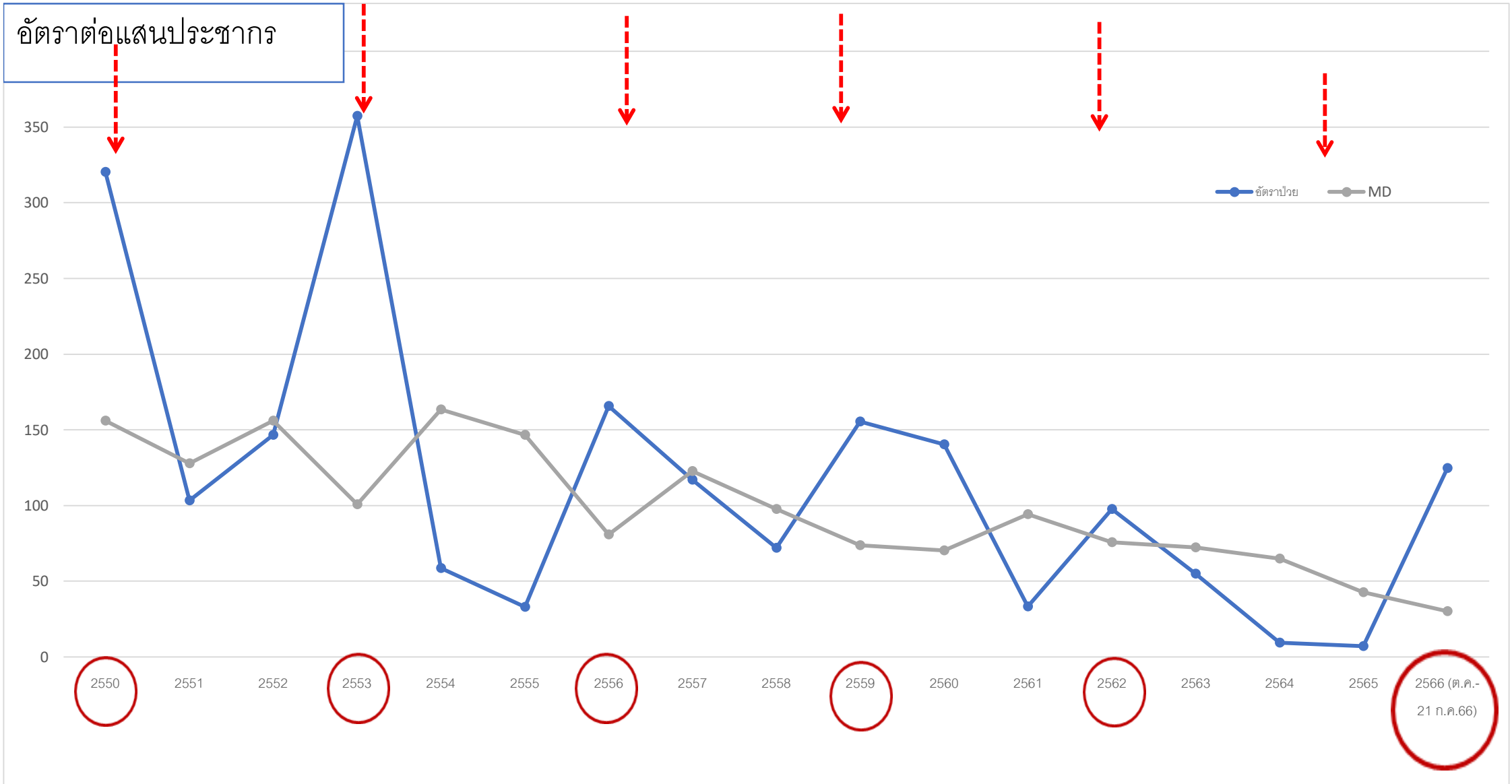
**การวินิจฉัย** : ผู้ป่วยวินิจฉัยไข้เลือดออกช็อก

ผล PCR Dengue type3(DSS)

**วันที่เสียชีวิต** : วันที่ 9 กรกฎาคม 2566

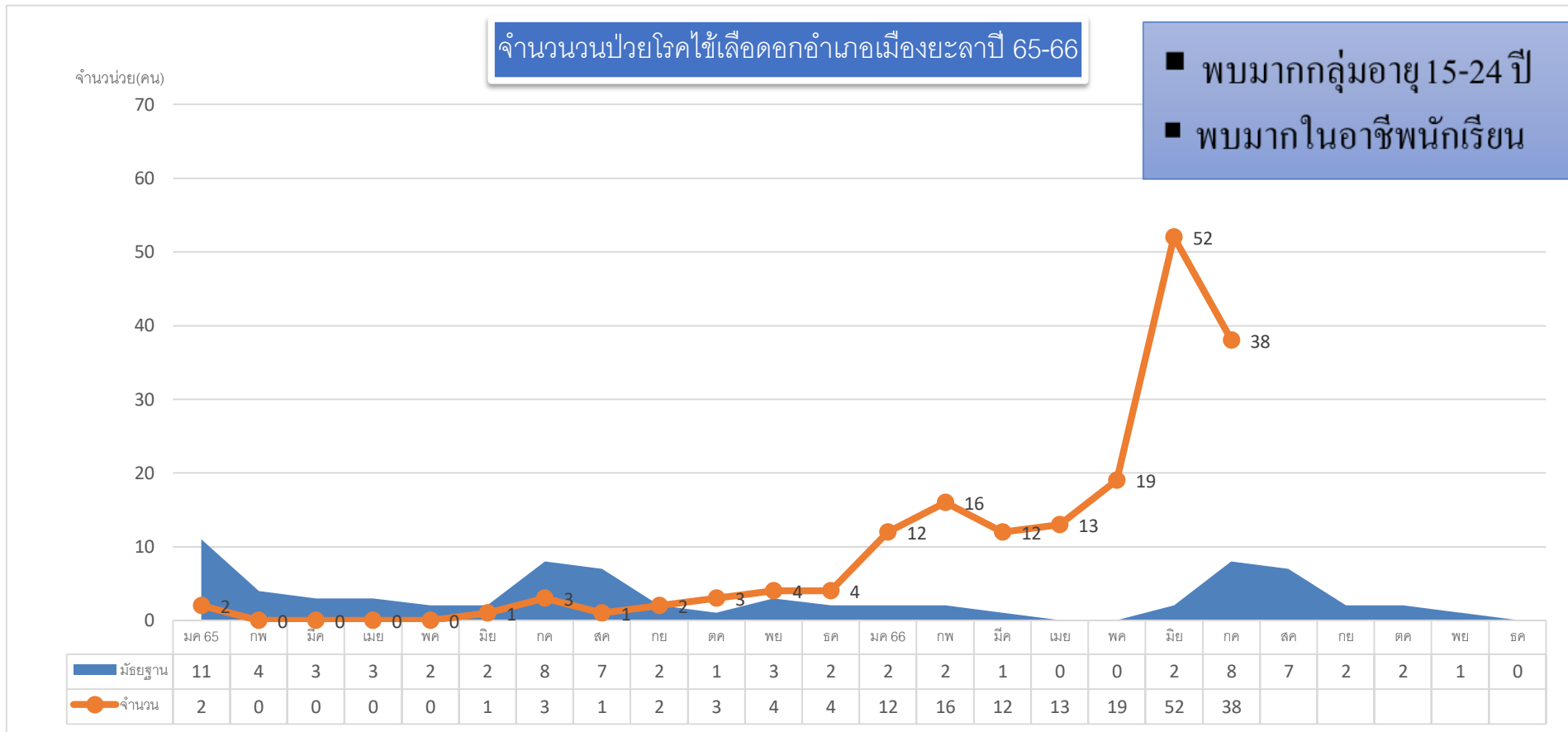
อัตราป่วยตายน้อยละ **0.16**

# อัตราป่วยโรคไข้เลือดออกอำเภอเมืองยะลาเทียบกับค่า MD ปีงบ 50 - 66





# จำนวนผู้ป่วยโรคไข้เลือดออกรายเดือน เครือข่ายอำเภอเมืองยะลา เปรียบเทียบข้อมูลปี 65-66 กับค่ามัธยฐาน 5 ปี ย้อนหลัง

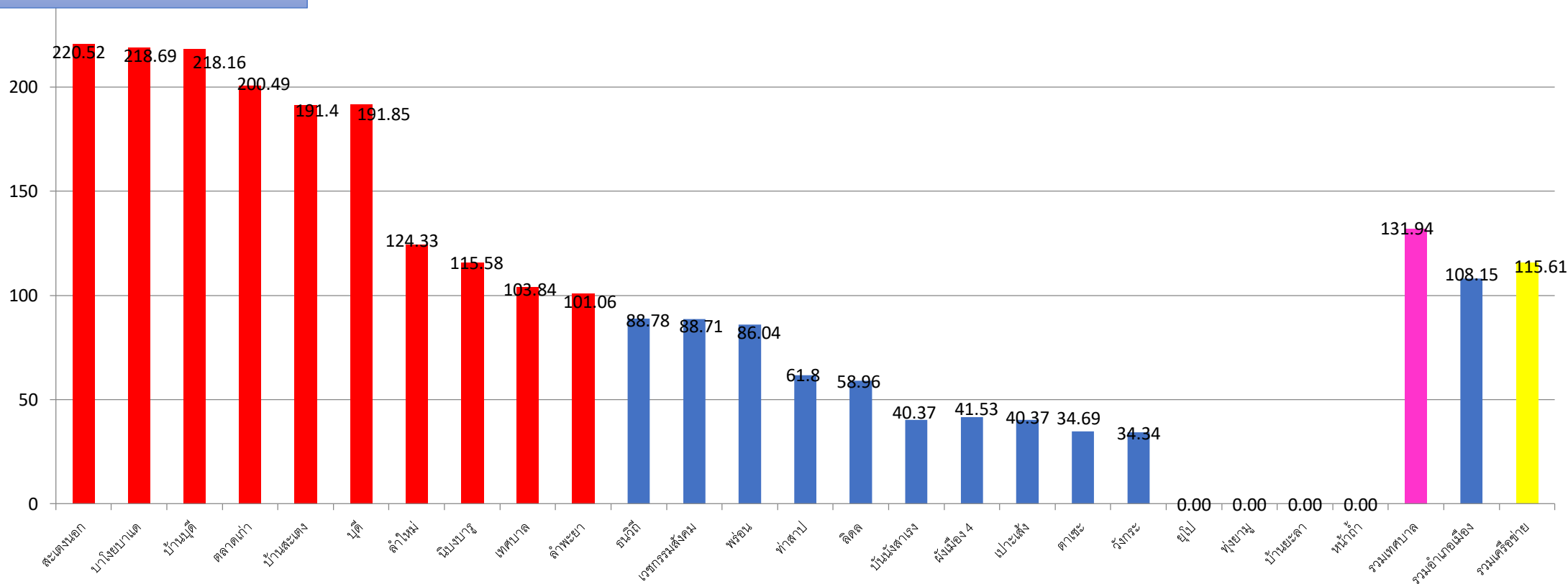


# อัตราผู้ป่วยโรคไข้เลือดออกอำเภอเมืองยะลาจำแนกรายสถานบริการ 1 ม.ค.-21 ก.ค.66

อัตราป่วยต่อแสนปชก.

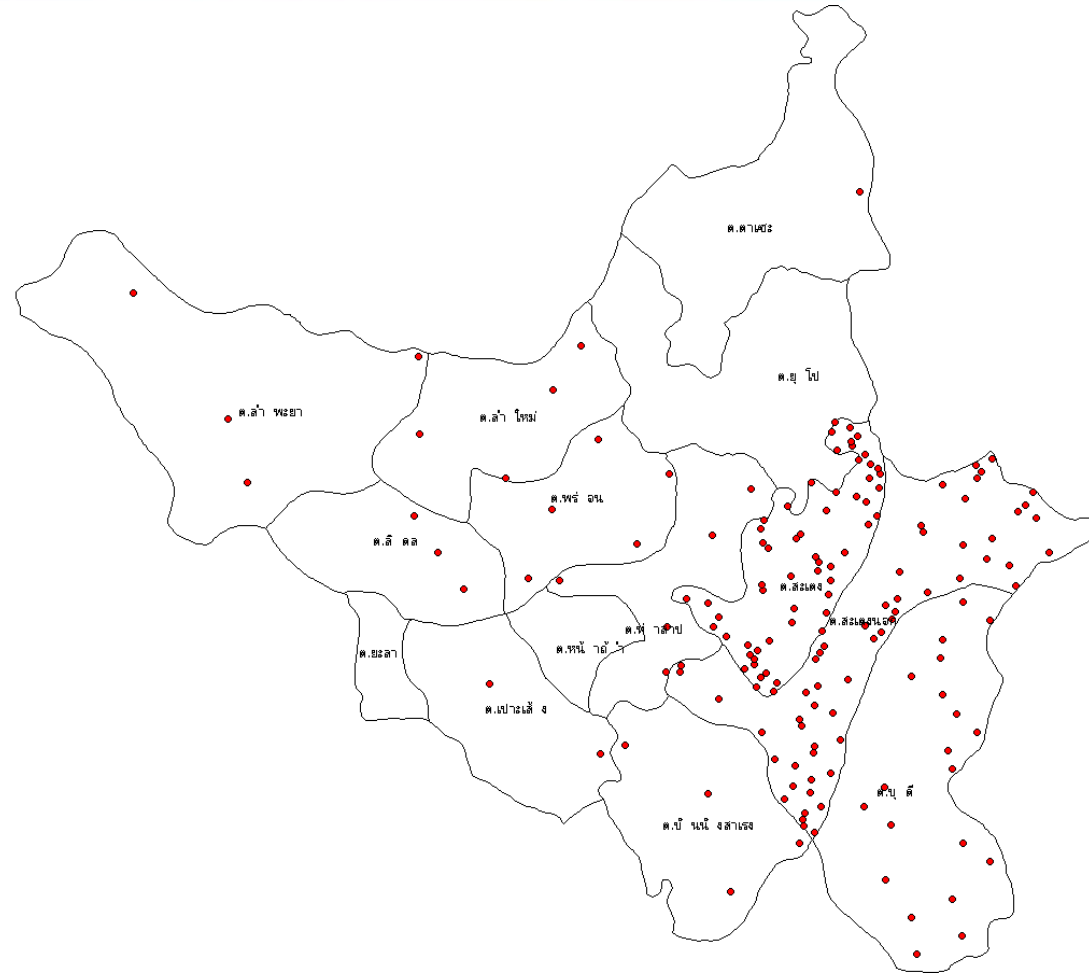
อัตราป่วยไม่เกิน 80 ต่อแสนปชก.

ที่มา ศูนย์ระบาดอำเภอเมือง 21 ก.ค. 66



ที่มา ศูนย์ระบาดอำเภอเมือง 21 ก.ค. 66

# จำนวนผู้ป่วยโรคไข้เลือดออกอำเภอเมืองยะลา 1 ม.ค. – 21 ก.ค. 66



Legend - SUM\_Case  
1 Dot = 1

ที่มา ศูนย์ระบาดอำเภอเมือง 21 ก.ค.66



# มาตรการควบคุมโรค

## 1 คืน 3 เคาะ

มาตรการป้องกันควบคุม  
การระบาดของ  
**โรคไข้เลือดออก**  
จังหวัดยะลา



คันทาผู้ป่วย/ผู้สงสัย

เคาะประตู SW.

ใช้  
Dengue Chart,  
Dengue Score  
จัดให้มี  
Dengue Corner

เคาะประตูโรงเรียน

เคาะประตูบ้าน

เก็บขยะ กำจัด  
แคร่งเพาะพันธุ์  
ลูกน้ำขุยลาย  
ทุกวันศุกร์

พ่นสารเคมี  
รัศมี 100 เมตร  
กำจัดขุยตัวแก่  
ในวันที่ 1,3,7 และ  
กำจัดแคร่งเพาะพันธุ์  
ลูกน้ำขุยลาย

สำนักงานสาธารณสุขจังหวัดยะลา

มาตรการ 311



รับแจ้งโรคภายใน 3 ชม.



ควบคุมโรคภายใน 1 วัน (24 ชม.)



พ่นหมอกควันฆ่ายุงตัวแก่  
ภายใน 1 วัน (24 ชม.)

ควบคุมโรคและพ่นหมอกควัน  
day 0/1,3,7



# ภาพกิจกรรมดำเนินการควบคุมโรค



สวัสดี

