

**สถานการณ์โรคติดต่อที่สำคัญ**


- สถานการณ์โรคไข้เลือดออก
- ผลการดำเนินงานคัดกรองโรคเรื้อรัง
- ผลการรณรงค์ฉีดวัคซีน dT
- การให้บริการวัคซีนไข้หวัดใหญ่
- การให้บริการผู้ไปแสวงบุญ (ฮัจย์)
- MERS

นพุมล ฉายแสงเจริญ  
งานป้องกันควบคุมโรคและระบาดวิทยา  
18 มิถุนายน 2558



**ประเทศไทย ตั้งแต่ 1ม.ค. - 15 มิ.ย 2558**

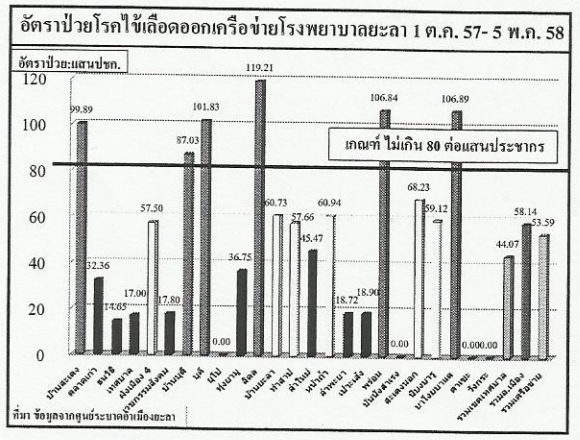
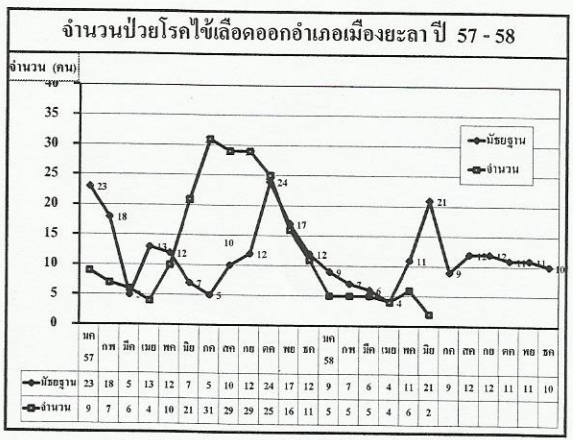
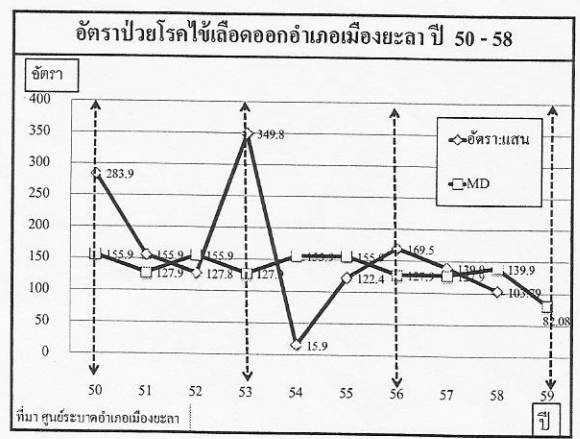
- พบผู้ป่วย 19,856 ราย จาก 77 จังหวัด
- อัตราป่วย 30.49 ต่อแสนประชากร
- เสียชีวิต 13 ราย
- พบมากในกลุ่มอายุ 15-24 ปี
- พบมากในกลุ่มนักเรียน



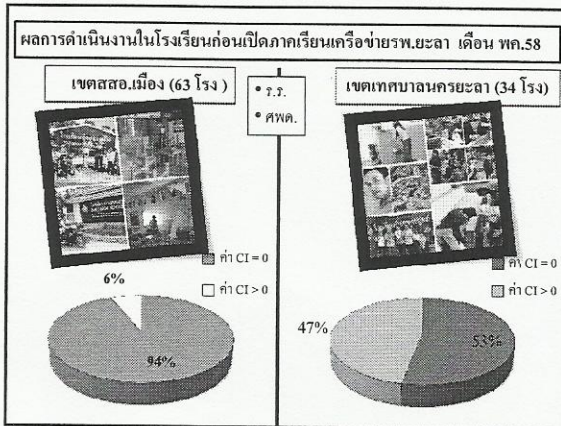
อัตราแสนปชก.  
 0  
 0.01 - 1  
 1.01 - 25  
 25.01 - 50  
 50.01 - 75  
 75.01 - 100

จ.ยะลา อยู่อันดับที่ 69

ที่มา: ข้อมูลจากสำนักระบาดวิทยา







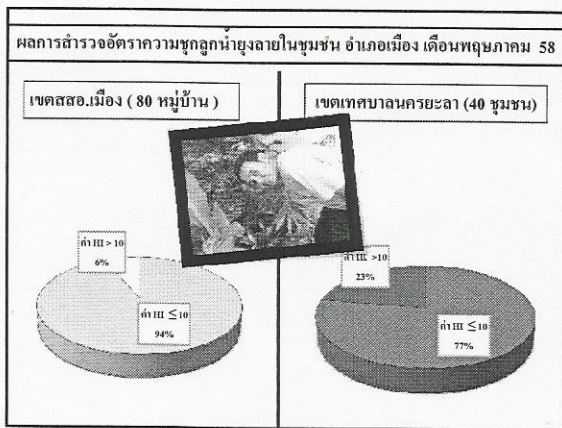
### แนวทางแก้ไขในเขตเทศบาลนครยะลา

ในโรงเรียน ขอความร่วมมือให้ดำเนินการ

- จัดกิจกรรมสำรวจและกำจัดลูกน้ำยุงลายทุกสัปดาห์ โดย ครู นักเรียน ภารโรง
- ปรับปรุงสิ่งแวดล้อมในโรงเรียนให้เป็นเขตปลอดลูกน้ำ
- จัดกิจกรรมให้ความรู้เรื่องโรคไข้เลือดออกแก่นักเรียน

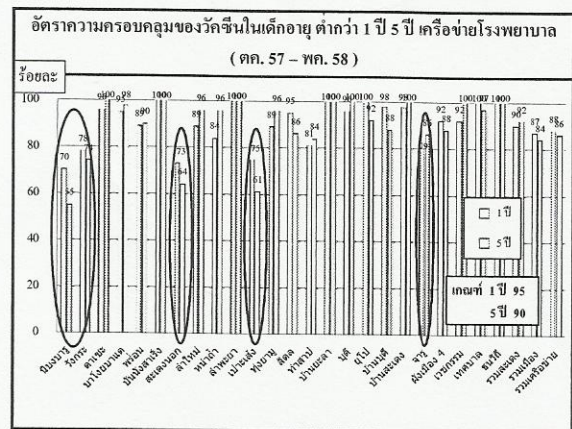
**เจ้าหน้าที่**

- ผู้ประเมินค่านี้ออกไปยุงลายในโรงเรียนทุกเดือน
- แจ้งผลผู้ประเมินค่านี้ออกไปยุงลายในโรงเรียนเพื่อรับทราบข้อมูล เห็นความสำคัญและสร้างความตระหนัก



### การดำเนินงาน

- รณรงค์ในชุมชนที่มีผู้ป่วย แหล่งระบาด เช่น บ้านสะเดง ผังเมือง 4 จนท. อสม. เด็กนักเรียนสำนักริบบิ้นบ้านเกิด ร่วมกัน ส่วน ม.1บ้านยะลา
- แจ้งเตือนการเฝ้าระวัง เพื่อให้ตระหนักถึงการทำลายแหล่งเพาะพันธุ์ลูกน้ำยุงลาย ทุกสัปดาห์
- ผู้สำรวจค่าดัชนีลูกน้ำยุงลายทุกเดือน
- ใช้มาตรการเข้มข้นเมื่อพบผู้ป่วยโรคไข้เลือดออก





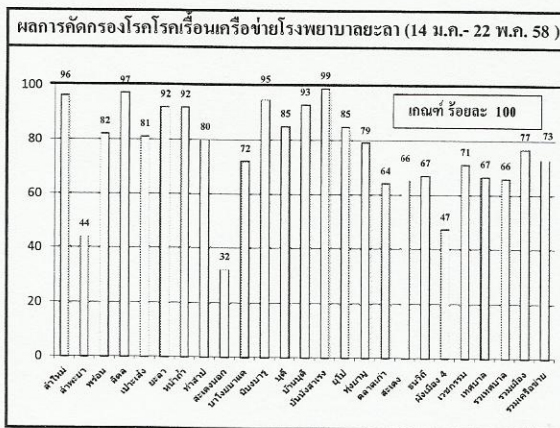
**แนวทางแก้ไข**

1. ความเชื่อและทัศนคติที่ไม่ถูกต้อง เช่น พื้นที่ตลาดเก่า และพื้นที่ หมู่ 3, 4 ค.สะเตงนอก มีการปฏิเสธวัคซีน จำนวน 30 ราย คิดเป็นร้อยละ 1.12
2. เด็กได้รับวัคซีนช้ากว่าเกณฑ์ จำนวน 74 คน คิดเป็นร้อยละ 2.77
3. ไม่อยู่ในพื้นที่ตามผู้ปกครองไปทำงานที่อื่น จำนวน 29 คน คิดเป็นร้อยละ 1.08
4. เด็กมีโรคประจำตัว ไม่สบายบ่อย พ่อแม่ทำงานไม่ว่างพาไปฉีดวัคซีน จำนวน 30 คน คิดเป็นร้อยละ 1.12
5. ให้บริการวัคซีนเชิงรุกเพื่ออำนวยความสะดวกให้กลุ่มที่มีปัญหา
6. ใช้กระบวนการดึงผู้นำชุมชนในพื้นที่เข้ามามีส่วนร่วมในการแก้ไขปัญห(DHS) เช่น ชุมชนจากรุ่นออกและชุมชนสามัคคี ได้ทำเวทีประชาคมแล้ว

**ผลการดำเนินงานคัดกรองโรคเรื้อน**



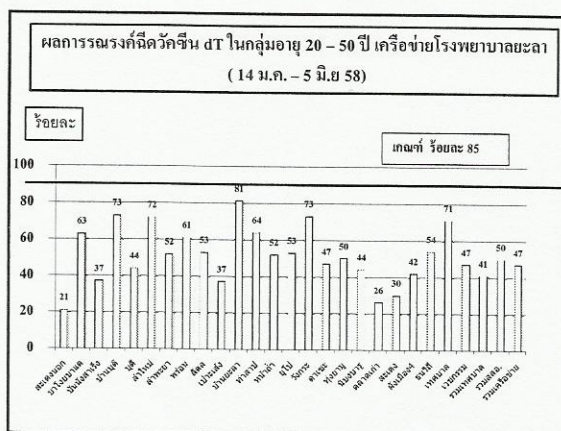
ดำเนินการถึงเดือนกรกฎาคม 58



**ผลการรณรงค์ฉีดวัคซีน dT**



ดำเนินการถึงเดือนกรกฎาคม 58




**แนวทางแก้ไข**

- เปิดบริการในสถานบริการ
- ให้บริการเชิงรุก ในหน่วยราชการ ห้างร้าน บริษัท
- บริการนอกเวลาราชการในชุมชน



**ใช้หัวใจใหญ่ตามฤดูกาล ปี ๒๕๕๘**

กำหนดการรณรงค์ระหว่าง ๑ พ.ค. - ๓๑ ก.ค. ๕๘




**การดำเนินงาน**

เจ้าหน้าที่	ผลงาน	ร้อยละ
1,035	629	60.77

**เป้าหมายประชาชน 8,460 คน**


เป้าหมาย	จำนวน	ผลงาน	ร้อยละ
รพ.สต.	3,938	3,438	87.30
ศสม.	2,114	2,003	94.74
รพ.ชยะลา	2,408	1,644	68.27

**การบริการผู้ไปประกอบพิธีอัญญ์**



**การบริการผู้ไปประกอบพิธีอัญญ์**

- 1 ดำเนินงานแบบ one stop service ตรวจสุขภาพ
  - ติดวัดขึ้น บันทึกข้อมูล ออกหนังสือรับรองการรับวัดขึ้น สมุดสุขภาพ
  - วันที่ 8-12 มี.ย. 58 จำนวน 320 คน (เป้าหมาย 400คน)
  - เก็บตก ที่เวชกรรมสังคม
- 2 ผลการตรวจ
  - เชื้อ
  - เหลือง ตรวจอีก 1 ครั้ง ที่รพ.สต./ศสม.
  - แดง ตรวจอีก 1 ครั้ง ที่รพ.สต./ศสม.
  - พร้อมบันทึกข้อมูล [www.sasuk12.com](http://www.sasuk12.com)



**การบริการผู้ไปประกอบพิธีอัญญ์**

- 3 อบรมผู้เดินทางก่อนไป วันที่ 7 สิงหาคม 2558 เวลา 8.30 น  
ห้องประชุมบุญฤทธิร์ ชั้น 3
- เดินทางเที่ยวแรก 15 สิงหาคม 2558 เดินทางกลับ กลางเดือนกันยายน
- 4 การตรวจสุขภาพหลังเดินทางกลับ ที่รพ.สต./ศสม พร้อมบันทึกข้อมูล
- 5 การเฝ้าระวัง MERS

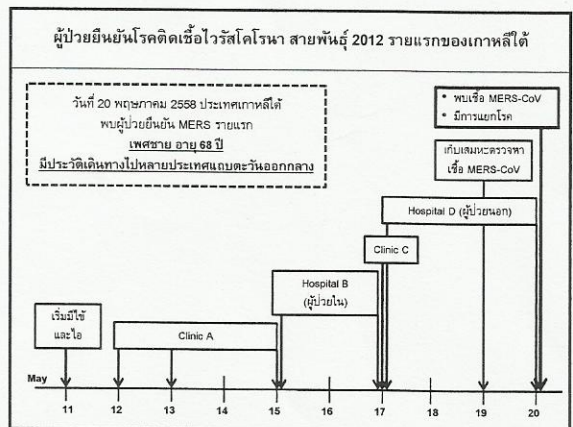
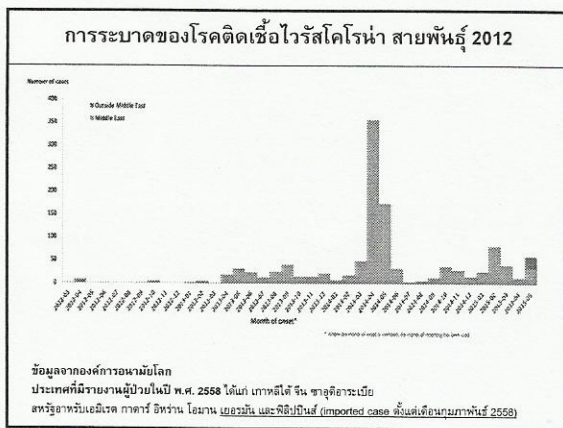
**โรคไข้หวัดใหญ่สายพันธุ์ 2012 (MERS)**

- สถานการณ์ MERS
- ทั่วโลก ตั้งแต่ เมษายน 2555-10 มิถุนายน 2558
- ผู้ป่วยยืนยันติดเชื้อ 1,288 ราย เสียชีวิต 498 ราย อัตราป่วยตาย ร้อยละ 38.66
- ผู้ป่วยส่วนใหญ่อยู่ในภูมิภาคตะวันออกกลาง เช่น ซาอุดีอาระเบีย
- ทวีปเอเชีย ได้แก่ มาเลเซีย ฟิลิปปินส์ เกาหลีใต้ และจีน



**จำนวนผู้ป่วยยืนยันโรคติดเชื้อไวรัสโคโรนา สายพันธุ์ 2012 พ.ศ. 2555 - 2558 (ถึงวันที่ 7 มิถุนายน 2558)**

ประเทศ	จำนวนผู้ป่วย	จำนวนผู้เสียชีวิต
ซาอุดีอาระเบีย	1,019	450
สหรัฐอเมริกาบริติชเวสต์	76	10
กาตาร์	13	5
จอร์แดน	19	6
โอมาน	6	3
ประเทศอื่นๆ ในตะวันออกกลาง	12	4
ประเทศในทวีปยุโรป	15	7
เกาหลีใต้	64	5
ประเทศอื่นๆ	11	7
<b>รวม</b>	<b>1,235</b>	<b>493</b>





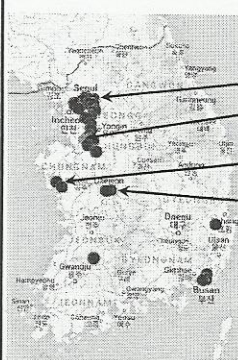
**การระบาดในประเทศเกาหลีใต้**  
(ข้อมูลถึงวันที่ 12 มิถุนายน 2558)



- พบผู้ป่วย 126 คน เสียชีวิต 10 คน
- ผู้ป่วยเกือบทั้งหมดติดเชื้อมาจากการสัมผัสเชื้อที่โรงพยาบาล 6 แห่ง และมีโรงพยาบาลถึง 24 แห่งที่ผู้ป่วยเข้ารับการรักษา
- คิดตามผู้สัมผัสประมาณ 2,500 คน
- ผู้ป่วยรายใหม่เกือบทั้งหมดยังเป็นผู้ป่วยที่อยู่ในรายชื่อผู้สัมผัสที่ทางการติดตาม แต่มาตรการแยก (isolate) ผู้สัมผัสยังดำเนินการได้ไม่มีประสิทธิภาพเท่าที่ควร

คนเกาหลีใต้เดินทางมาไทยประมาณเดือนละ 100,000 คน และคนไทยเดินทางไปเกาหลีใต้ประมาณเดือนละ 30,000 - 40,000 คน

**การระบาดในประเทศเกาหลีใต้**  
(ข้อมูลถึงวันที่ 8 มิถุนายน 2558)



- Samsung Medical Center ในกรุงโซล
- Pyeongtaek St. Mary's hospital ในเมือง Geoynggi
- Asan Asan Seoul Clinic ในเมือง Chungnam
- Dae cheong Hospital และ KonYang University Hospital ในเมือง Daejeon

**ผู้เสียชีวิต 10 ราย**

- เป็นเพศชาย 7 ราย เพศหญิง 3 ราย
- อายุ 57-82 ปี
- ผู้เสียชีวิตส่วนใหญ่มีประวัติป่วยด้วยโรคเรื้อรังมาก่อน เช่น ผ่าตัดไต หลังป่วยด้วยโรคมะเร็งไต หอบหืด เบาหวาน ความดันโลหิตสูง
- อย่างน้อย 2 ราย ได้รับการวินิจฉัยเป็นผู้ป่วยยืนยันหลังการเสียชีวิต

**บุคลากรทางการแพทย์ (จากข้อมูลผู้ป่วย ณ 64 ราย)**

รายที่	แหล่งโรค	อาชีพ	สถานที่รับเชื้อ
1	Case 1	พยาบาล	Clinic A
2	Case 1	พยาบาล	Hosp. B, 8 <sup>th</sup> floor
3	Case 1	พยาบาล	Hosp. B, 8 <sup>th</sup> floor
4	Case 1	แพทย์	Clinic C
5	Case 1	พยาบาล	Hosp. B, 7 <sup>th</sup> floor
6	Case 13	แพทย์	Hosp. D, ER
7	Case 13	บุคลากรทางการแพทย์	Hosp. D, ER
8	Case 13	บุคลากรทางการแพทย์	Hosp. D, ER

**“การเตรียมตัวต่อสู้โรคระบาดทางเดินหายใจของบุคลากรและประชาชน”**

1. ล้างมือ ล้างมือ ล้างมือ
2. มารยาทในการไอ จาม

