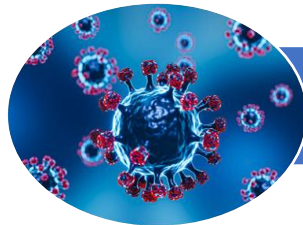




## สถานการณ์โรคติดต่อที่สำคัญ



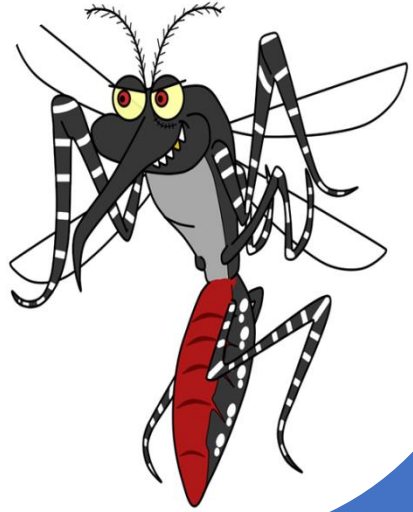
โรคไข้เลือดออก



การระบาดของโรคโควิด-19

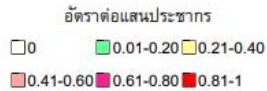
งานป้องกันควบคุมโรคและระบาดวิทยา

26 เม.ย.66



## สถานการณ์โรคไข้เลือดออก





## สถานการณ์ประเทศไทย ปี 66 (มค – 20 พ.ค. 66)

- ผู้ป่วย 15,399 ราย จาก 77 จังหวัด เป็นอัตราป่วย 23.30 ต่อประชากรแสนคน
- เสียชีวิต 13 ราย คิดเป็นอัตราป่วยตายน้อยละ 0.08

## ระดับเขตสุขภาพที่ 12 ปีงบประมาณ 66

- ผู้ป่วย 2,537 ราย จาก 7 จังหวัด เป็นอัตราป่วย 50.65 ต่อประชากรแสนคน
- เสียชีวิต 4 ราย คิดเป็นอัตราป่วยตายน้อยละ 0.16  
(สงขลา 2 ราย ,ตรัง 1 ราย และสตูล 1 ราย)

### จ.ยะลา

- จ.ยะลา เป็นอันดับ 4 ของเขต 12 เป็นอัตราป่วย 47.99 ต่อประชากรแสนคน



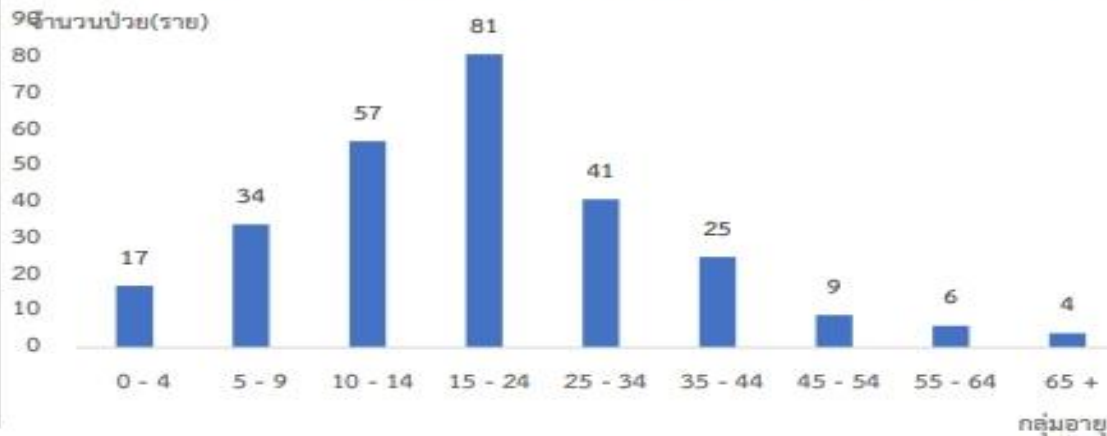
# สถานการณ์โรคใช้เลือดออกจังหวัดยะลา

● ผู้ป่วย 274 ราย คิดเป็นอัตราป่วย 60.75 ต่อประชากรแสนคน  
ไม่มีรายงานผู้เสียชีวิต

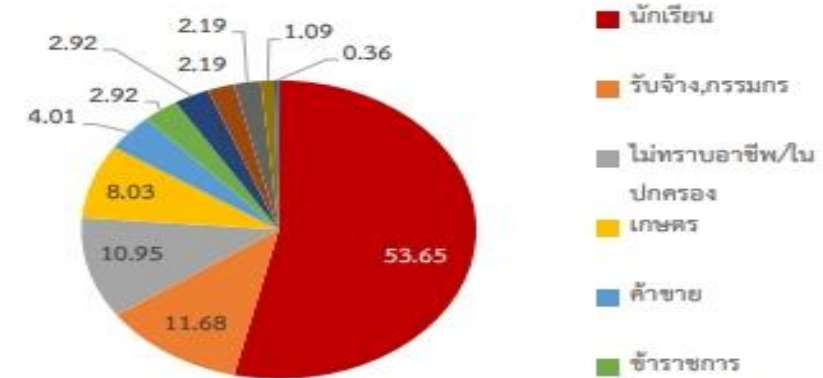
● จำนวนผู้ป่วยใช้เลือดออก จำแนกรายเดือน จ.ยะลา เปรียบเทียบข้อมูลปี 2566 กับค่ามัธยฐาน 5 ปี ย้อนหลัง



● จำนวนผู้ป่วยใช้เลือดออก จำแนกตามช่วงอายุ จ.ยะลา ระหว่างวันที่ ระหว่างวันที่ 1 ม.ค. 65 – 20 พ.ค. 66



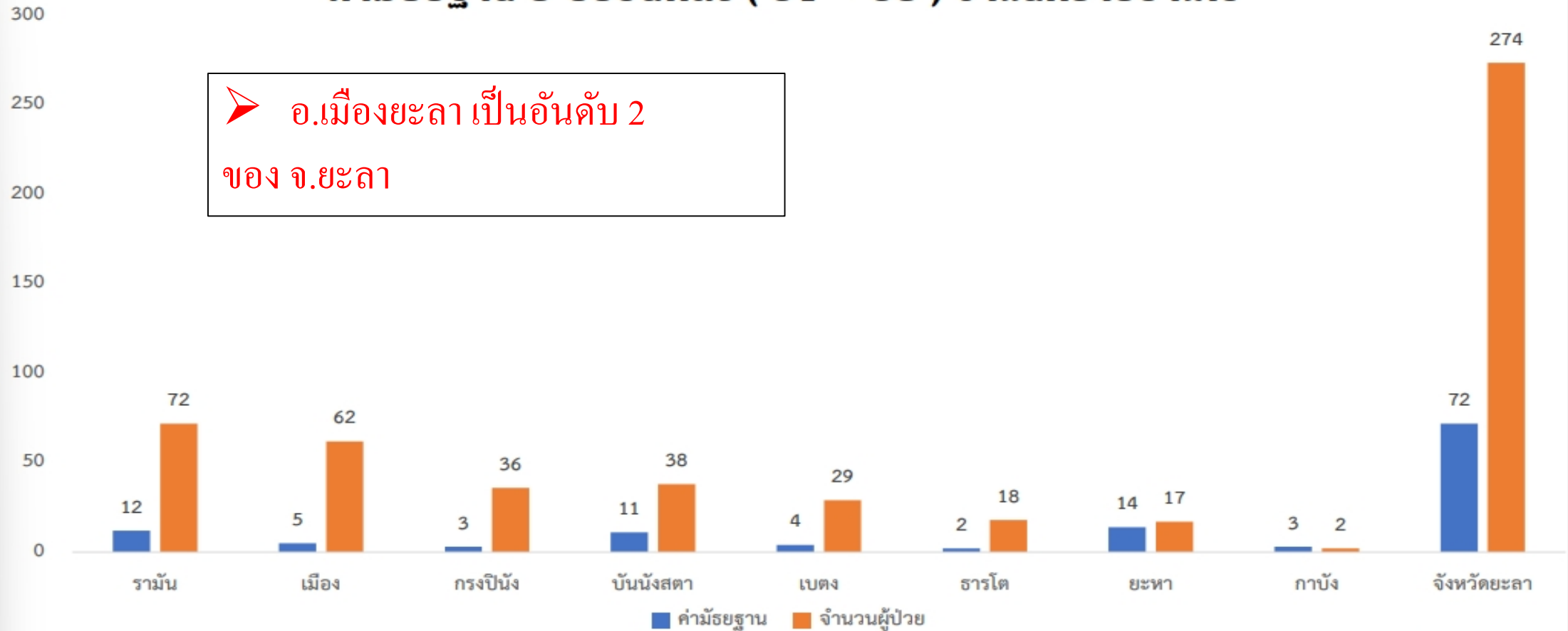
● ร้อยละของผู้ป่วยใช้เลือดออก จำแนกตามอาชีพ จ.ยะลา ระหว่างวันที่ 1 ม.ค. 65 – 20 พ.ค. 66



ที่มา : รว.506 / 507 กลุ่มงานควบคุมโรค สสจ.ยะลา ข้อมูล ณ วันที่ 20 พฤษภาคม 2566

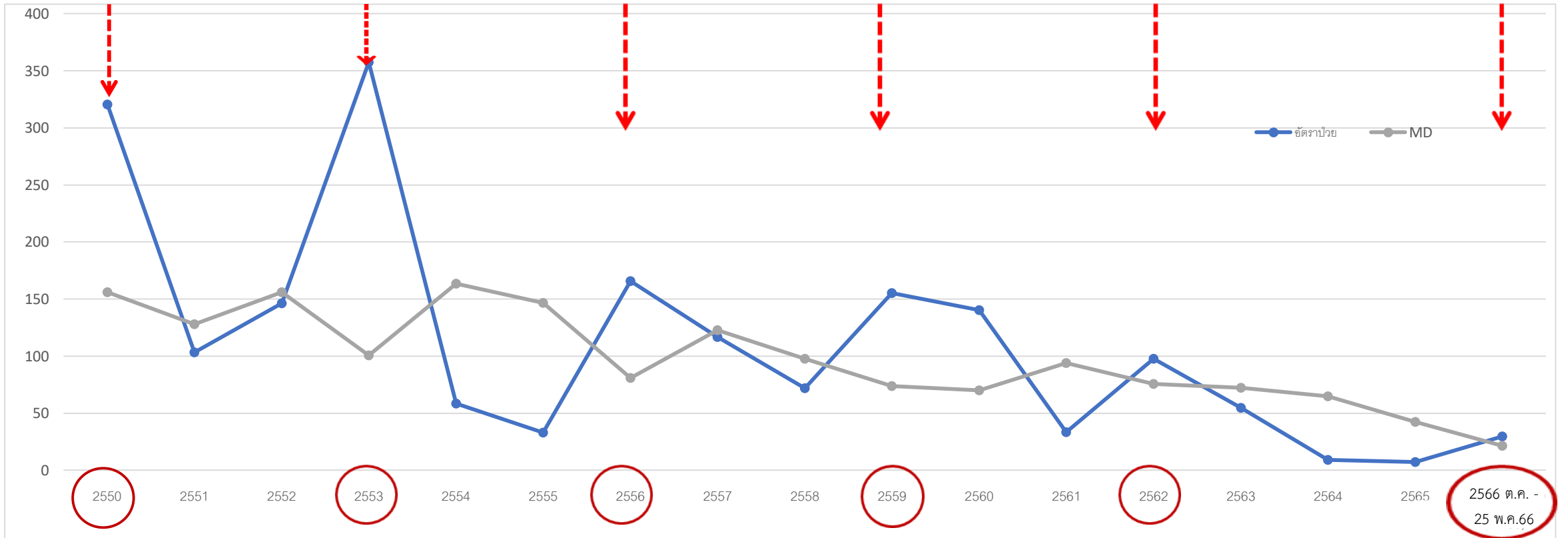
## จำนวนผู้ป่วยโรคไขเลือดออก ปี 66 (ม.ค.66 – พ.ค.66) เปรียบเทียบ คำมัธยฐาน 5 ปีย้อนหลัง ( 61 – 65 ) จำแนกรายอำเภอ

➤ อ.เมืองยะลา เป็นอันดับ 2  
ของ จ.ยะลา



# อัตราป่วยโรคไข้เลือดออกอำเภอเมืองยะลาเทียบค่า MD ปีงบประมาณ 50 - 66

อัตราต่อแสนประชากร

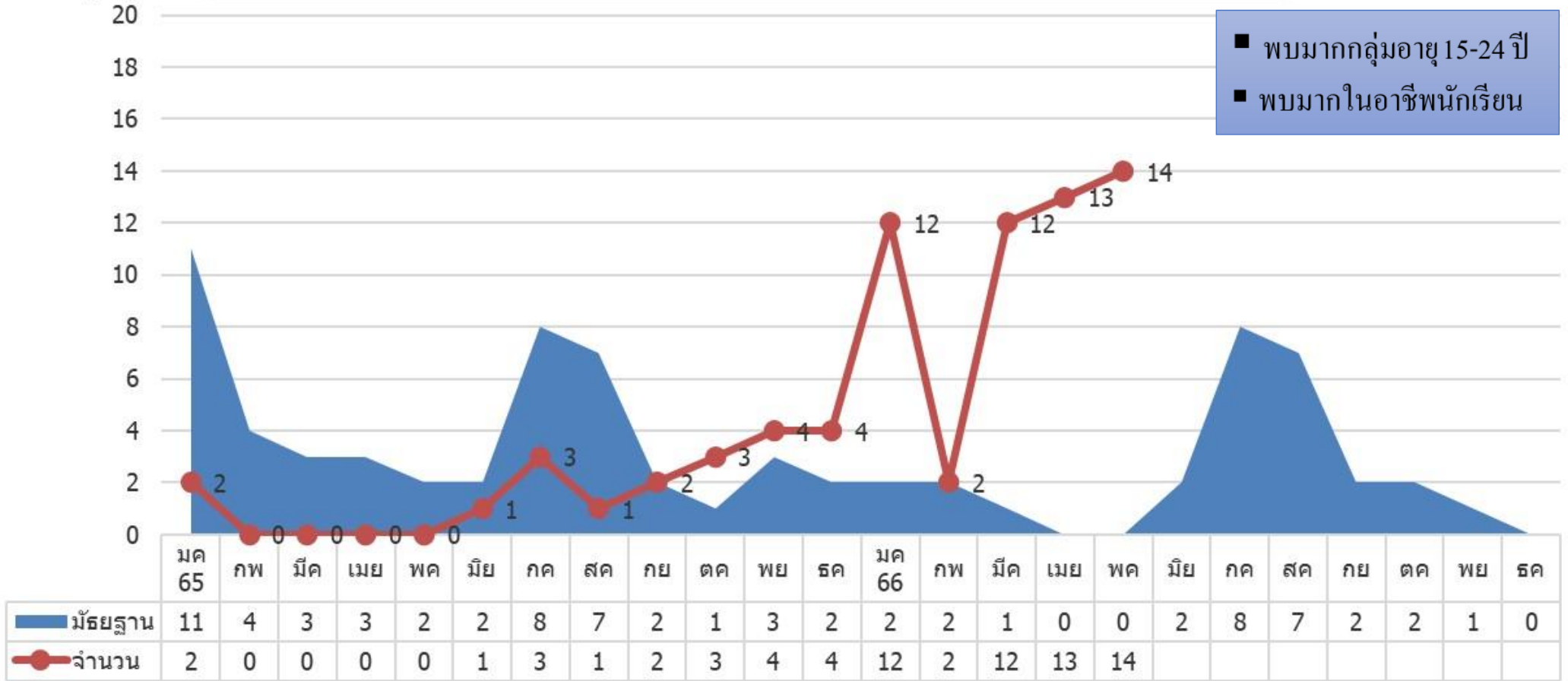


ที่มา ศูนย์ระบาดอำเภอเมือง 25 พ.ค. 66

# จำนวนผู้ป่วยโรคไข้เลือดออกรายเดือน เครือข่ายอำเภอเมืองยะลา เปรียบเทียบข้อมูลปี 65-66 กับค่ามัธยฐาน 5 ปี ย้อนหลัง

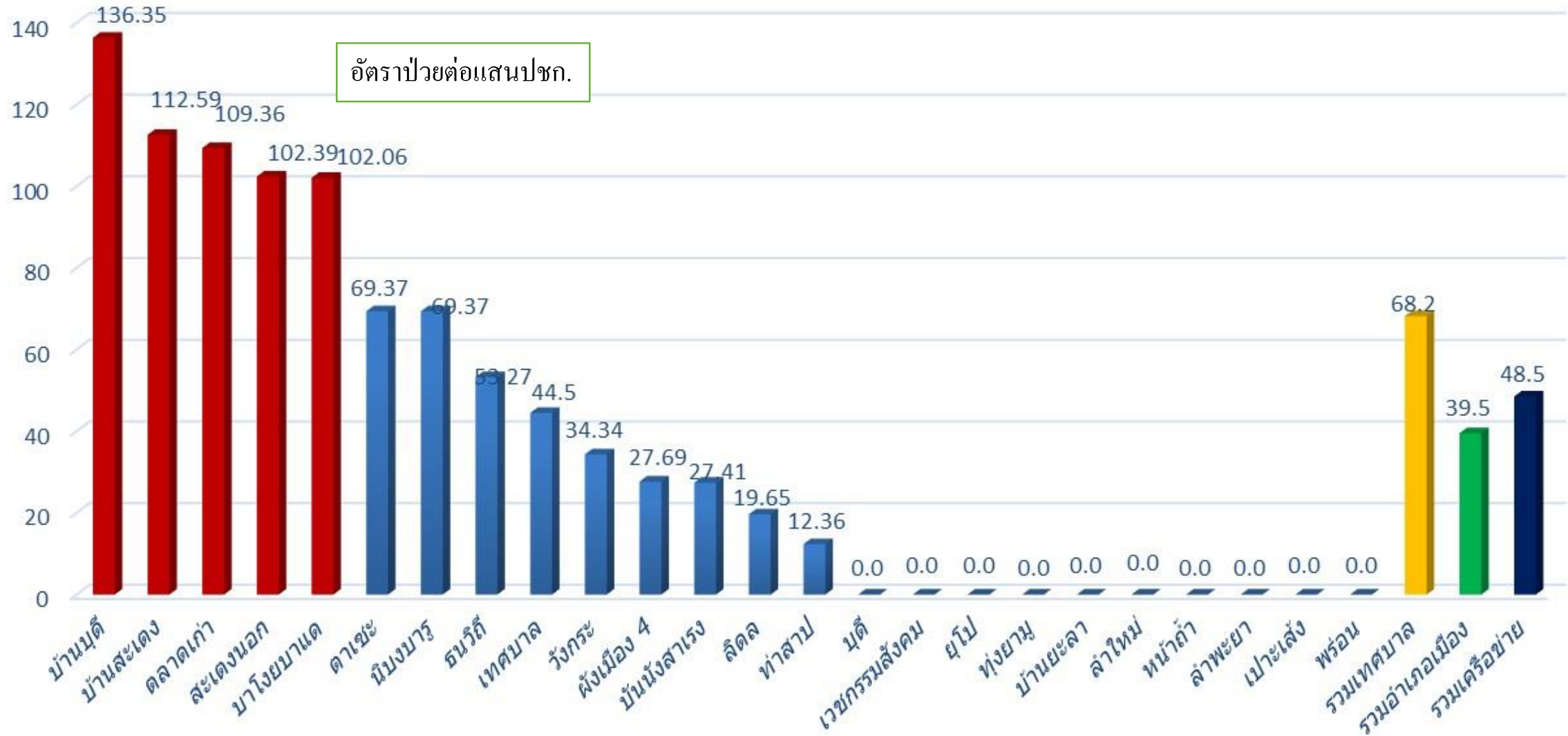
## จำนวนผู้ป่วยโรคไข้เลือดออกอำเภอเมืองยะลาปี 65-66

จำนวนหน่วย(คน)



ที่มา ศูนย์ระบาดอำเภอเมือง 25 พ.ค. 66

# จำนวนผู้ป่วยโรคไข้เลือดออกอำเภอเมืองยะลา จำแนกรายสถานบริการ 1 ต.ค.65 – 25 พ.ค. 66



ที่มา ศูนย์ระบาดอำเภอเมือง 25 พ.ค. 66



# จำนวนผู้ป่วยโรคไข้เลือดออกอำเภอเมืองยะลา 1 ม.ค. – 25 พ.ค. 66

พบผู้ป่วยเข้าเกณฑ์ (67 ราย)

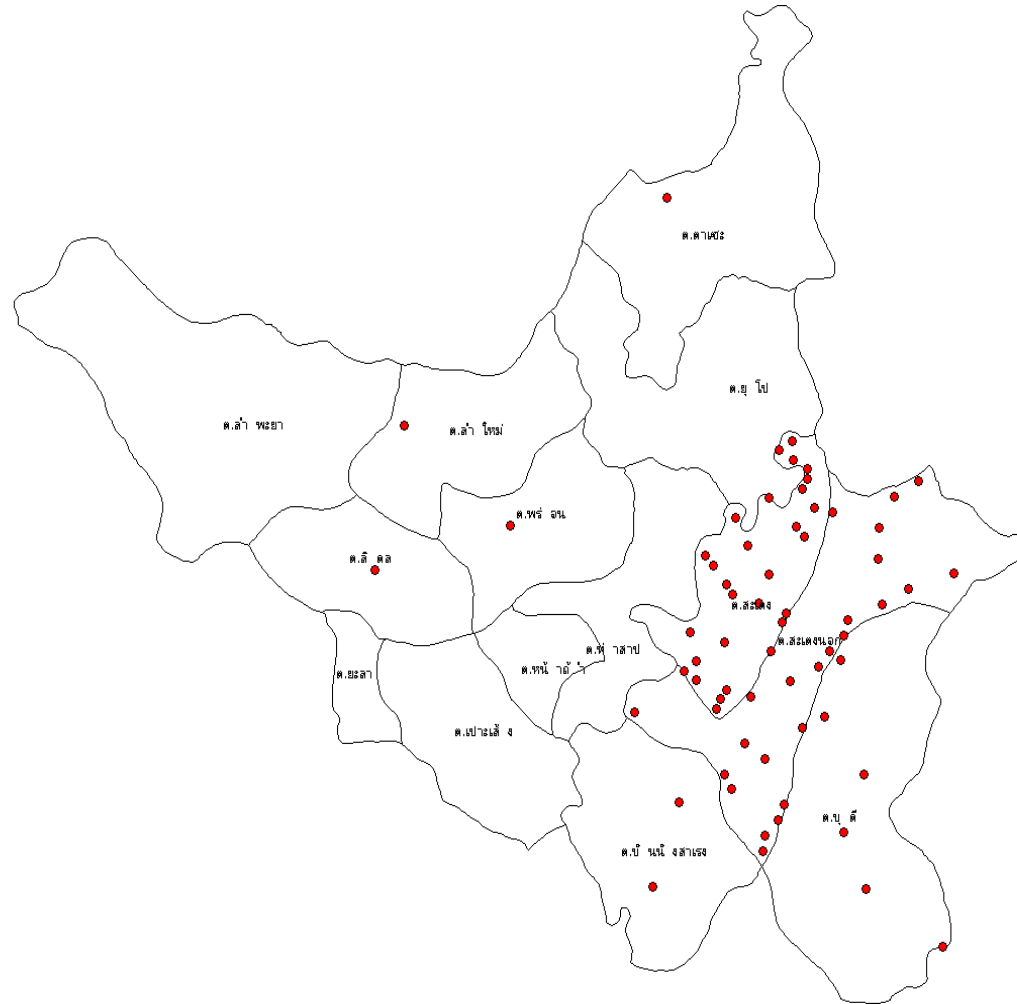
ม.ค. = 12 ราย

ก.พ. = 16 ราย

มี.ค. = 12 ราย

เม.ย. = 13 ราย

พ.ค. = 14 ราย

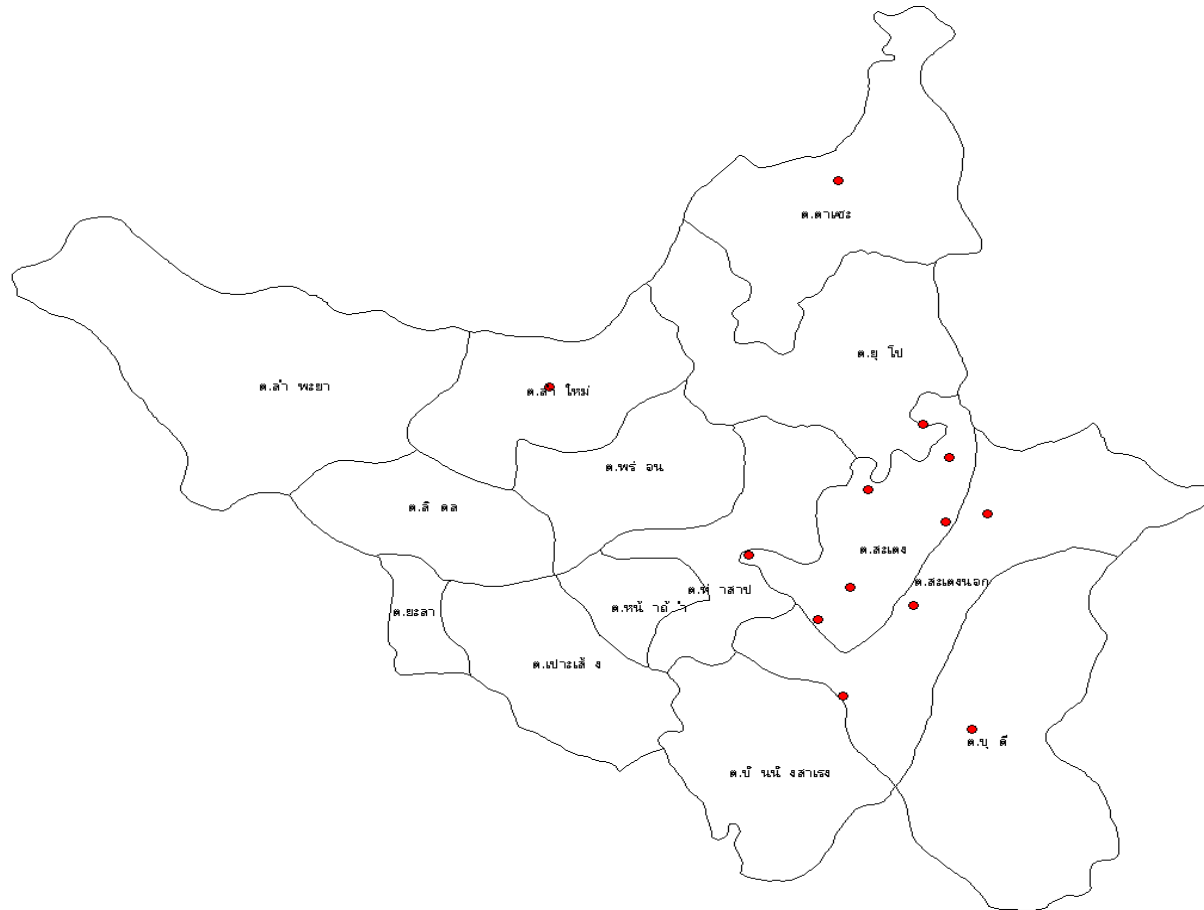


Legend - SUM\_Case  
1 Dot = 1

ที่มา ศูนย์ระบาดอำเภอเมือง 25 พ.ค. 66

# จำนวนผู้ป่วยโรคไข้เลือดออกอำเภอเมืองยะลา 1 พ.ค. – 25 พ.ค. 66

พบผู้ป่วยเข้าเกณฑ์ (14 ราย)  
 สะเตง. = 8 ราย ชุมชนมุสลิมสัมพันธตลาดเก่า 5 ราย  
 ชุมชนสันติสุขตลาดเก่า 2 ราย, ชุมชนธนวิธิพัฒนา 1 ราย  
 สะเตงนอก = 3 ราย หมู่ 12 = 2 ราย, หมู่ 3 = 1 ราย  
 บุดี. = 1 ราย หมู่ 9  
 ลำใหม่. = 1 ราย หมู่ 1  
 ตาเซะ. = 1 ราย หมู่ 2



Legend - SUM\_Case  
1 Dot = 1

ที่มา ศูนย์ระบาดอำเภอเมือง 25 พ.ค. 66

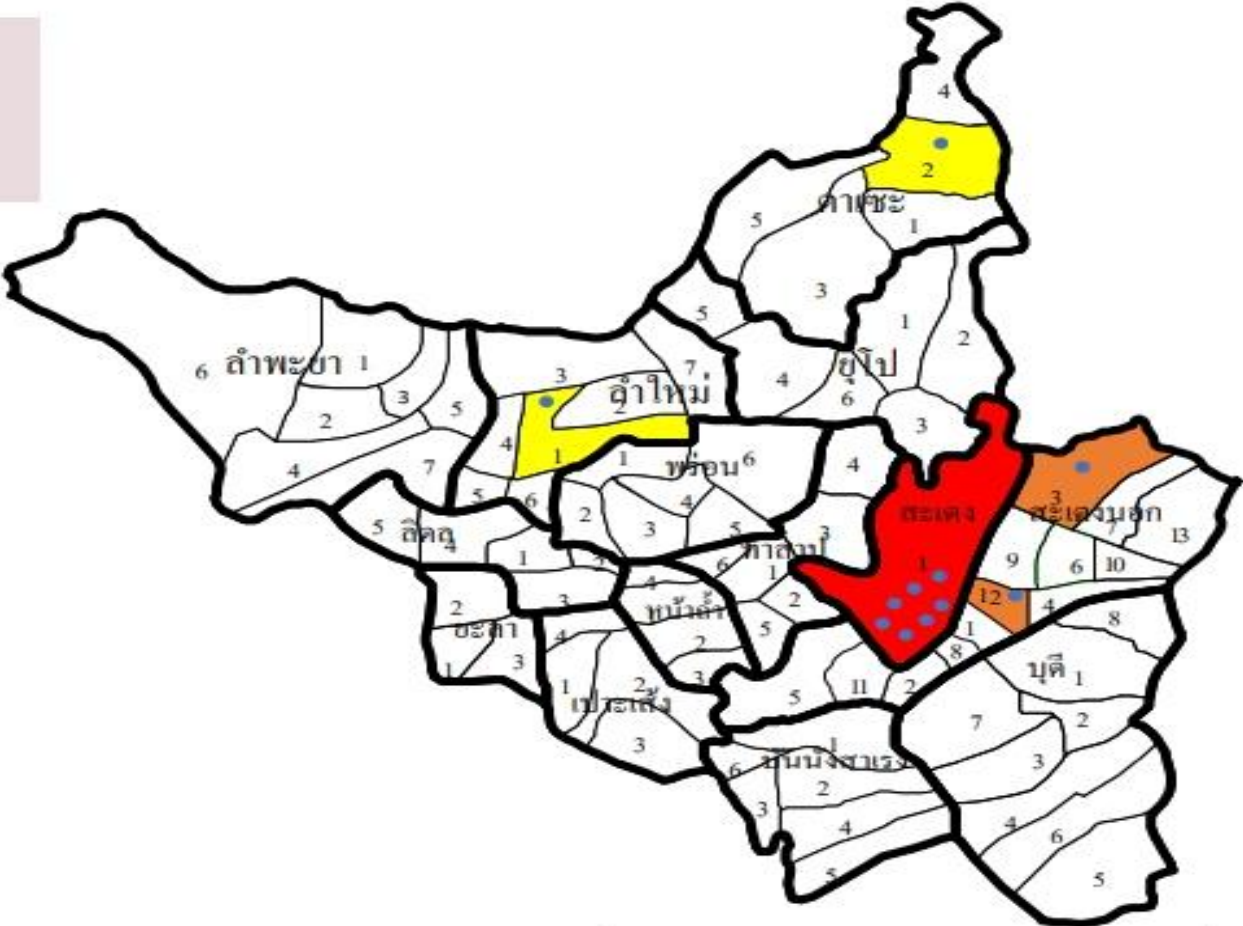
# จำนวนผู้ป่วยโรคไข้เลือดออกอำเภอเมืองยะลา 1 พ.ค. – 25 พ.ค. 66

**อ.เมืองยะลา**  
ผู้ป่วยไข้เลือดออก ประจำสัปดาห์ที่ 17 – 20  
วันที่ 23 เม.ย. 66 – 20 พค.66

**นियามการพบผู้ป่วย/ระบาด**

■	หมู่บ้านที่พบผู้ป่วยระบาดเกิน 2 <sup>nd</sup> Generation ไม่สามารถควบคุมโรคไข้เลือดออกได้ภายใน 28 วัน
■	พบผู้ป่วยระบาด 2 <sup>nd</sup> Generation เดียวกัน (28 วัน)
■	ผู้ป่วย index case

ตำบลที่เข้าเกณฑ์ระบาด	คิดเป็นร้อยละ
-	-



ที่มา : รง.506 / 507 กลุ่มงานควบคุมโรค สสจ.ยะลา ข้อมูล ณ วันที่ 20 พฤษภาคม 2566

# จำนวนผู้ป่วยโรคไข้เลือดออกอำเภอเมืองยะลา 1 พ.ค. – 25 พ.ค. 66

## สถานการณ์โรคไข้เลือดออก ปี 66

หมู่บ้านที่เกิด ผู้ป่วย 2 nd generation ไม่สามารถควบคุม ไข้เลือดออกให้สงบภายใน 28 วัน และหมู่บ้านที่มีแนวโน้มที่จะควบคุมโรคไม่ได้ โดยพบผู้ป่วยใหม่ในสัปดาห์ที่ 5 หรือสัปดาห์อื่นๆ เป็นต้นไป ในหมู่บ้านชุมชนเดียวกัน ( ประมาณผลย้อนหลังไป 7 สัปดาห์นับจากสัปดาห์ปัจจุบัน)  
ข้อมูลตั้งแต่วันที่ 2 เมษายน 2566 – 20 พฤษภาคม 2566

อำเภอ	ตำบล	หมู่บ้าน	2 - 8 /4/66	9 - 15/4/66	16-22/4/66	23-29/4/66	30/4 - 6/5/66	7 - 13/5/66	14 - 20/5/66
			wk 14/2566	wk 15/2566	wk 16/2566	wk 17/2566	wk 18/2566	wk 19/2566	wk 20/2566
เมืองยะลา	สะเตง		2	3	2	2	2	3	
เบตง	เบตง		2			1	1	2	
บันนังสตา	บันนังสตา	3	1				1		

# มาตรการควบคุมโรค

## 1 คืน 3 เคาะ KNOCK KNOCK

มาตรการป้องกันควบคุม  
การระบาดของ  
โรคไข้เลือดออก  
จังหวัดยะลา



คันทาผู้ป่วย/ผู้สงสัย

เคาะประตู SW.

ใช้  
Dengue Chart,  
Dengue Score  
จัดให้มี  
Dengue Corner

เคาะประตูโรงเรียน

เคาะประตูบ้าน

เก็บขยะ กำจัด  
แคร่งเพาะพันธุ์  
ลูกน้ำขุยลาย  
ทุกวันศุกร์

พ่นสารเคมี  
รัศมี 100 เมตร  
กำจัดขุยตัวแก่  
ในวันที่ 1,3,7 และ  
กำจัดแคร่งเพาะพันธุ์  
ลูกน้ำขุยลาย

สำนักงานสาธารณสุขจังหวัดยะลา

มาตรการ 311



รับแจ้งโรคภายใน 3 ชม.



ควบคุมโรคภายใน 1 วัน (24 ชม.)



พ่นหมอกควันฆ่ายุงตัวแก่  
ภายใน 1 วัน (24 ชม.)

ควบคุมโรคและพ่นหมอกควัน  
day 0/1,3,7



# ภาพกิจกรรมดำเนินการควบคุมโรค



## แผนรณรงค์ป้องกันควบคุมโรคไข้เลือดออกในเขตเทศบาลนครยะลา

ประจำเดือน พฤษภาคม พ.ศ. 2566

วัน/เดือน/ปี	เวลา	สถานที่/ชุมชน	กิจกรรม	เขตที่รับผิดชอบ
16-พ.ค.-66	08.30-11.30 น.	ชุมชนร่วมใจพัฒนา	- ประชาสัมพันธ์พื้นที่เรื่องไข้เลือดออก - ฉีดพ่นสารเคมีกำจัดยุง, สํารวจลูกน้ำยุงลาย - ทำลายแหล่งเพาะพันธุ์ยุง, แจกทรายอะเบท	เขต 1, 2, 3
18-พ.ค.-66	08.30-11.30 น.	ชุมชนมุสลิมสัมพันธ์	- ประชาสัมพันธ์พื้นที่เรื่องไข้เลือดออก - ฉีดพ่นสารเคมีกำจัดยุง, สํารวจลูกน้ำยุงลาย - ทำลายแหล่งเพาะพันธุ์ยุง, แจกทรายอะเบท	เขต 1, 4, 5
19-พ.ค.-66	08.30-11.30 น.	ชุมชนดารุสลาม	- ประชาสัมพันธ์พื้นที่เรื่องไข้เลือดออก - ฉีดพ่นสารเคมีกำจัดยุง, สํารวจลูกน้ำยุงลาย - ทำลายแหล่งเพาะพันธุ์ยุง, แจกทรายอะเบท	เขต 1, 6



# ภาพกิจกรรมดำเนินการควบคุมโรค



# แผนรณรงค์ใช้เลือดออก ศสม.ตลาดเก่า

แผนรณรงค์ใช้เลือดออก ศสม.ตลาดเก่า				E	F
วันเดือนปี	เวลา	ชุมชน	ชอย/ถนน	ผู้รับผิดชอบ	หมายเหตุ
29-พ.ค.-66	08.30น.-12.00น.	มุสลิมสัมพันธ์	นายคาบ, มุสลิมบำรุง, มุสลิมชอย1	จนท.ศสม.ตลาดเก่า,อสม.	
30-พ.ค.-66	08.30น.-12.00น.	สามัคคี	สิโรรส2, สิโรรส4, วิทยุอุทิศ8	จนท.ศสม.ตลาดเก่า,อสม.	
31-พ.ค.-66	08.30น.-12.00น.	คารุสลาม	เลิศปัญญา, ศรีปุดรา, โชคดี	จนท.ศสม.ตลาดเก่า,อสม.	
1-มิ.ย.-66	08.30น.-12.00น.	จารูนอก	มัสยิด1, มัสยิด2, นูรุลฮูดา, แปรเราะผาสุก	จนท.ศสม.ตลาดเก่า,อสม.	วัน เวลา
2-มิ.ย.-66	08.30น.-12.00น.	สิโรรส8	สองพี่น้อง, สิโรรส10	จนท.ศสม.ตลาดเก่า,อสม.	อาจมีการ
6-มิ.ย.-66	08.30น.-12.00น.	หลังรร.ท.5	วิทยุอุทิศ6, สิโรรส12	จนท.ศสม.ตลาดเก่า,อสม.	เปลี่ยนแปลง
7-มิ.ย.-66	08.30น.-12.00น.	สันติสุข	วิทยุอุทิศ3, สิโรรส2, สิโรรส4, สิโรรส6	จนท.ศสม.ตลาดเก่า,อสม.	ตามความเหมาะสม
8-มิ.ย.-66	08.30น.-12.00น.	จารูพัฒนา	จารูพัฒนา1, จารูพัฒนา2	จนท.ศสม.ตลาดเก่า,อสม.	
9-มิ.ย.-66	08.30น.-12.00น.	เสรี	ศิริวัฒน์1, ว.12ข.2	จนท.ศสม.ตลาดเก่า,อสม.	
10-มิ.ย.-66	08.30น.-12.00น.	วิทยุอุทิศสัมพันธ์	ว.10,ว.9	จนท.ศสม.ตลาดเก่า,อสม.	
11-มิ.ย.-66	08.30น.-12.00น.	ร่วมใจพัฒนา	สิโรรส3, สิโรรส1, ภิระรมย์	จนท.ศสม.ตลาดเก่า,อสม.	
12-มิ.ย.-66	08.30น.-12.00น.	หลังวัด	ทั้งหมด	จนท.ศสม.ตลาดเก่า,อสม.	
<b>กิจกรรม</b>					
1. ให้สุขศึกษาประชาสัมพันธ์					
2. สสำรวจและทำลายแหล่งเพาะพันธุ์ลูกน้ำยุงลาย					

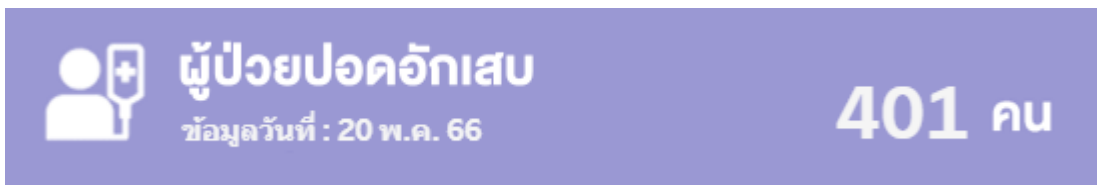






ตั้งแต่วันที่ 1 ตุลาคม 2565 โควิด-19 ปรับเป็นโรคติดต่อที่ต้องเฝ้าระวัง ตาม พ.ร.บ.โรคติดต่อ พ.ศ.2558 ซึ่งกำหนดให้มีการรายงานโรคเป็นรายสัปดาห์ โดยเริ่มการรายงานเป็นรายสัปดาห์ครั้งแรก วันที่ 3 ตุลาคม 2565 เป็นต้นไป

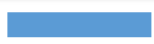
อัปเดตล่าสุด : 21 พ.ค.66 12:58:55 หลังเที่ยง





# จำนวนผู้ป่วยติดเชื้อ COVID-19 และผู้เสียชีวิต จำแนกตามสัปดาห์ระบาด จังหวัดยะลา ปี 2563 – ปี 2566

สำนักงานสาธารณสุขจังหวัดยะลา  
Yala Provincial Public Health Office



จำนวนผู้ป่วยรายสัปดาห์



จำนวนผู้ป่วยเสียชีวิตรายสัปดาห์

## ปี 2564 ระบาดระลอกเมษายน

พบผู้ป่วยติดเชื้อมากที่สุดรายวัน จำนวน 785 ราย (14 ต.ค.)

ปัจจัยเสี่ยง : Cluster ผู้เดินทางกลับจากต่างจังหวัด สถานะบันเทิง โรงเรียน ศาสนสถาน

ประกอบศาสนกิจ (มรภัส) สถานประกอบการ โรงงาน ผู้สัมผัสร่วมบ้าน ร่วมชุมชน

สถานที่ทำงาน เรือนจำ

การระบาดสายพันธุ์ Delta 96%

รวมผู้ป่วยติดเชื้อ 48,788 ราย เสียชีวิต 354 ราย (0.72%)

## ปี 2565 ระลอกมกราคม

พบผู้ป่วยติดเชื้อมากที่สุดรายวัน จำนวน 346 ราย (3 มี.ค.)

ปัจจัยเสี่ยง : ผู้สัมผัสร่วมบ้าน ร่วมชุมชน ARI Clinic

การระบาดสายพันธุ์ Omicron 100%

รวมผู้ป่วยติดเชื้อ RT-PCR 10,020 ราย เสียชีวิต 90 ราย (0.17%)

ผู้ป่วยเข้าข่าย ATK 42,106 ราย

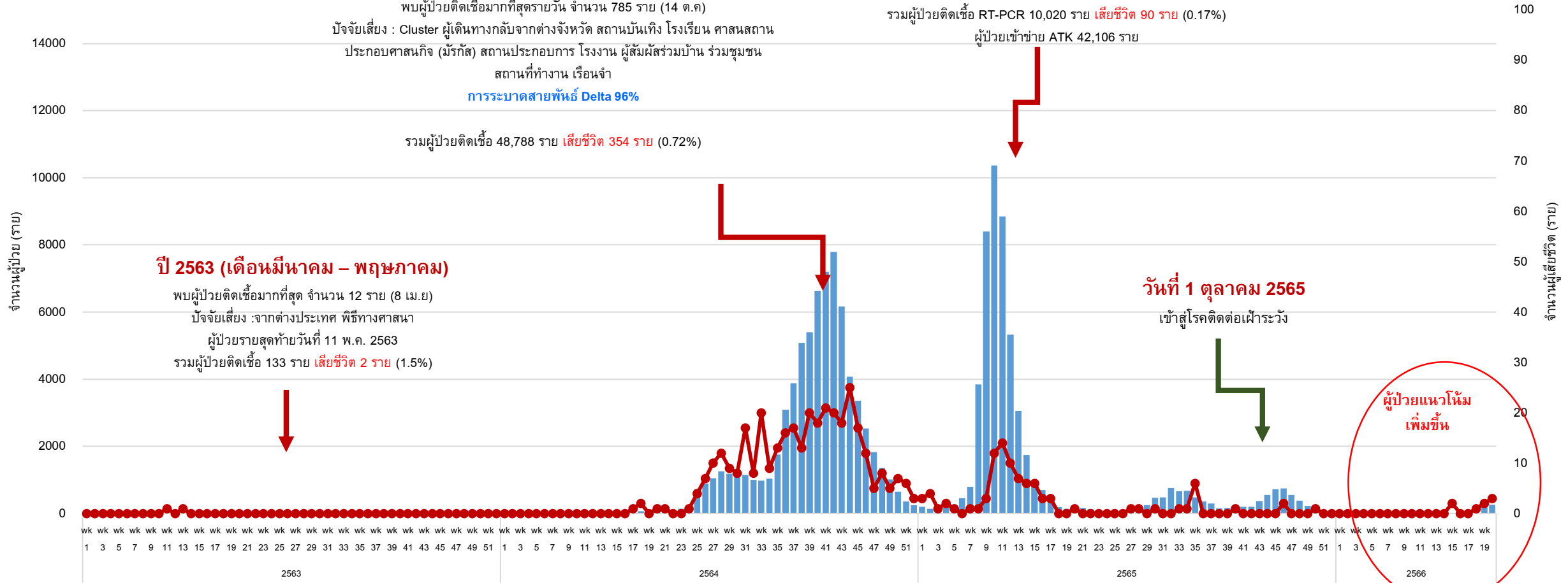
## ปี 2563 (เดือนมีนาคม – พฤษภาคม)

พบผู้ป่วยติดเชื้อมากที่สุด จำนวน 12 ราย (8 เม.ย)

ปัจจัยเสี่ยง : จากต่างประเทศ พิธีทางศาสนา

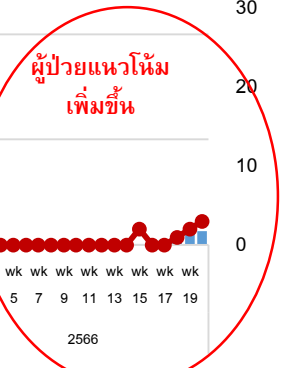
ผู้ป่วยรายสุดท้ายวันที่ 11 พ.ค. 2563

รวมผู้ป่วยติดเชื้อ 133 ราย เสียชีวิต 2 ราย (1.5%)



## วันที่ 1 ตุลาคม 2565

เข้าสู่โรคติดต่อเฝ้าระวัง



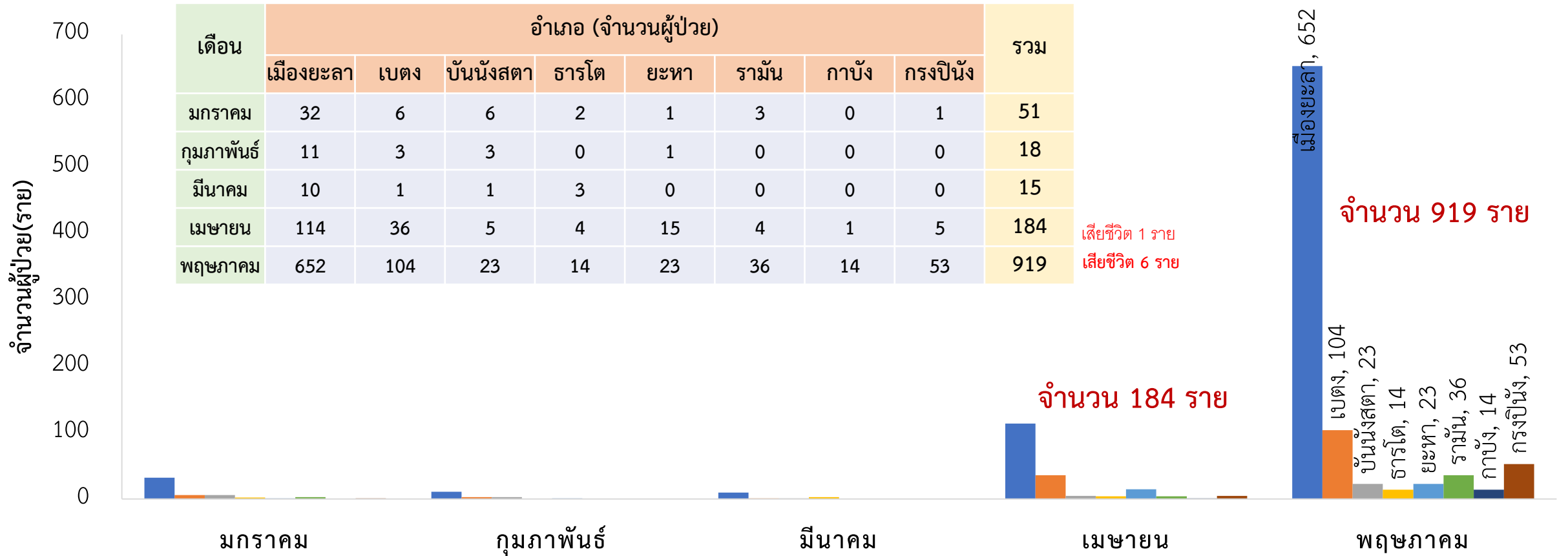
ที่มา: ฐานข้อมูลผู้ป่วยโรคติดเชื้อ COVID-19 (รายงานฐานข้อมูล API) กรมควบคุมโรค กระทรวงสาธารณสุข วันที่ 24 พฤษภาคม 2566

กลุ่มงานควบคุมโรคติดต่อ สสจ.ยะลา วันที่ 24 พฤษภาคม 2566



จำนวนผู้ป่วยติดเชื้อ COVID-19 จำนวนรายเดือนและรายอำเภอ  
ตั้งแต่เดือนมกราคม ถึง วันที่ 24 พฤษภาคม 2566  
ตามการวินิจฉัยผู้ป่วยโรค COVID-19 จังหวัดยะลา (U071 และ U072)

ผู้ป่วยโรค COVID-19 เดือนพฤษภาคม 2566 จำนวนผู้ป่วยเพิ่มขึ้น



ที่มา: ฐานข้อมูลผู้ป่วยโรคติดเชื้อ COVID-19 กรมควบคุมโรค กระทรวงสาธารณสุข วันที่ 24 พฤษภาคม 2566

กลุ่มงานควบคุมโรคติดต่อ สสจ.ยะลา วันที่ 24 พฤษภาคม 2566

# สรุปสถานการณ์ COVID-19 และข้อเสนอแนะ จังหวัดยะลา

❖ สัปดาห์ที่ 17-20 มีผู้ป่วย COVID-19 รวม 919 ราย เพิ่มขึ้นจากเดือนก่อนหน้าประมาณ 8.6% กลุ่มอายุที่พบ ได้แก่ ผู้สูงอายุ และวัยทำงาน ทั้งนี้มีผู้เสียชีวิต 7 ราย

## ❖ ข้อเสนอแนะ

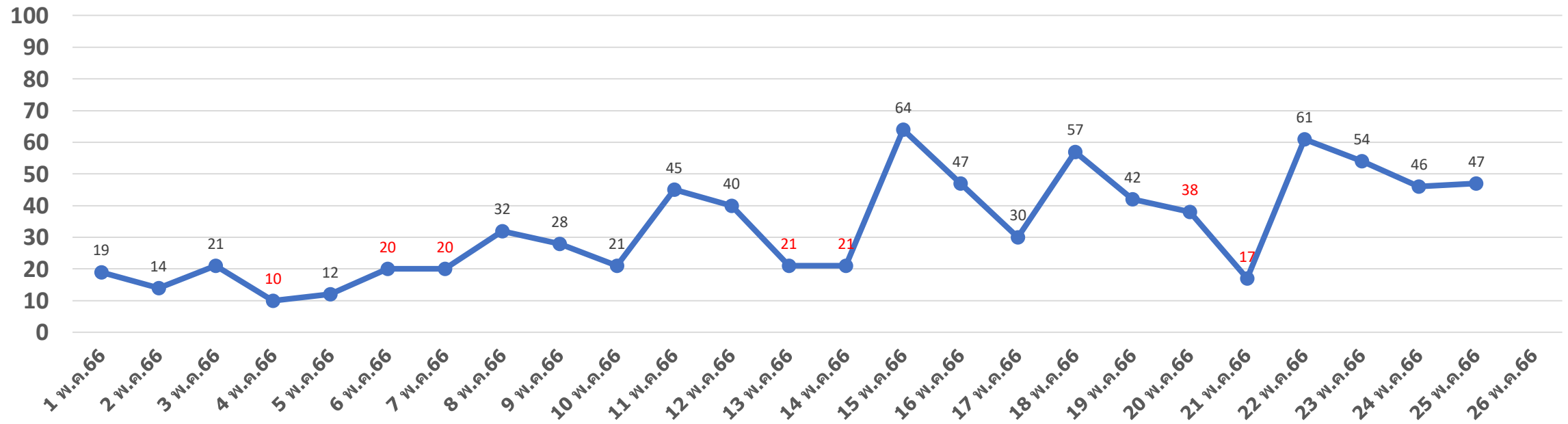
สื่อสารและประชาสัมพันธ์ “ฉีดวัคซีนป้องกัน COVID พร้อมวัคซีนไข้หวัดใหญ่ ”

- กระทรวงสาธารณสุข “ฉีดก่อนป้องกันก่อน” แนะนำฉีดวัคซีนโควิดประจำปี พร้อมวัคซีนไข้หวัดใหญ่ได้ก่อน เชื้อระบาดเพิ่มในฤดูฝน
- สามารถใช้วัคซีนชนิดใด/รุ่นใดก็ได้ที่ได้รับการรับรอง โดยไม่ต้องนับว่าเป็นเข็มที่เท่าไร
- เน้นย้ำกลุ่มเสี่ยง 608 ที่ยังไม่ได้รับวัคซีน หรือได้รับเข็มสุดท้ายนานกว่า 6 เดือน ให้รีบฉีดวัคซีนโควิด 19 ซึ่งมีความจำเป็นในการกระตุ้นภูมิคุ้มกันช่วยไม่ให้ป่วยอาการหนักและเสียชีวิตได้ดี
- แนะนำผู้ปกครองช่วงเปิดเทอมควรให้ลูกเรียนรู้และปฏิบัติตามคำแนะนำในการป้องกันตนเอง เพื่อลดความเสี่ยงจากการได้รับเชื้อเมื่อต้องไปโรงเรียนหรือทำกิจกรรมนอกบ้าน
- เน้นย้ำประชาชนยังคงปฏิบัติตามมาตรการป้องกันและควบคุมโรค D-M-H-T อย่างเคร่งครัด

# สถานการณ์โรคติดเชื้อไวรัสโคโรนา 2019 อำเภอเมืองยะลา

จำนวน ATK บวก รายวันที่ขึ้นทะเบียน Covid web app

จำนวน (คน)



วันเดือนปี



# สถานการณ์โรคติดเชื้อไวรัสโคโรนา 2019 อำเภอเมืองยะลา

รพ.ยะลา (เมษายน – พฤษภาคม 2566)

- ☐ เสียชีวิตจำนวน 7 ราย
  - อ.เมือง 5 ราย
  - อ.บันนังสตา 1 ราย
  - อ.กาบัง 1 ราย



- Die from Covid Pneumonia 5 ราย
- Die with Covid Pneumonia 2 ราย
  - volum overload ESER
  - CHF

- เพศ : ชาย 3 ราย หญิง 4 ราย
- อายุ : 40 - 50 ปี จำนวน 1 ราย
  - : 51 - 60 ปี จำนวน 1 ราย
  - : 61 - 70 ปี จำนวน 2 ราย
  - : 70 ปีขึ้นไป จำนวน 3 ราย

วันที่ทราบติดเชื้อ - เสียชีวิต : เฉลี่ย 5-7 วัน



- ❖ ประวัติการรับวัคซีน
  - ได้รับวัคซีน 2 เข็ม จำนวน 3 ราย
  - ไม่ได้รับวัคซีน จำนวน 4 ราย

ATK+

ไม่ได้ส่งสายพันธุ์



# สวัสดีค่ะ

