

❖ สถานการณ์โรคติดต่อที่สำคัญ

โรคไข้เลือดออก

วัคซีนไข้หวัดใหญ่

COVID-19

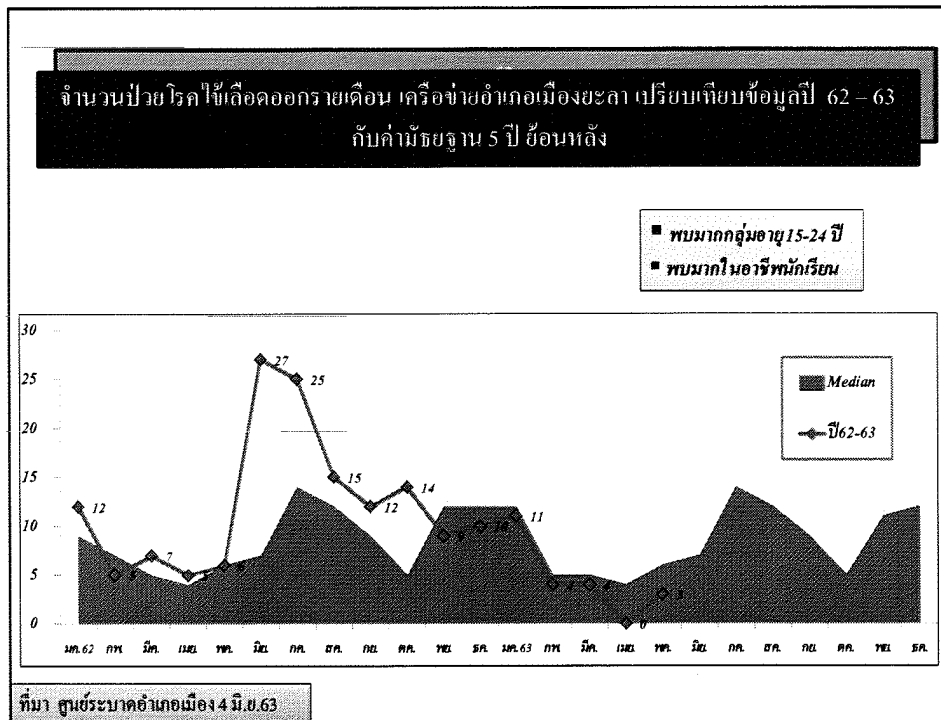
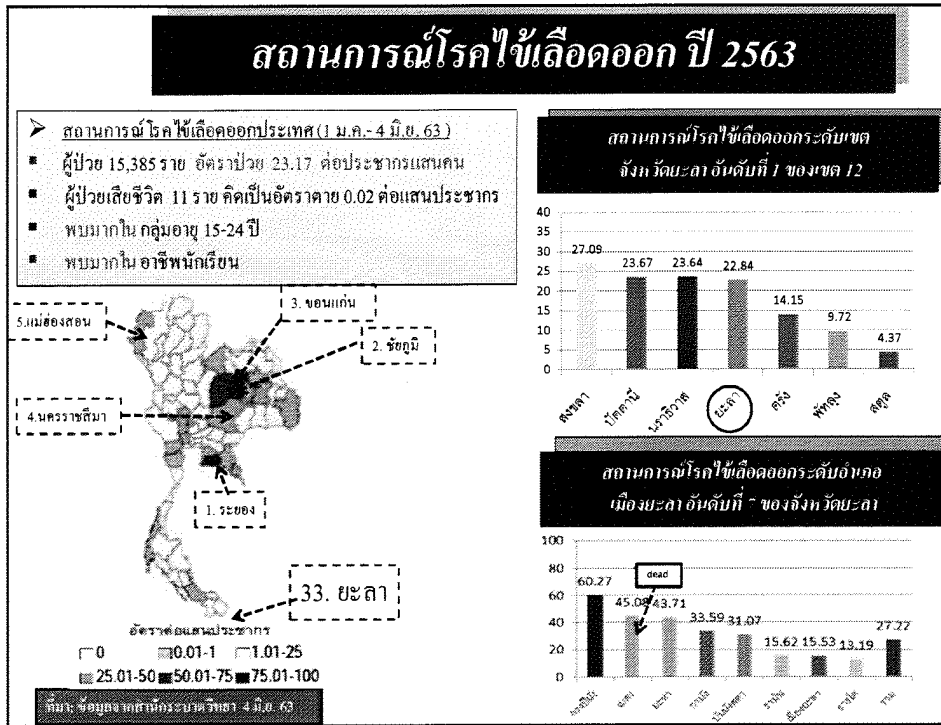
งานป้องกันควบคุมโรคและระบาดวิทยา
4 มิ.ย. 63

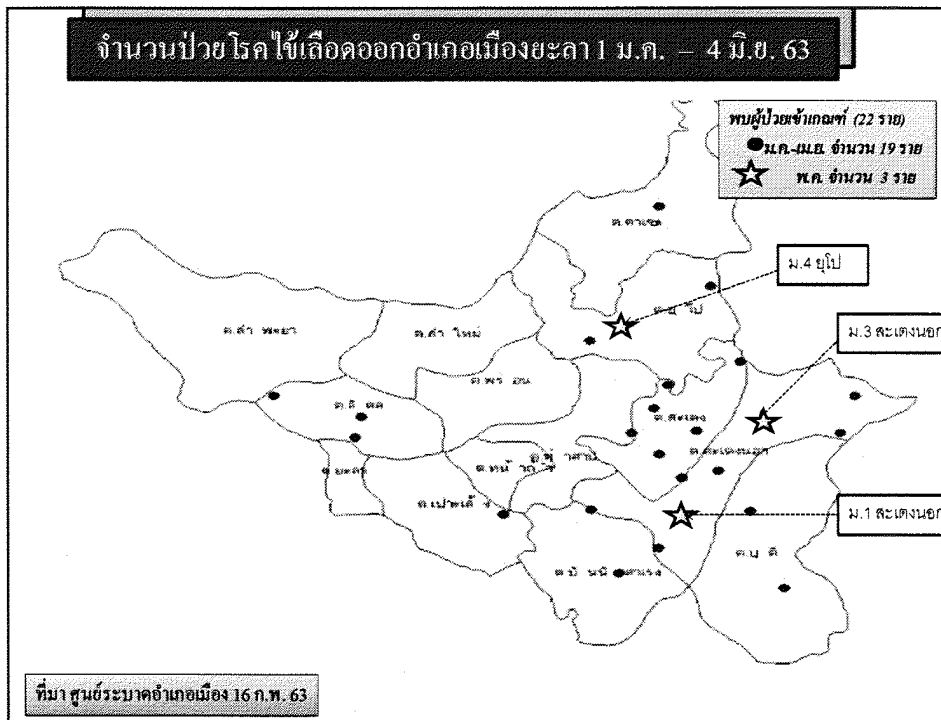
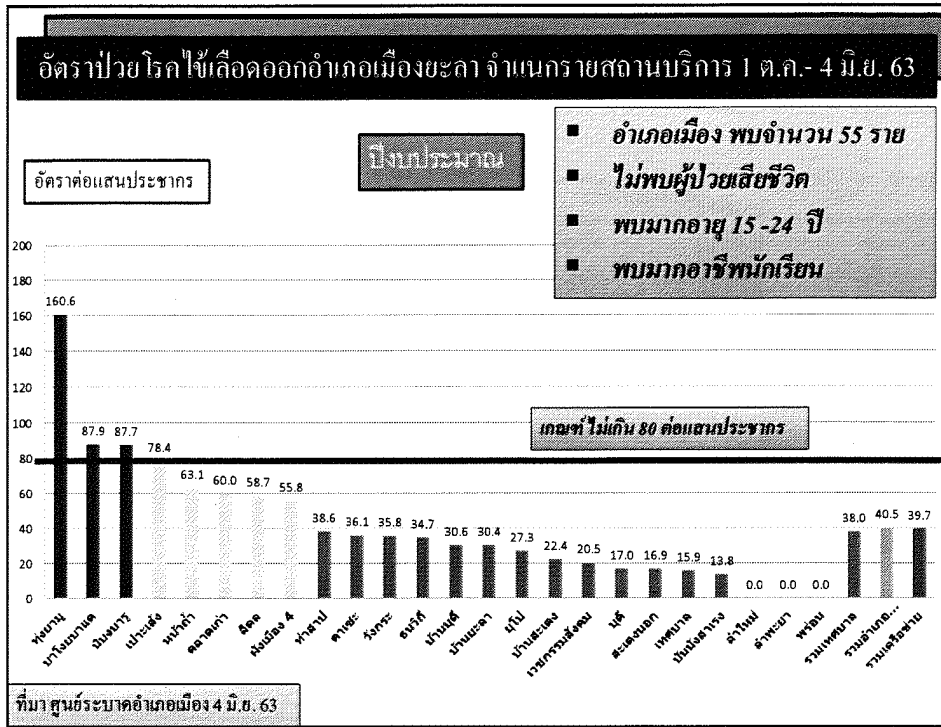
สถานการณ์โรคไข้เลือดออก

สรุปการตาย จังหวัดยะลา ปีงบประมาณ 2563 (รายงานตามสถานที่ตาย)

ราย ที่	วันที่ เสียชีวิต	ชื่อ สกุล	อายุ (ปี)	GP	สถานที่ตาย	สถานที่ส่งต่อ	สาเหตุการตาย
1	15/11/62	นส คอติยะ กายุ 310 ม3 บาลอ อ.รามัน	19	G1P0A0	บ้าน	-	unknown
2	12/12/62	นางรอสณี ตาเย๊ะ 24/3 ม.3 ป้อมัง	34	G3P2A0	MICU	รามัน	PPH c DIC
3	13/2/63	นางนิตยา ภู่อี่ยม(สะเตงนอก)	36	G1P0A0	รพ.ยะลา		hypertension HELLP Syndrome , Renal/Hepatic Failure
4	20/3/63	นางนารีชาน ยะลา	45	G9P6A2 32+6wk	รพ กรงปินัง		. Pre-eclampsia C Severe feature
5							

สรุป ระดับจังหวัด ปี 2563 มีมารดาเสียชีวิต ราย จากเด็กเกิดมีชีพ ก.ย. 2563 = คน (LR) คิดเป็น อัตราส่วน ต่อการเกิดมีชีพแสนคน
 ระดับอำเภอ ปี 2563 มีมารดาเสียชีวิต ราย จากเด็กเกิดมีชีพ ก.ย. 2563 = คน (LR) คิดเป็น อัตราส่วน ต่อการเกิดมีชีพแสนคน
 ระดับเทศบาล ปี 2563 มีมารดาเสียชีวิต ราย จากเด็กเกิดมีชีพ ก.ย. 2563 = คน (LR) คิดเป็น อัตราส่วน ต่อการเกิดมีชีพแสนคน







ในโรงพยาบาล
แพทย์เป็นผู้สั่งฉีดวัคซีน
ผ่านระบบ **Hos-xp**

ตารางจัดสรร
รพ.สต.
คสม.

ลำดับที่	รพ.สต./ชุมชน	งบกลาง ปี ๒๕๖๓	งบที่ ๑ (คป)	งบที่ ๒ (คป)	จำนวน (รวม) งบกลาง & คป	หมายเหตุ
๑	ระยอง	๕๕๕	๒๐๐	๒๕๐	๒๐๐	
๒	บ้านคู	๓๒๐	๔๕	๕๖	๓๒๐	
๓	บุรี	๓๓๕	๗๐	๓๖	๓๓๕	
๔	บ้านวังสวน	๓๓๕	๕๐	๒๐	๓๓๕	
๕	น้ำใสวน	๒๕๐	๓๐๐	๒๒๐	๓๐๐	
๖	ขุน	๒๐๕	๗๕	๕๖	๒๐๕	
๗	วังน	๓๓๐	๕๐	๕๐	๓๓๐	
๘	คสม	๓๓๖	๔๕	๕๖	๓๓๖	
๙	พนา	๓๒๖	๔๕	๕๐	๓๒๖	
๑๐	พนา	๒๕๐	๓๐	๓๐๕	๒๕๐	
๑๑	บ้านวัง	๓๓๖	๒๐	๓๖	๓๓๖	
๑๒	บ้านวัง	๓๒๖	๒๐	๓๖	๓๒๖	
๑๓	สิง	๓๕๕	๕๕	๒๕	๓๕๕	
๑๔	สิง	๓๖๕	๓๕๕	๓๕๐	๓๕๕	
๑๕	สิง	๓๖๐	๓๖๐	๓๕๖	๓๖๐	
๑๖	พนา	๓๓๐	๕๐	๒๐	๓๓๐	
๑๗	พนา	๒๐๖	๕๕	๓๐๐	๒๐๖	
๑๘	พนา	๒๐๕	๗๕	๕๖	๒๐๕	
๑๙	บ้านวัง	๕๐๕	๓๖๐	๒๐๐	๕๐๕	
๒๐	คสม	๕๕๕	๓๒๕	๒๕๐	๕๐๐	
๒๑	คสม	๕๕๐	๓๒๕	๒๕๐	๕๐๐	
๒๒	คสม	๕๕๐	๓๒๐	๒๕๐	๕๐๐	
๒๓	คสม	๕๕๐	๓๒๐	๒๕๐	๕๐๐	
๒๔	คสม	๕๕๐	๓๒๐	๒๕๐	๕๐๐	
๒๕	คสม	๕๕๐	๓๒๐	๒๕๐	๕๐๐	
๒๖	คสม	๕๕๐	๓๒๐	๒๕๐	๕๐๐	
๒๗	คสม	๕๕๐	๓๒๐	๒๕๐	๕๐๐	
๒๘	คสม	๕๕๐	๓๒๐	๒๕๐	๕๐๐	
๒๙	คสม	๕๕๐	๓๒๐	๒๕๐	๕๐๐	
๓๐	คสม	๕๕๐	๓๒๐	๒๕๐	๕๐๐	
๓๑	คสม	๕๕๐	๓๒๐	๒๕๐	๕๐๐	
๓๒	คสม	๕๕๐	๓๒๐	๒๕๐	๕๐๐	
๓๓	คสม	๕๕๐	๓๒๐	๒๕๐	๕๐๐	
๓๔	คสม	๕๕๐	๓๒๐	๒๕๐	๕๐๐	
๓๕	คสม	๕๕๐	๓๒๐	๒๕๐	๕๐๐	
๓๖	คสม	๕๕๐	๓๒๐	๒๕๐	๕๐๐	
๓๗	คสม	๕๕๐	๓๒๐	๒๕๐	๕๐๐	
๓๘	คสม	๕๕๐	๓๒๐	๒๕๐	๕๐๐	
๓๙	คสม	๕๕๐	๓๒๐	๒๕๐	๕๐๐	
๔๐	คสม	๕๕๐	๓๒๐	๒๕๐	๕๐๐	
๔๑	คสม	๕๕๐	๓๒๐	๒๕๐	๕๐๐	
๔๒	คสม	๕๕๐	๓๒๐	๒๕๐	๕๐๐	
๔๓	คสม	๕๕๐	๓๒๐	๒๕๐	๕๐๐	
๔๔	คสม	๕๕๐	๓๒๐	๒๕๐	๕๐๐	
๔๕	คสม	๕๕๐	๓๒๐	๒๕๐	๕๐๐	
๔๖	คสม	๕๕๐	๓๒๐	๒๕๐	๕๐๐	
๔๗	คสม	๕๕๐	๓๒๐	๒๕๐	๕๐๐	
๔๘	คสม	๕๕๐	๓๒๐	๒๕๐	๕๐๐	
๔๙	คสม	๕๕๐	๓๒๐	๒๕๐	๕๐๐	
๕๐	คสม	๕๕๐	๓๒๐	๒๕๐	๕๐๐	
๕๑	คสม	๕๕๐	๓๒๐	๒๕๐	๕๐๐	
๕๒	คสม	๕๕๐	๓๒๐	๒๕๐	๕๐๐	
๕๓	คสม	๕๕๐	๓๒๐	๒๕๐	๕๐๐	
๕๔	คสม	๕๕๐	๓๒๐	๒๕๐	๕๐๐	
๕๕	คสม	๕๕๐	๓๒๐	๒๕๐	๕๐๐	
๕๖	คสม	๕๕๐	๓๒๐	๒๕๐	๕๐๐	
๕๗	คสม	๕๕๐	๓๒๐	๒๕๐	๕๐๐	
๕๘	คสม	๕๕๐	๓๒๐	๒๕๐	๕๐๐	
๕๙	คสม	๕๕๐	๓๒๐	๒๕๐	๕๐๐	
๖๐	คสม	๕๕๐	๓๒๐	๒๕๐	๕๐๐	
๖๑	คสม	๕๕๐	๓๒๐	๒๕๐	๕๐๐	
๖๒	คสม	๕๕๐	๓๒๐	๒๕๐	๕๐๐	
๖๓	คสม	๕๕๐	๓๒๐	๒๕๐	๕๐๐	
๖๔	คสม	๕๕๐	๓๒๐	๒๕๐	๕๐๐	
๖๕	คสม	๕๕๐	๓๒๐	๒๕๐	๕๐๐	
๖๖	คสม	๕๕๐	๓๒๐	๒๕๐	๕๐๐	
๖๗	คสม	๕๕๐	๓๒๐	๒๕๐	๕๐๐	
๖๘	คสม	๕๕๐	๓๒๐	๒๕๐	๕๐๐	
๖๙	คสม	๕๕๐	๓๒๐	๒๕๐	๕๐๐	
๗๐	คสม	๕๕๐	๓๒๐	๒๕๐	๕๐๐	
๗๑	คสม	๕๕๐	๓๒๐	๒๕๐	๕๐๐	
๗๒	คสม	๕๕๐	๓๒๐	๒๕๐	๕๐๐	
๗๓	คสม	๕๕๐	๓๒๐	๒๕๐	๕๐๐	
๗๔	คสม	๕๕๐	๓๒๐	๒๕๐	๕๐๐	
๗๕	คสม	๕๕๐	๓๒๐	๒๕๐	๕๐๐	
๗๖	คสม	๕๕๐	๓๒๐	๒๕๐	๕๐๐	
๗๗	คสม	๕๕๐	๓๒๐	๒๕๐	๕๐๐	
๗๘	คสม	๕๕๐	๓๒๐	๒๕๐	๕๐๐	
๗๙	คสม	๕๕๐	๓๒๐	๒๕๐	๕๐๐	
๘๐	คสม	๕๕๐	๓๒๐	๒๕๐	๕๐๐	
๘๑	คสม	๕๕๐	๓๒๐	๒๕๐	๕๐๐	
๘๒	คสม	๕๕๐	๓๒๐	๒๕๐	๕๐๐	
๘๓	คสม	๕๕๐	๓๒๐	๒๕๐	๕๐๐	
๘๔	คสม	๕๕๐	๓๒๐	๒๕๐	๕๐๐	
๘๕	คสม	๕๕๐	๓๒๐	๒๕๐	๕๐๐	
๘๖	คสม	๕๕๐	๓๒๐	๒๕๐	๕๐๐	
๘๗	คสม	๕๕๐	๓๒๐	๒๕๐	๕๐๐	
๘๘	คสม	๕๕๐	๓๒๐	๒๕๐	๕๐๐	
๘๙	คสม	๕๕๐	๓๒๐	๒๕๐	๕๐๐	
๙๐	คสม	๕๕๐	๓๒๐	๒๕๐	๕๐๐	
๙๑	คสม	๕๕๐	๓๒๐	๒๕๐	๕๐๐	
๙๒	คสม	๕๕๐	๓๒๐	๒๕๐	๕๐๐	
๙๓	คสม	๕๕๐	๓๒๐	๒๕๐	๕๐๐	
๙๔	คสม	๕๕๐	๓๒๐	๒๕๐	๕๐๐	
๙๕	คสม	๕๕๐	๓๒๐	๒๕๐	๕๐๐	
๙๖	คสม	๕๕๐	๓๒๐	๒๕๐	๕๐๐	
๙๗	คสม	๕๕๐	๓๒๐	๒๕๐	๕๐๐	
๙๘	คสม	๕๕๐	๓๒๐	๒๕๐	๕๐๐	
๙๙	คสม	๕๕๐	๓๒๐	๒๕๐	๕๐๐	
๑๐๐	คสม	๕๕๐	๓๒๐	๒๕๐	๕๐๐	



Global
Confirmed
6,574,585
(+11,890)

Deaths: 54,199 Critical: 2,965,328 Recovered: 2,965,328

USA
Confirmed
1,901,783
(+0)

Deaths: 16,839 Critical: 658,670 Recovered: 658,670

Thailand
Confirmed
3,101
(+17)

Deaths: 75 Admit: 2,968 Recovered: 2,968

รายงานสถานการณ์ COVID-19 ในประเทศไทย
 ข้อมูล ณ วันที่ 4 มิถุนายน 2563

+17 (รายวัน) **3,101** (รวม) **2,968** (หาย) **58** (เสียชีวิต)

75 (เสียชีวิต)

530 17 610

วันที่	รายวัน	รวม	หาย	เสียชีวิต
4 มิ.ย. 63	17	3,101	2,968	58

รายละเอียดเพิ่มเติม: 33

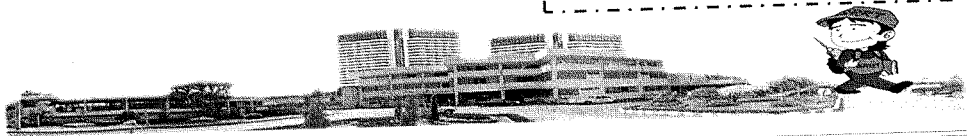


❖ สถานการณ์โรคติดต่อที่สำคัญ



- โรคไข้เลือดออก
- วัคซีนไข้หวัดใหญ่
- COVID-19

งานป้องกันควบคุมโรคและระบาดวิทยา
4 มี.ย. 63

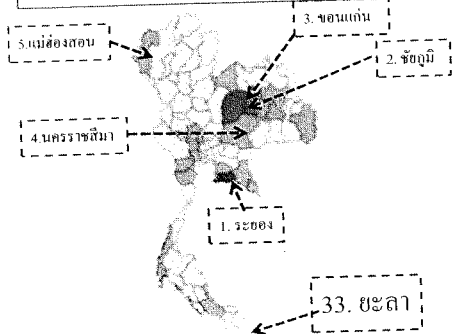


สถานการณ์โรคไข้เลือดออก



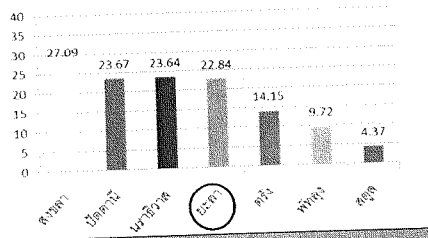
สถานการณ์โรคไข้เลือดออก ปี 2563

- สถานการณ์โรคไข้เลือดออกประเทศ (1 ม.ค.-4 มี.ย. 63)
 - ผู้ป่วย 15,385 ราย อัตราป่วย 23.17 ต่อประชากรแสนคน
 - ผู้ป่วยเสียชีวิต 11 ราย คิดเป็นอัตราตาย 0.02 ต่อแสนประชากร
 - พบมากใน กลุ่มอายุ 15-24 ปี
 - พบมากใน อาชีพนักเรียน

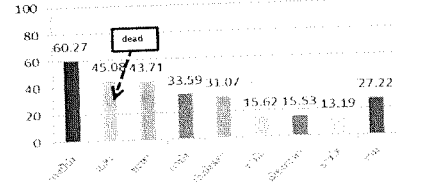


อัตราต่อแสนประชากร
 0-25.01-1 25.01-50 50.01-75 75.01-100
 ที่มา: ข้อมูลจากสำนักระบาดวิทยา 4 มี.ย. 63

สถานการณ์โรคไข้เลือดออกระดับเขต จังหวัดยะลา อันดับที่ 1 ของเขต 12

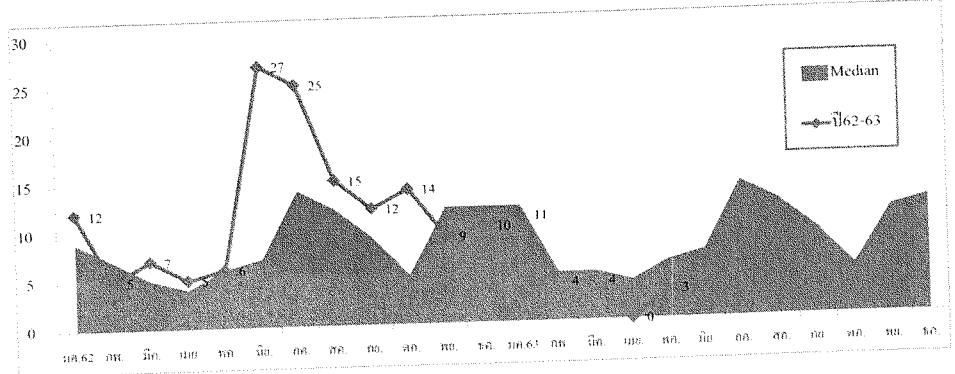


สถานการณ์โรคไข้เลือดออกระดับอำเภอ เมืองยะลา อันดับที่ 7 ของจังหวัดยะลา



จำนวนป่วยโรคไข้เลือดออกรายเดือน เครือข่ายอำเภอเมืองยะลา เปรียบเทียบข้อมูลปี 62-63 กับค่ามัธยฐาน 5 ปี ย้อนหลัง

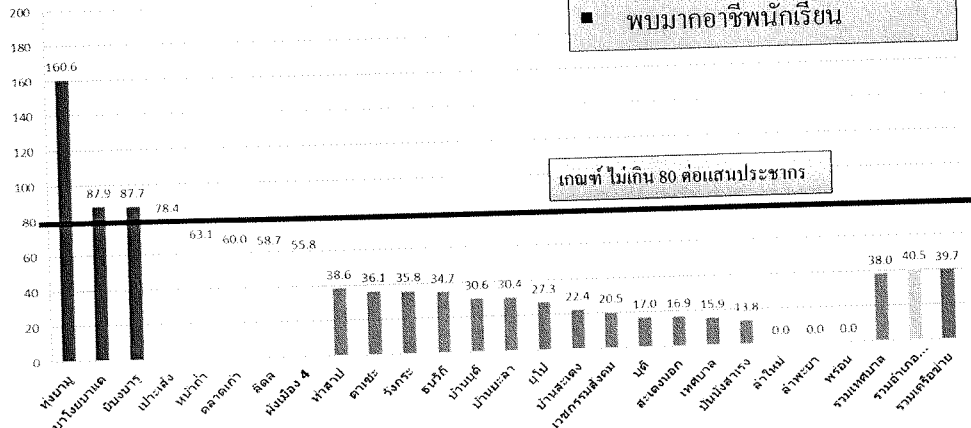
- พบมากกลุ่มอายุ 15-24 ปี
- พบมากในอาชีพนักเรียน



ที่มา ศูนย์ระบาดอำเภอเมือง 4 มี.ย.63

อัตราป่วยโรคไข้เลือดออกอำเภอเมืองยะลา จำนวนรายสถานบริการ 1 ต.ค.- 4 มิ.ย. 63

อัตราต่อแสนประชากร



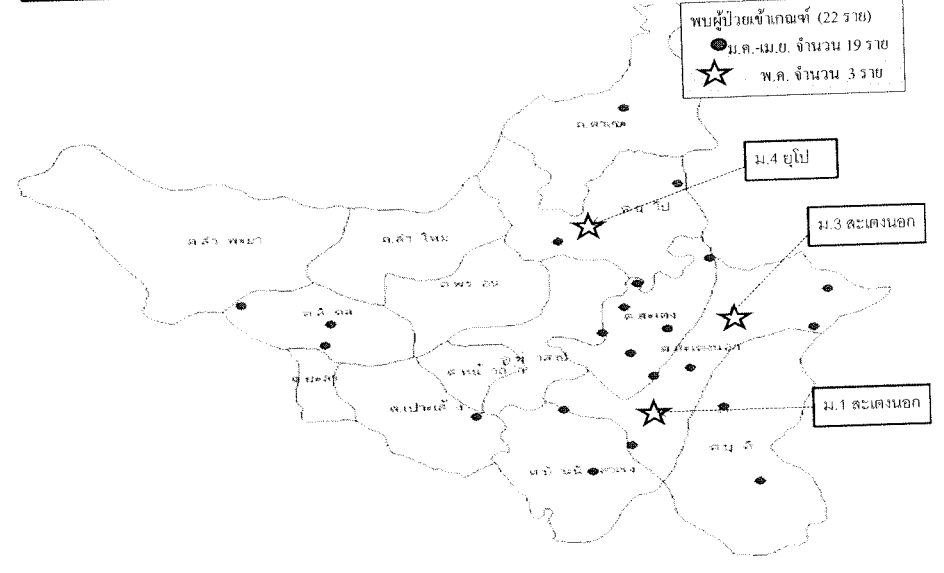
ปีงบประมาณ

- อำเภอเมือง พบจำนวน 55 ราย
- ไม่พบผู้ป่วยเสียชีวิต
- พบมากอายุ 15-24 ปี
- พบมากอาชีพนักเรียน

เกณฑ์ ไม่เกิน 80 ต่อแสนประชากร

ที่มา ศูนย์ระบาดอำเภอเมือง 4 มิ.ย. 63

จำนวนผู้ป่วยโรคไข้เลือดออกอำเภอเมืองยะลา 1 น.ค. - 4 มิ.ย. 63



ที่มา ศูนย์ระบาดอำเภอเมือง 16 ก.พ. 63

XH
TALI REGIONAL HOSPITAL

วัดซีนไข้หวัดใหญ่

ในโรงพยาบาล แพทย์เป็นผู้สั่งฉีดวัคซีนผ่านระบบ Hos-xp

ตารางจัดสรร รพ. สต. ศสม.

ลำดับที่	รพ.สต./ศสม.	จัดสรร ปี ๒๕๖๒	จองที่ ๕ (คน)	จองที่ ๒ (คน)	จำนวน (ขาด) ขาดละ ๕ คน	หมายเหตุ
๑	กบตงนอก	๕๕๘	๒๐๐	๒๕๖	๒๓	
๒	บ้านนาคี	๑๒๐	๕๕	๕๖	๑๓	
๓	บูดี	๓๓๘	๗๐	๑๖	๑๓	
๔	บันนังสตา	๓๓๘	๕๐	๒๐	๑๕	
๕	บ้านขาม	๒๕๐	๓๐๐	๑๖๐	๓๐	
๖	ยูโป	๒๐๕	๓๕	๒๖	๒๔	
๗	จังกะ	๑๓๐	๕๐	๕๖	๑๔	
๘	คางระ	๑๒๖	๔๕	๕๖	๑๓	
๙	ทวน้ำ	๑๒๖	๕๕	๕๖	๑๕	
๑๐	ท่าเสา	๒๕๐	๕๐	๑๐๕	๒๗	
๑๑	เปาะเส็ง	๑๒๖	๒๐	๗๐	๑๕	
๑๒	บ้านยะลา	๑๒๖	๒๐	๗๖	๑๗	
๑๓	ลิคัล	๑๕๖	๕๕	๒๔	๑๖	
๑๔	ลำพญา	๑๕๕	๑๕๕	๑๕๐	๕๕	
๑๕	ลำใหม่	๓๐๐	๓๐๐	๑๕๖	๑๗	
๑๖	พุงาม	๑๕๐	๕๐	๖๐	๑๕	
๑๗	พวอน	๒๗๖	๕๕	๑๐๐	๒๕	
๑๘	นิมบารู	๒๐๕	๓๕	๕๖	๒๕	
๑๙	บ้านตะตง	๕๐๕	๑๓๐	๒๕๐	๗๐	
๒๐	คตายน่า	๕๐๖	๑๒๕	๒๕๐	๗๐	
๒๑	ชนวีดี	๕๐๖	๑๓๕	๒๕๐	๗๐	
๒๒	คังเมือง ๔	๕๕๐	๑๒๐	๒๕๐	๗๐	
๒๓	(เขตกรรม)	๕๓๐	๑๒๐	๒๕๐	๗๐	
๒๔	เทพบาล	๕๓๐	๕๐	๒๕๐	๗๐	
๒๕	รพ.ยะลา	๑,๑๖๘	๓๐๐			
รวม		๕,๗๕๘	๒,๕๕๐	๓,๕๒๖	๘๕๗	



Global
Confirmed
6,574,585
(+11,890)

Deaths: 173,912 (+0)
Critical: 54,199
Recovered: 2,965,328

USA
Confirmed
1,901,783
(+0)

Deaths: 117,114 (+0)
Critical: 16,939
Recovered: 688,670

Thailand
Confirmed
3,101
(+17)

Deaths: 58 (+0)
Admit: 75
Recovered: 2,968 (+0)

รายงานสถานการณ์ COVID-19 ในประเทศไทย
ข้อมูล ณ วันที่ 4 ตุลาคม 2563 (ณ เวลา 08.00 น. ตามเวลาประเทศไทย)

จำนวนผู้ป่วยรายวัน	จำนวนผู้ป่วยในโรงพยาบาล	จำนวนผู้เสียชีวิต	จำนวนผู้ป่วยที่หายแล้ว
+17 ราย	3,101 ราย	2,968 ราย	58 ราย

จำนวนผู้ป่วยในโรงพยาบาล: 14,914 ราย
จำนวนผู้ป่วยที่หายแล้ว: 144,936 ราย

อัตราการเสียชีวิต: 1.87%

จำนวนผู้ป่วยที่หายแล้ว: 75 ราย

สถานการณ์ในประเทศไทย วันที่ 4 ตุลาคม 2563 เวลา 08.00 น.

1. สถานการณ์โดยรวม: ประเทศไทยมีผู้ป่วย COVID-19 รวม 3,101 ราย (+17 ราย) เสียชีวิต 58 ราย (+0 ราย) หายแล้ว 2,968 ราย (+0 ราย) ผู้ป่วยในโรงพยาบาล 14,914 ราย (+0 ราย) ผู้ป่วยที่หายแล้ว 144,936 ราย (+0 ราย) อัตราการเสียชีวิต 1.87%

2. สถานการณ์รายวัน: ประเทศไทยมีผู้ป่วย COVID-19 รายใหม่ 17 ราย (+17 ราย) เสียชีวิต 0 ราย (+0 ราย) หายแล้ว 0 ราย (+0 ราย) ผู้ป่วยในโรงพยาบาล 0 ราย (+0 ราย) ผู้ป่วยที่หายแล้ว 0 ราย (+0 ราย)

3. สถานการณ์รายสัปดาห์: ประเทศไทยมีผู้ป่วย COVID-19 รายใหม่ 117 ราย (+117 ราย) เสียชีวิต 0 ราย (+0 ราย) หายแล้ว 0 ราย (+0 ราย) ผู้ป่วยในโรงพยาบาล 0 ราย (+0 ราย) ผู้ป่วยที่หายแล้ว 0 ราย (+0 ราย)

4. สถานการณ์รายเดือน: ประเทศไทยมีผู้ป่วย COVID-19 รายใหม่ 1,901 ราย (+1,901 ราย) เสียชีวิต 0 ราย (+0 ราย) หายแล้ว 0 ราย (+0 ราย) ผู้ป่วยในโรงพยาบาล 0 ราย (+0 ราย) ผู้ป่วยที่หายแล้ว 0 ราย (+0 ราย)

5. สถานการณ์รายไตรมาส: ประเทศไทยมีผู้ป่วย COVID-19 รายใหม่ 5,703 ราย (+5,703 ราย) เสียชีวิต 0 ราย (+0 ราย) หายแล้ว 0 ราย (+0 ราย) ผู้ป่วยในโรงพยาบาล 0 ราย (+0 ราย) ผู้ป่วยที่หายแล้ว 0 ราย (+0 ราย)

6. สถานการณ์รายปี: ประเทศไทยมีผู้ป่วย COVID-19 รายใหม่ 6,574,585 ราย (+6,574,585 ราย) เสียชีวิต 173,912 ราย (+173,912 ราย) หายแล้ว 2,965,328 ราย (+2,965,328 ราย) ผู้ป่วยในโรงพยาบาล 54,199 ราย (+54,199 ราย) ผู้ป่วยที่หายแล้ว 688,670 ราย (+688,670 ราย)

