






❖ สถานการณ์โรคติดต่อที่สำคัญ

- โรคไข้เลือดออก
- ความทันเวลาการรายงาน506
- COVID-19

งานป้องกันควบคุมโรคและระบาดวิทยา
17 ก.พ. 63

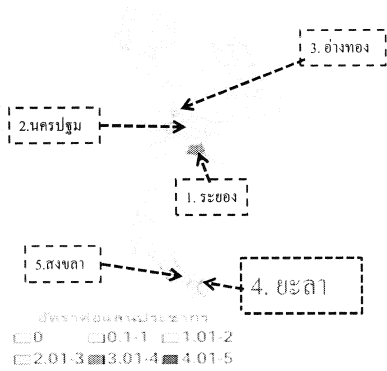


สถานการณ์โรคไข้เลือดออก



สถานการณ์โรคไข้เลือดออก ปี 2563

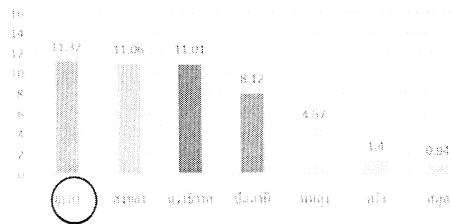
- สถานการณ์โรคไข้เลือดออกประเทศ (1 ม.ค.- 16 ก.พ. 63)
 - พบผู้ป่วย 3,283 ราย อัตราป่วย 4.94 ต่อประชากรแสนคน
 - ไม่พบผู้ป่วยเสียชีวิต
 - พบมากใน กลุ่มอายุ 15-24 ปี
 - พบมากใน อาชีพนักเรียน



ที่มา: ข้อมูลจากศูนย์ระบาดวิทยา 16ก.พ.63

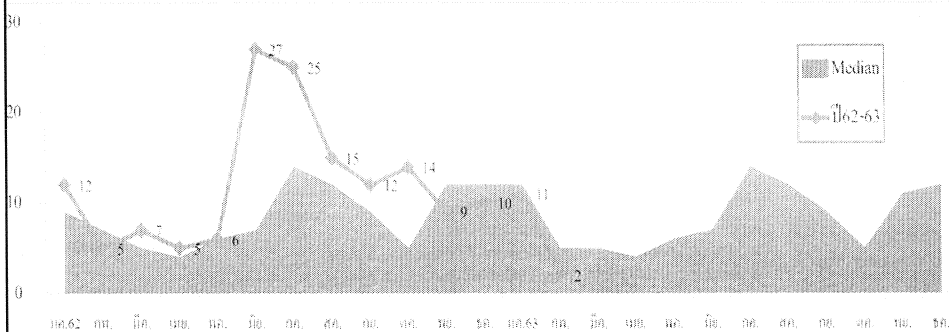
สถานการณ์โรคไข้เลือดออกระดับเขต จังหวัดยะลา อันดับที่ 1 ของเขต 12

อัตราป่วยต่อแสนประชากร

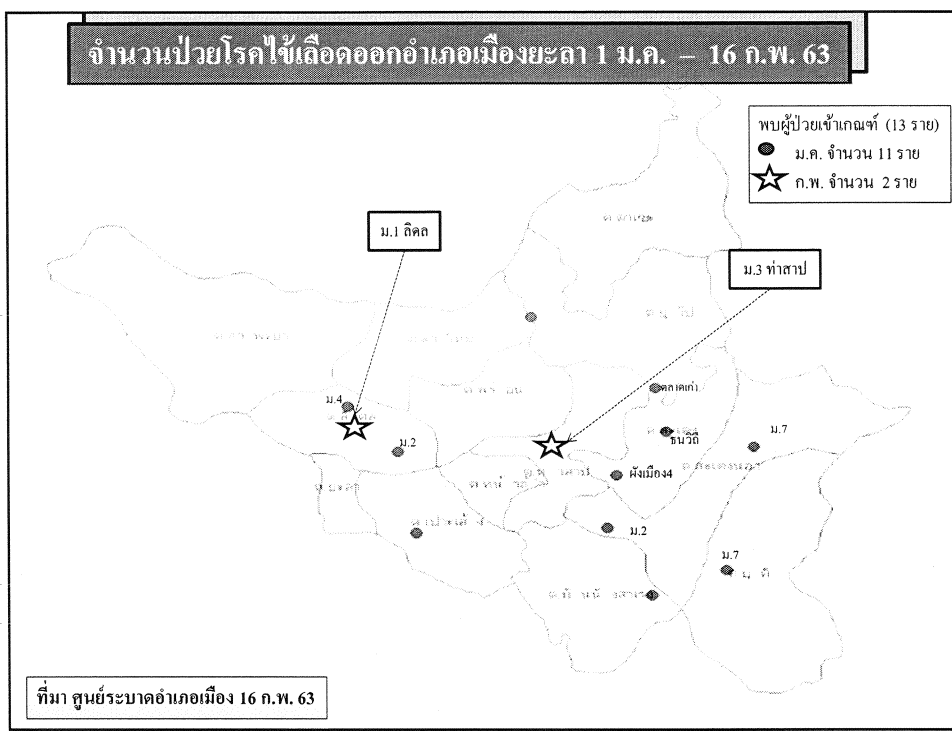
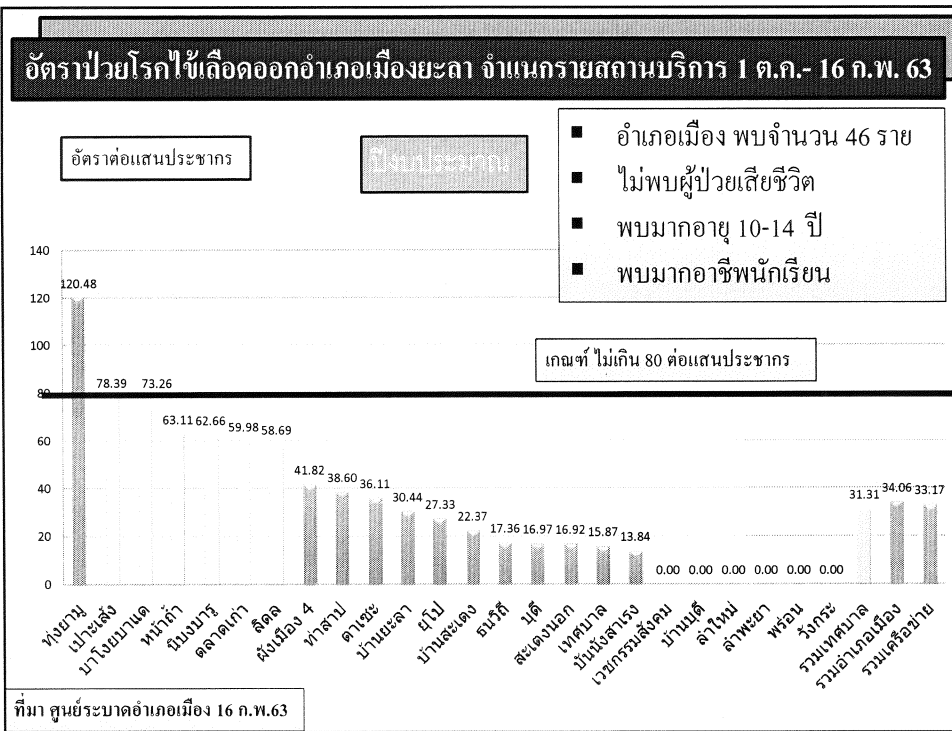


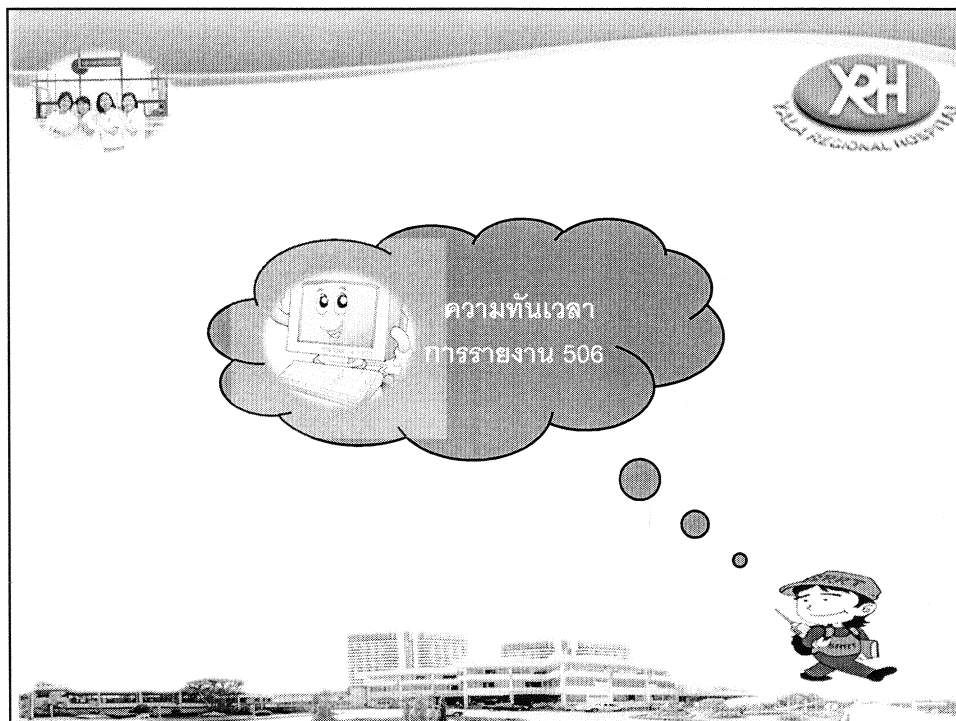
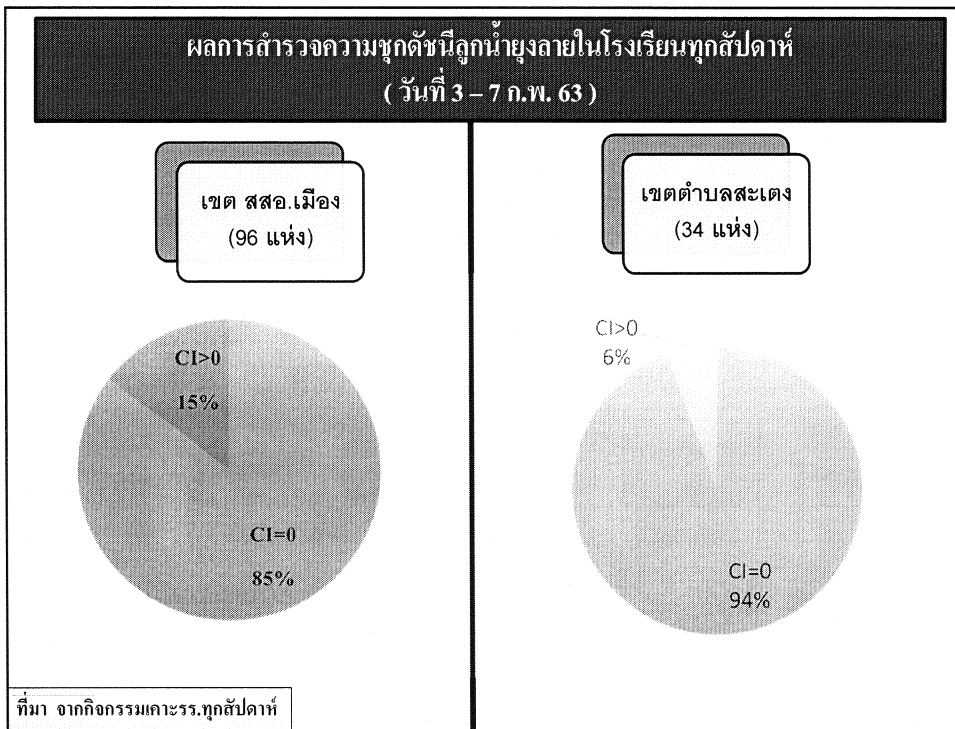
จำนวนป่วยโรคไข้เลือดออกรายเดือน เครือข่ายอำเภอเมืองยะลา เปรียบเทียบข้อมูลปี 62 - 63 กับค่ามัธยฐาน 5 ปี ย้อนหลัง

- พบมากกลุ่มอายุ 10-14 ปี
- พบมากในอาชีพนักเรียน



ที่มา ศูนย์ระบาดอำเภอเมือง 16 ก.พ.63






ประเมินความทันเวลาของการส่งรายงาน 506 ตั้งแต่วันที่ 5 – 14 ก.พ. 2563
 สัปดาห์ที่ 5 (เกณฑ์ 95)

ลำดับ	ชื่อสถานพยาบาล	จำนวนบุคลากร	ส่งทันเวลา	ร้อยละ
1	คางงะ	8	8	100
2	ท่ากลาง	14	14	100
3	ทุ่งเขาหลวง	1	1	100
4	นิคมบารู	3	3	100
5	บ้านฉางวัง	7	7	100
6	บ้านโพนาค	8	8	100
7	บ้านบุดี	6	6	100
8	บุดี	11	11	100
9	เปาพะงั่ว	5	5	100
10	พริ่อง	16	16	100
11	ยะลา	7	7	100
12	ยูโปะ	2	2	100
13	ลำทะยา	1	1	100
14	ลำโพง	16	16	100
15	ลิดล	17	17	100
16	วังกระ	10	10	100
17	สะเตงนอก	7	7	100
18	หน้าจ๋า	3	3	100
19	โรงพยาบาลยะลาสิริ	11	11	100
20	โรงพยาบาลสิโร	2	2	100
21	ว.ยะลา	540	540	100
	รวมทั้งหมด	697	697	100



ที่มา ศูนย์ระบาดอำเภอเมือง 14 ก.พ.63



โรคไวรัสโคโรนา 19

COVID-19

新冠肺炎命名为“COVID-19”

