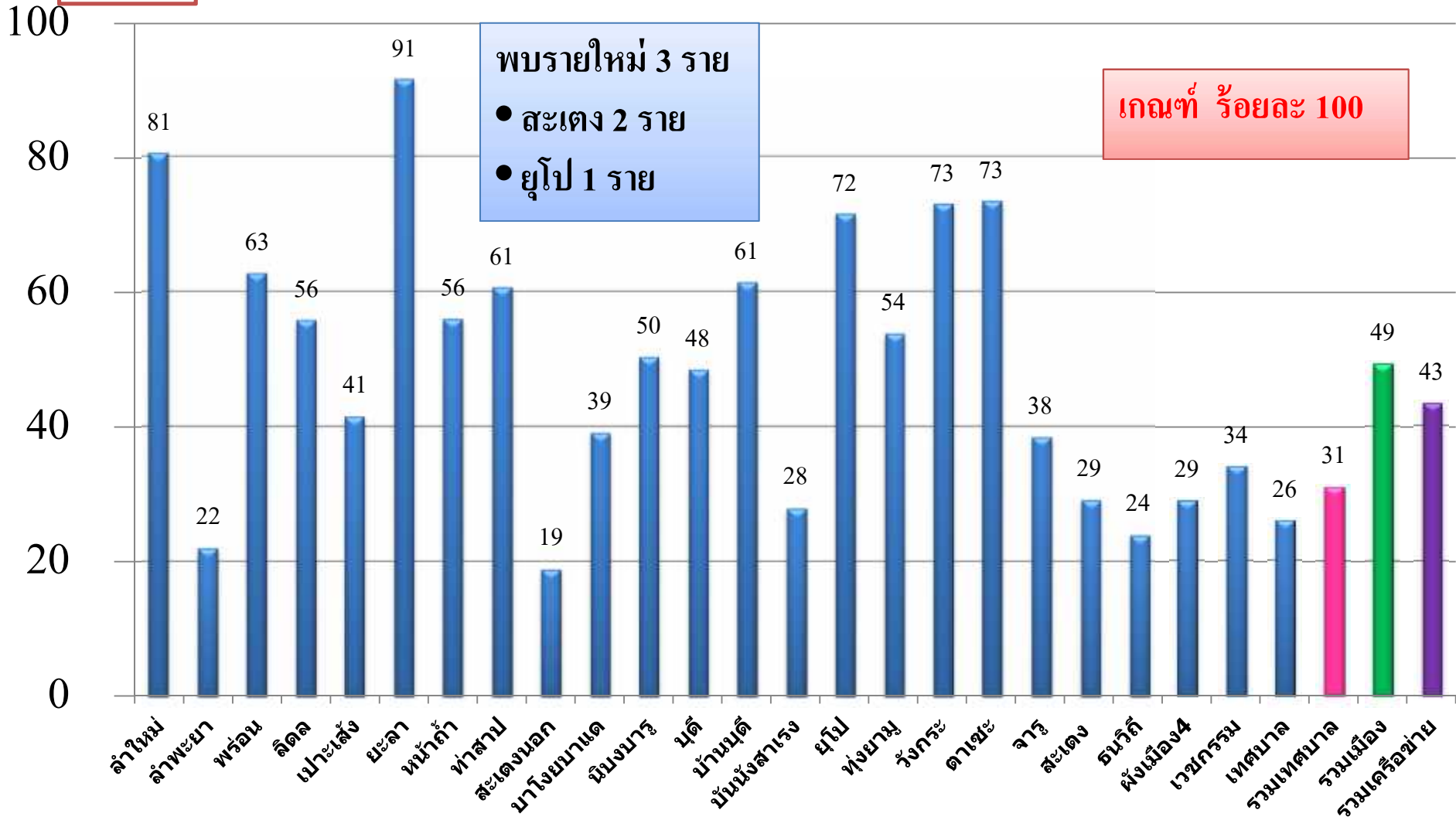


ผลการดำเนินงานตามนโยบาย

ผลการดำเนินงาน  
คัดกรองโรคเรื้อน

# ผลการคัดกรองโรคเรื้อนเครือข่ายอำเภอเมืองยะลา ตั้งแต่ ม.ค. – 20 ก.พ. 58

ร้อยละ



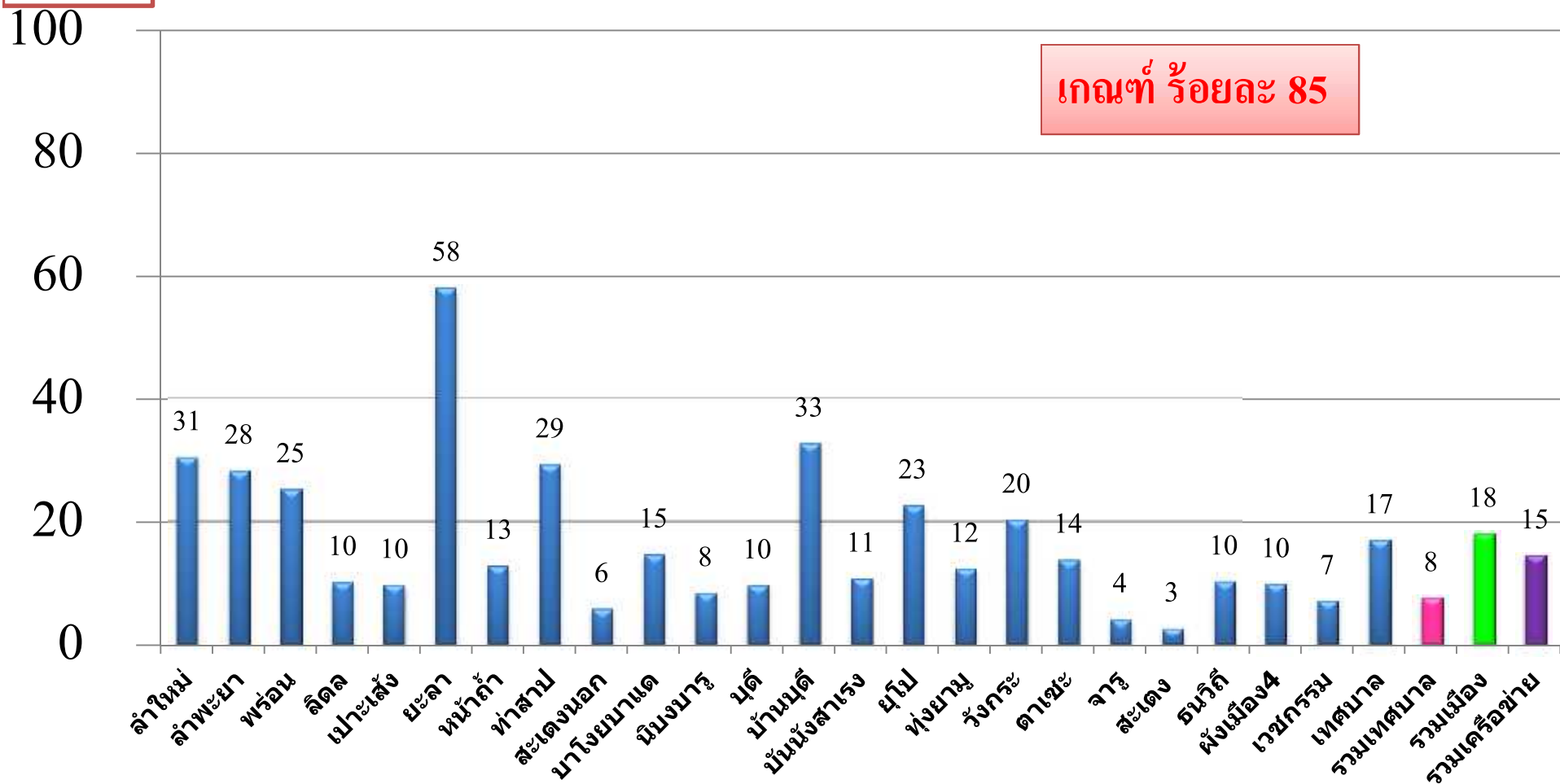
# ผลการรณรงค์ฉีดวัคซีน dT



# ผลการรณรงค์การได้รับวัคซีน dT ในกลุ่มอายุ 20 - 50 ปี เครือข่ายอำเภอเมืองยะลา

14 ม.ค. – 27 ก.พ. 58

ร้อยละ



## เอกสาร

- แนวทางการฉีด dT วัคซีน
- แนวทางการวินิจฉัยและรักษาภาวะ Anaphylaxis

## สถานการณ์โรคติดต่อที่สำคัญ

- สถานการณ์โรคไข้เลือดออก
- ผลการดำเนินงานคัดกรองโรคเรื้อน
- ผลการรณรงค์ฉีดวัคซีน dT

นฤมล นายแสงเจริญ  
งานป้องกันควบคุมโรคและระบาดวิทยา  
5 มีนาคม 2558



# โรคไข้เลือดออก



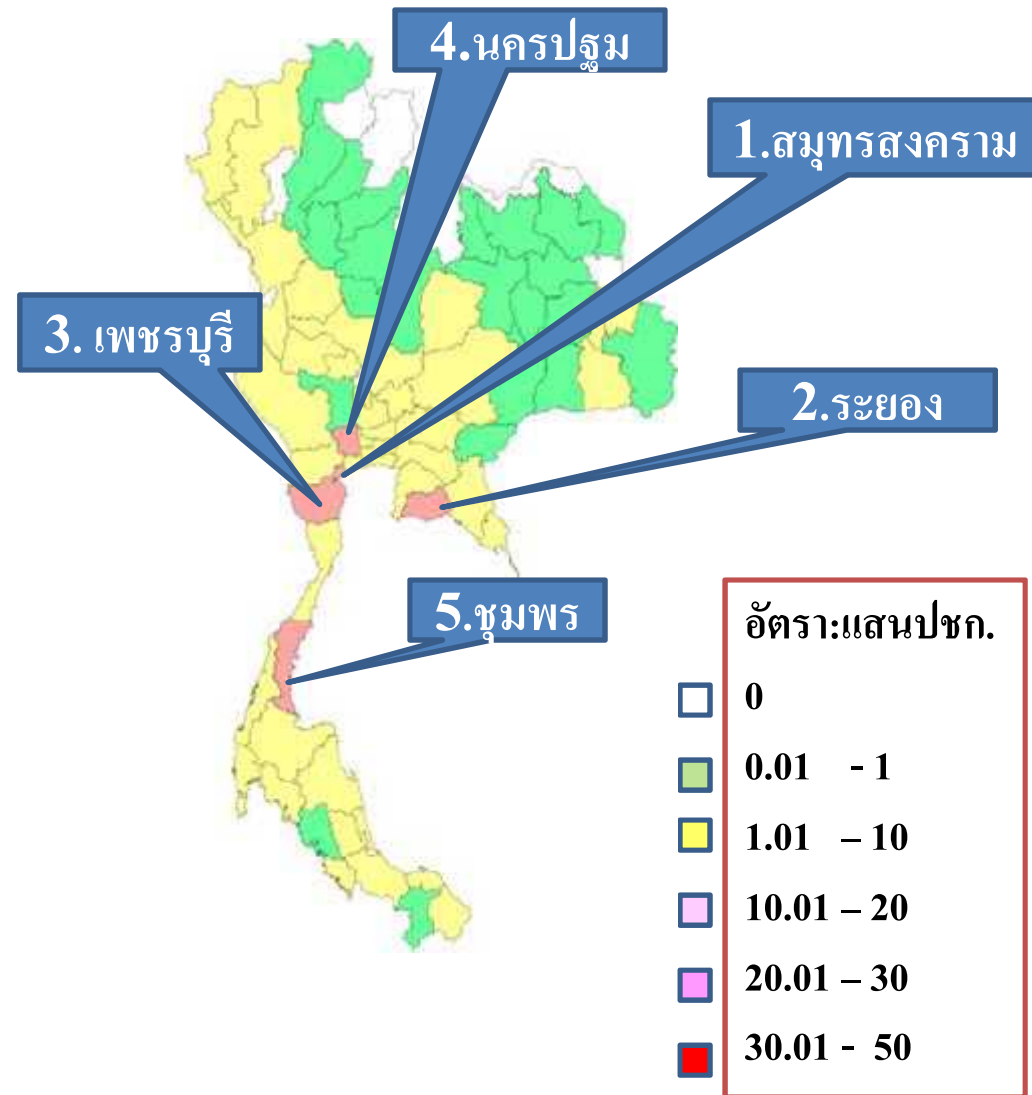


# ประเทศไทย ตั้งแต่ 1ม.ค. – 22 ก.พ. 2558

- พบผู้ป่วย 1716 ราย จาก 69 จังหวัด
- อัตราป่วย 2.66 ต่อแสนประชากร
- ไม่พบเสียชีวิต
- พบมากในกลุ่มอายุ 15-24 ปี
- พบมากในกลุ่มนักเรียน

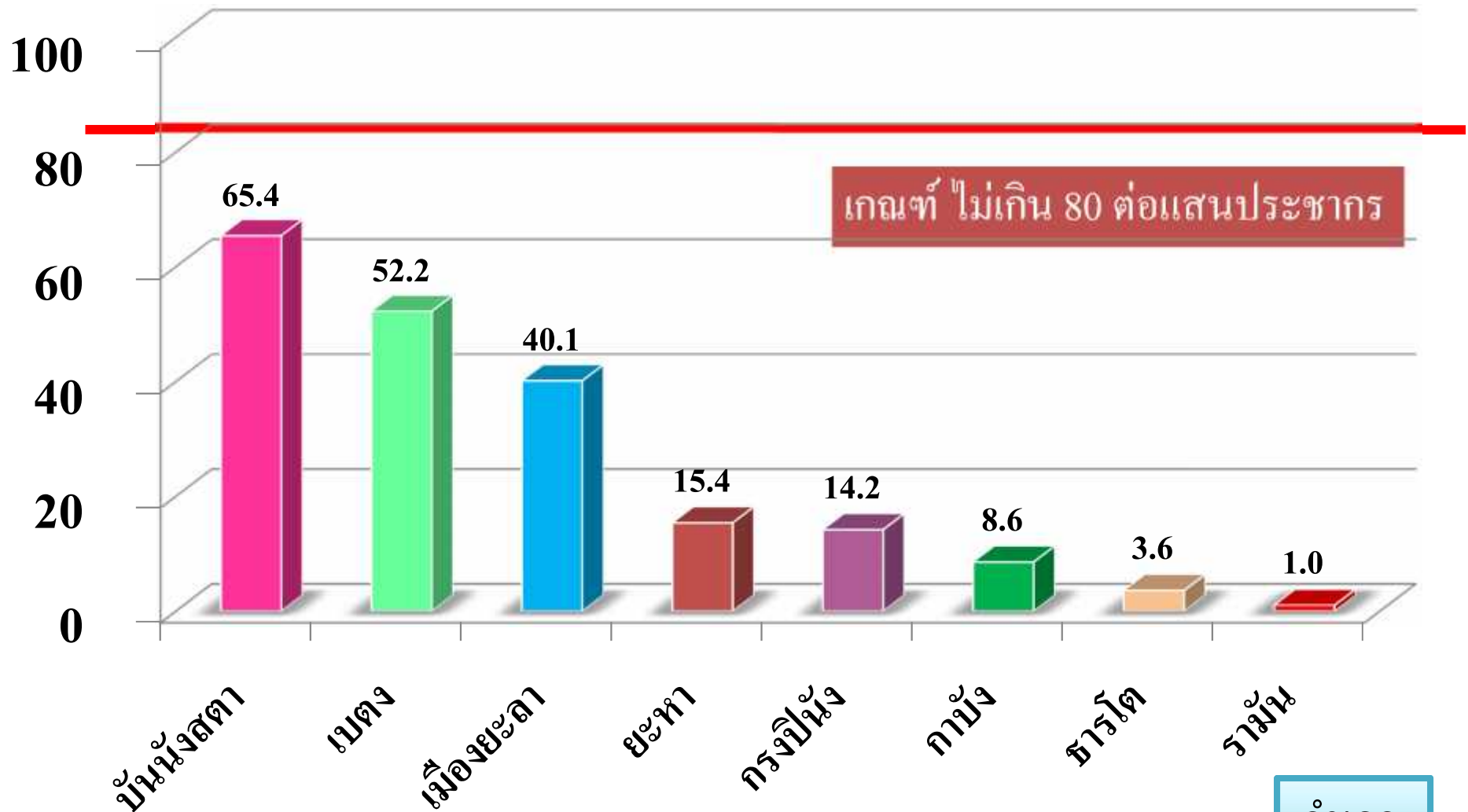
จ.ยะลา อยู่อันดับที่ 43

ที่มา: ข้อมูลจากสำนักระบาดวิทยา



# อัตราป่วยโรคไข้เลือดออกจังหวัดยะลา จำแนกรายอำเภอ 1 ต.ค. 57-3 มี.ค. 58

## อัตราต่อแสนประชากร

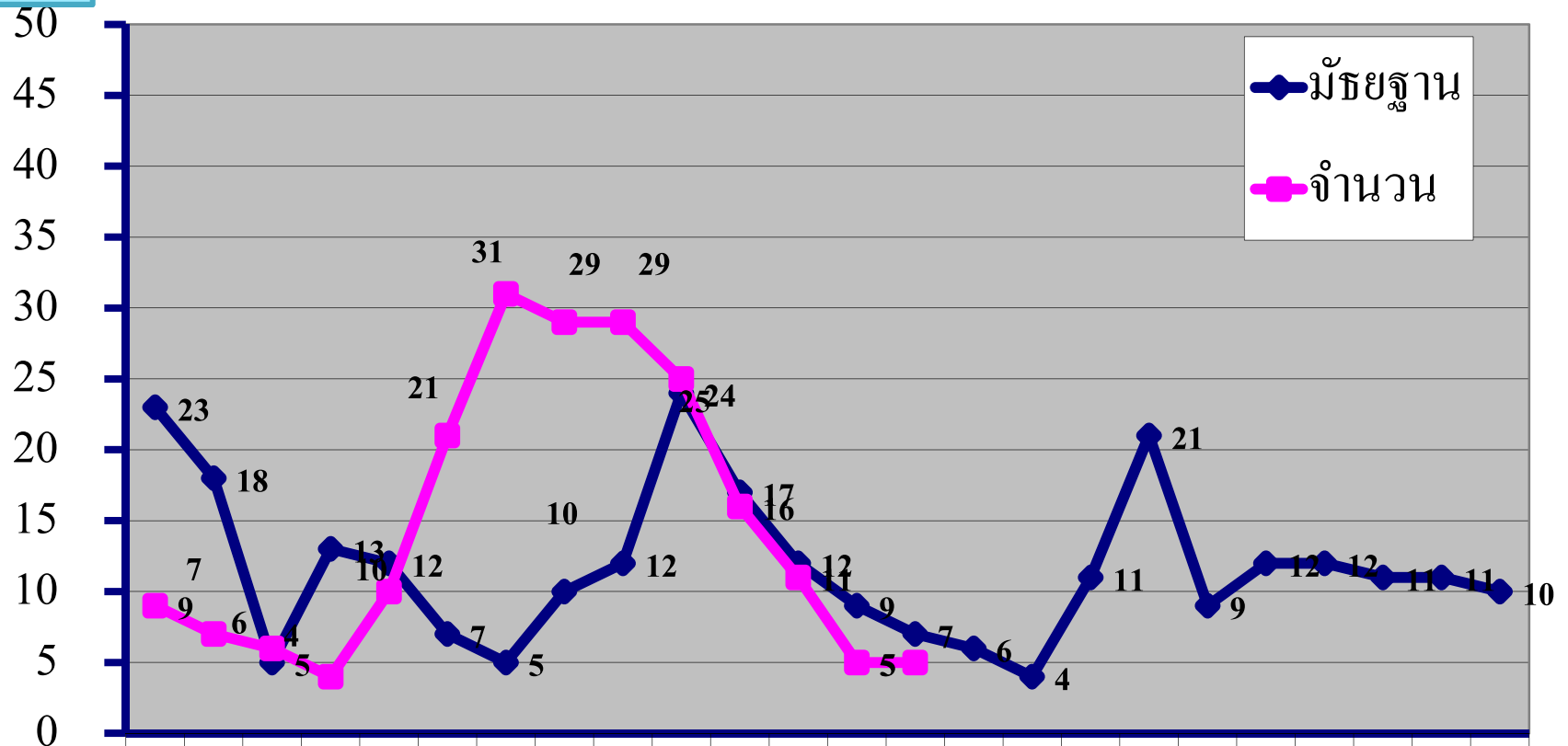


ที่มา ข้อมูลจากศูนย์ระบาดจังหวัดยะลา

อำเภอ

# จำนวนป่วยโรคไข้เลือดออกเครือข่ายอำเภอเมืองยะลา ปี 57 - 58

จำนวน (คน)

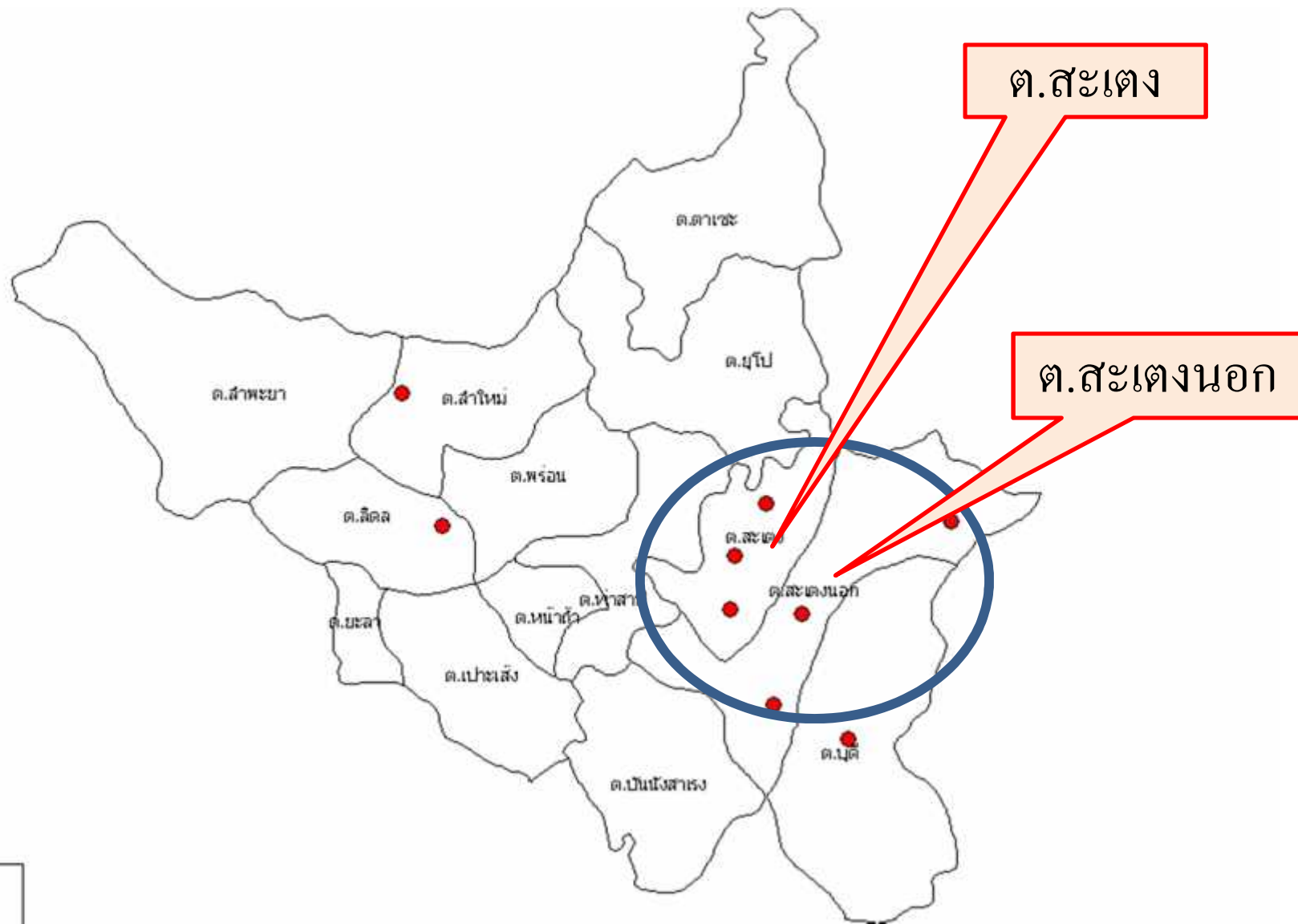


|         | มค 57 | กพ | มีค | เมย | พค | มิย | กค | สค | กย | ตค | พย | ธค | มค 58 | กพ | มีค | เมย | พค | มิย | กค | สค | กย | ตค | พย | ธค |
|---------|-------|----|-----|-----|----|-----|----|----|----|----|----|----|-------|----|-----|-----|----|-----|----|----|----|----|----|----|
| มัชยฐาน | 23    | 18 | 5   | 13  | 12 | 7   | 5  | 10 | 12 | 24 | 17 | 12 | 9     | 7  | 6   | 4   | 11 | 21  | 9  | 12 | 12 | 11 | 11 | 10 |
| จำนวน   | 9     | 7  | 6   | 4   | 10 | 21  | 31 | 29 | 29 | 25 | 16 | 11 | 5     | 5  |     |     |    |     |    |    |    |    |    |    |

ที่มา ข้อมูลจากศูนย์ระบาดอำเภอเมืองยะลา

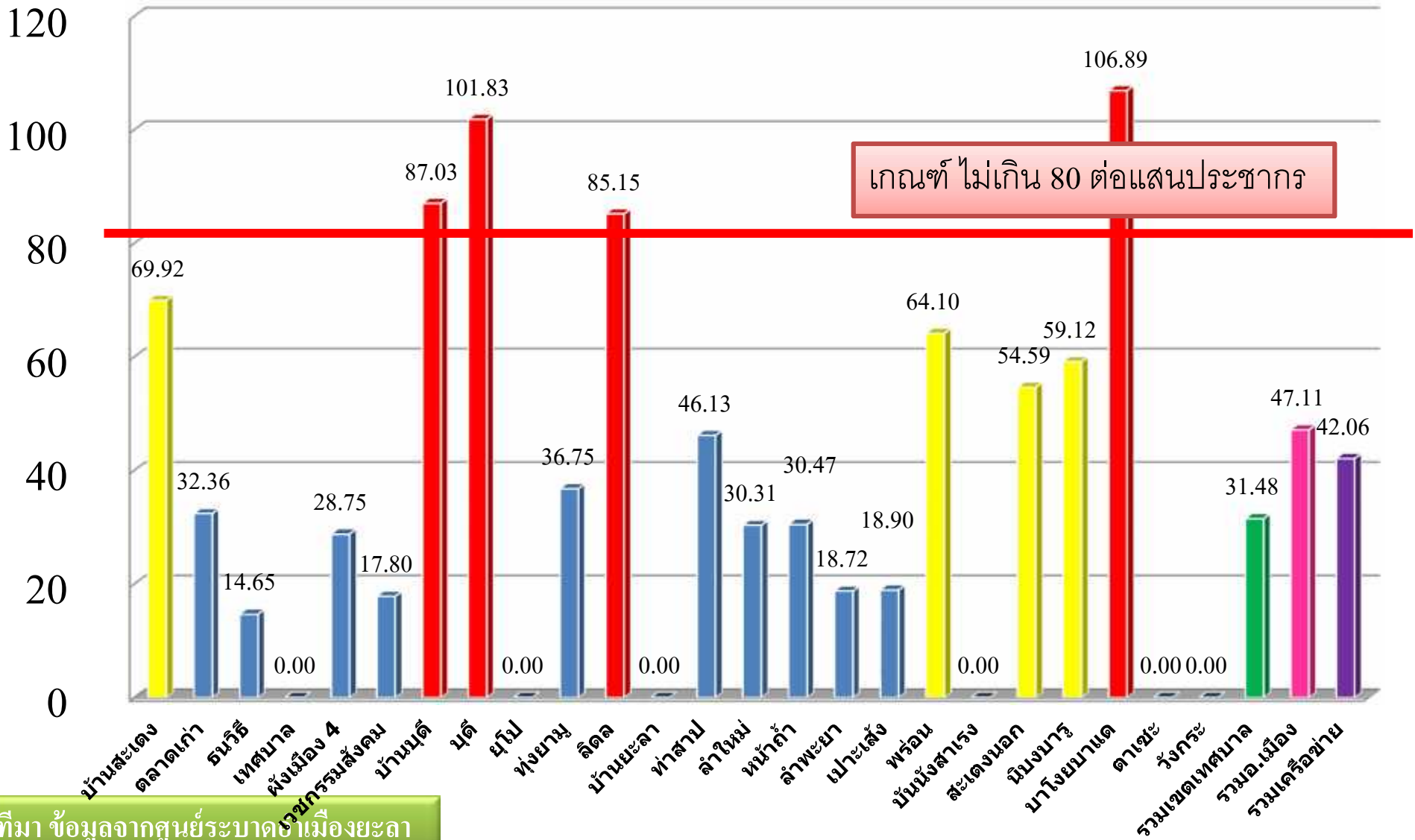
เดือน

# จำนวนผู้ป่วยโรคไข้เลือดออกเครือข่ายอำเภอเมืองยะลา 1 ม.ค. – 4 ก.พ. 58



# อัตราป่วยโรคไข้เลือดออกเครือข่ายอำเภอเมืองยะลา 1 ต.ค. 57-4 ม.ค. 58

## อัตราต่อแสนประชากร

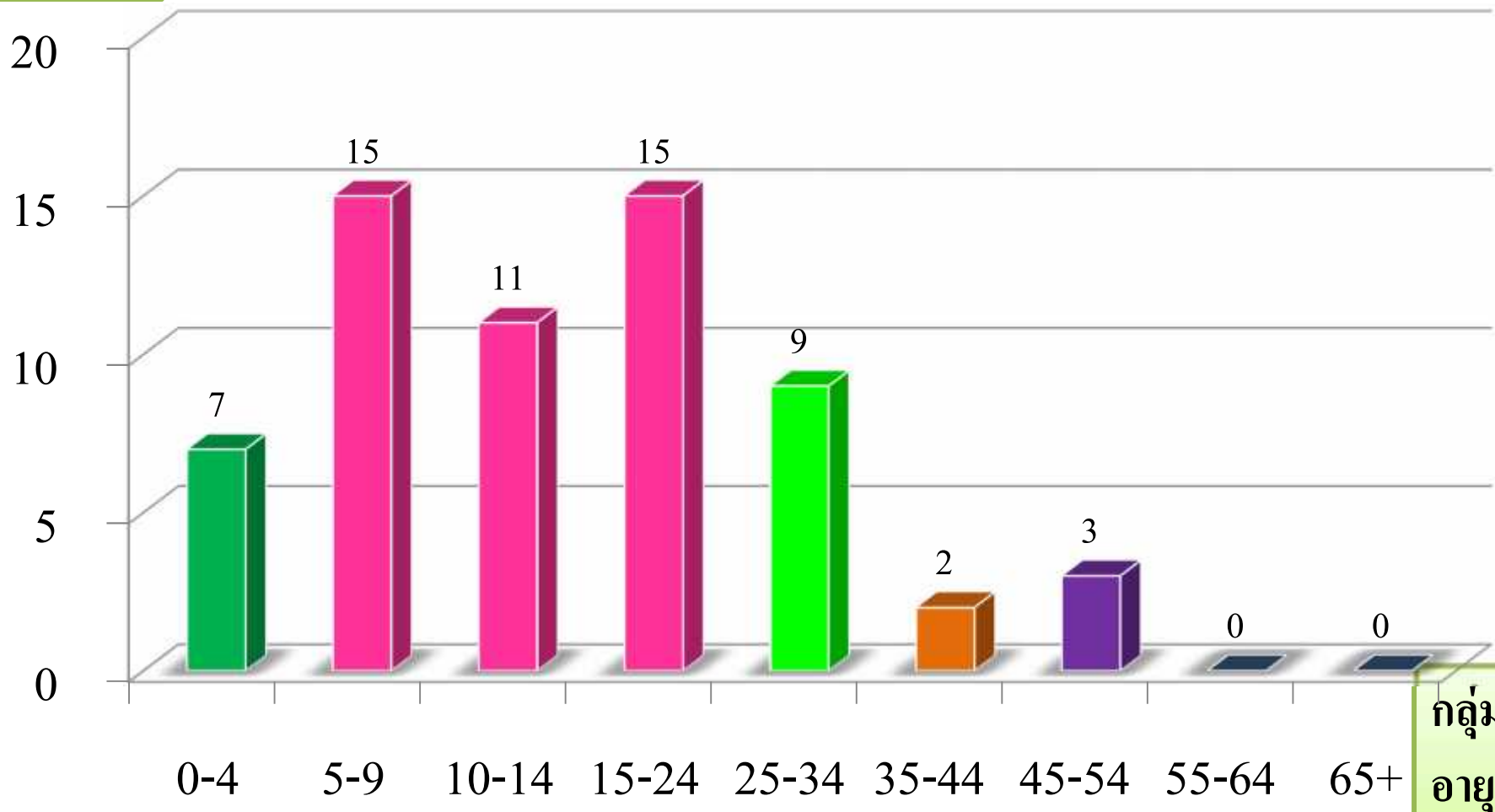


ที่มา ข้อมูลจากศูนย์ระบาดวิทยาเมืองยะลา

# จำนวนผู้ป่วยโรคไข้เลือดออกเครือข่ายอำเภอเมือง จำแนกตามกลุ่มอายุ

1 ต.ค. 57 - 4 ก.พ. 58

จำนวน

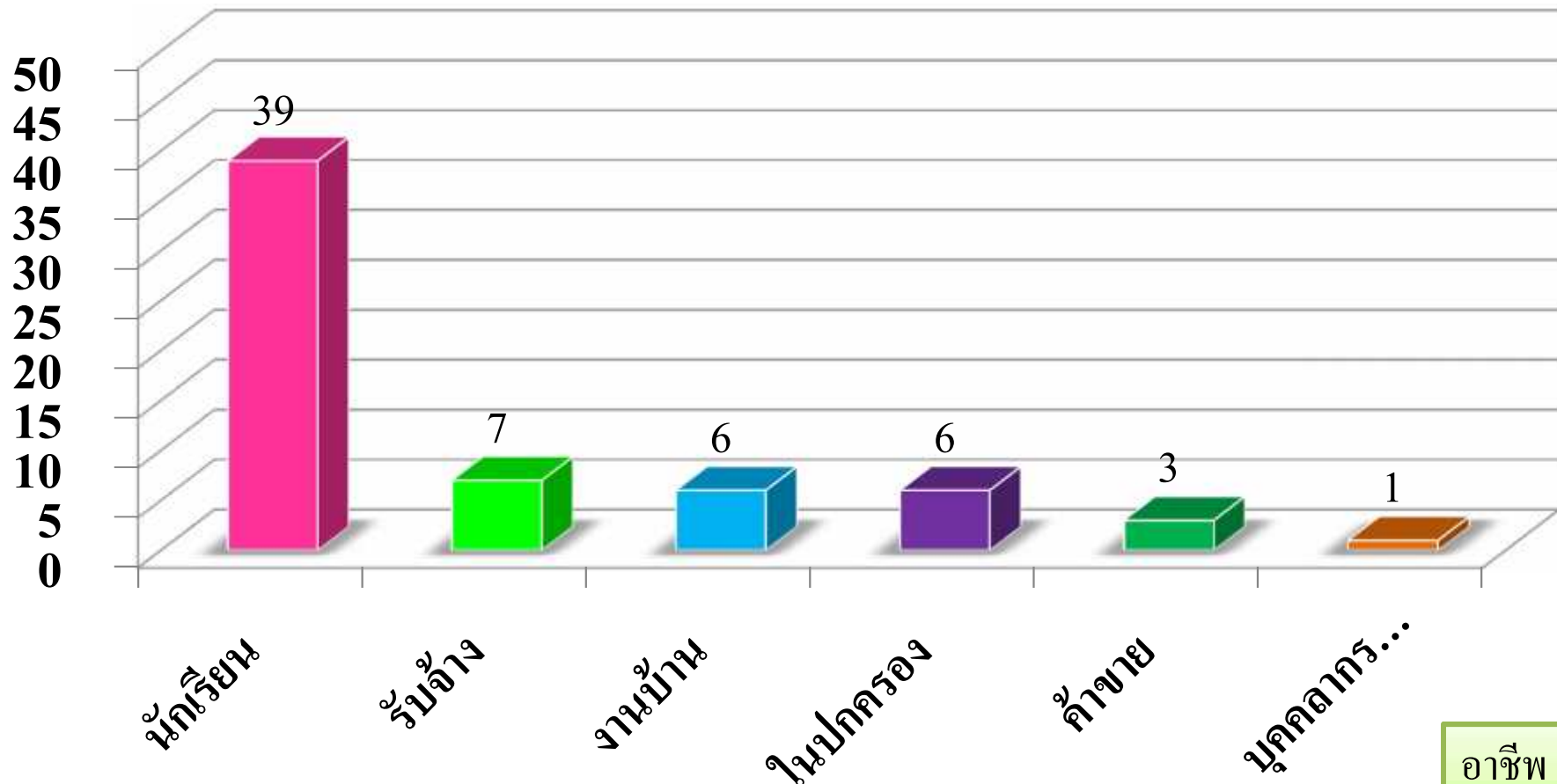


กลุ่ม  
อายุ

# จำนวนผู้ป่วยโรคไข้เลือดออกเครือข่ายอำเภอเมือง จำแนกตามอาชีพ

1 ต.ค. 57 - 4ก.พ. 58

จำนวน



อาชีพ

# เดือนกุมภาพันธ์ 2558 ( 5 ราย )

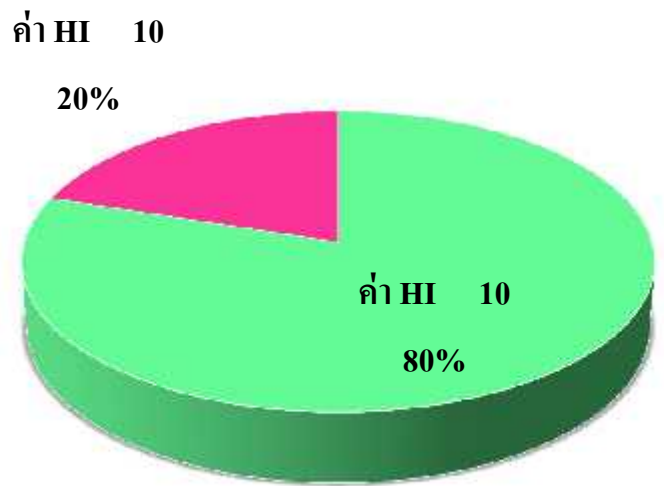
| เขตตำบลสะเตง ( 2 ราย ) | พื้นที่ที่พบผู้ป่วย          |
|------------------------|------------------------------|
| ศสม. บ้านสะเตง         | ถ.สาย 15 (ชุมชนตลาดเกษตร)    |
| ศสม. ตลาดเก่า          | ถ.จารุพัฒนา (ชุมชนจารุพัฒนา) |

| เขตอำเภอเมือง ( 3 ราย ) | พื้นที่ที่พบผู้ป่วย |
|-------------------------|---------------------|
| รพ.สต.ลำใหม่            | หมู่ 2              |
| รพ.สต.ลีดล              | หมู่ 3              |
| รพ.สต.บาโงยบาเด         | หมู่ 2              |



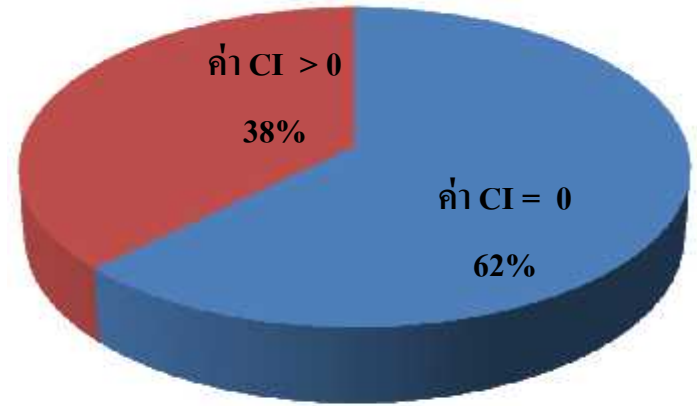
# ผลการสำรวจอัตราความชุกของน้ำยุงลายเขตตำบลสะเตง เดือนกุมภาพันธ์ 2558

ค่า HI ในชุมชน ( 40 )



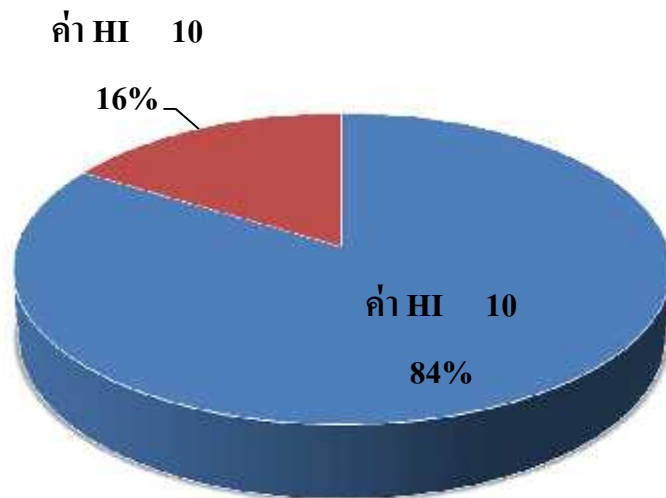
ค่า CI สถานศึกษา (40)

- จ.จ.
- ศพด.
- ศสม.

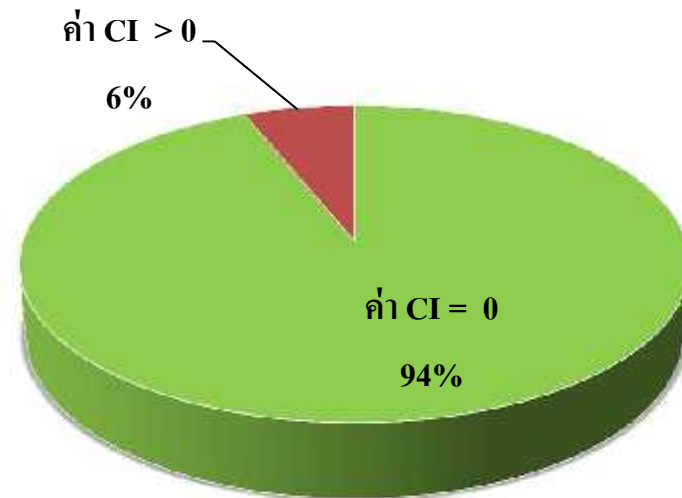


# ผลการสำรวจอัตราความชุกของน้ำยุงลายเขตอำเภอเมือง เดือนกุมภาพันธ์ 2558

## ค่า HI ในหมู่บ้าน ( 80 )



## ค่า CI สถานศึกษา (81)



- จ.จ.
- ศพด.
- รพ.สต.
- อบต.

# แผนการดำเนินงาน

- ❑ **คืนข้อมูลสู่ชุมชน ใช้กระบวนการ DHS** เลือกชุมชนนำร่อง ดังนี้  
ชุมชนเบอร์สี่นอก เวฬุวัน นิโรธ คูหา मुख และคุปตาสา สะเตงนอก  
บุคิ บ้านยะลา และมีแผนขยายต่อไปให้ครอบคลุมทุกพื้นที่
- ❑ **ในสถานศึกษา** ได้จัดทำหนังสือขอความร่วมมือสถานศึกษาให้ดำเนินการ  
จัดสิ่งแวดล้อม กำจัดแหล่งเพาะพันธุ์ลูกน้ำยุงลาย ทุกสัปดาห์
- ❑ **สำรวจแหล่งน้ำขัง** เพื่อวางจุลินทรีย์ ทำลายแหล่งเพาะพันธุ์ลูกน้ำยุงลาย
- ❑ **ส่งเสริมดัชนีลูกน้ำยุงลาย** ในชุมชน หมู่บ้านและสถานศึกษา ทุกเดือน
- ❑ **นิเทศควบคุม** กำกับการดำเนินงาน





สวัสดี