

## วิธีการกินอาหารในผู้ป่วยที่ใส่ท่อไหลอดอาหาร

1. ควรรับประทานอาหารช้าๆ และเคี้ยวให้ละเอียด ในกรณีอาหารที่เป็นชิ้นควรหั่นให้เป็นชิ้นเล็กๆ
2. ควรแบ่งมืออาหารออกเป็นมื่อย่อยๆ 5 - 6 มื้อ/วัน
3. อาหารที่รับประทานควรมีลักษณะเหลวและละเอียด เพื่อง่ายต่อการกลืนและลำเลียงของอาหารผ่านทางท่อที่ใส่ไว้
4. ควรดื่มน้ำบ่อยๆ ในระหว่างที่กินอาหารและหลังจากที่กินอาหารเสร็จ
5. ในกรณีที่ต้องรับประทานยา ควรเลือกยาที่เป็นยาน้ำ ยาที่บดได้ หรือยาที่ผสมน้ำดื่มได้
6. อาหารที่ควรหลีกเลี่ยงหลังจากที่ใส่ท่อขยายหลอดอาหารแล้ว เช่น อาหารที่ไม่สามารถเคี้ยวให้เป็นชิ้นเล็กๆ ได้ (ลูกชิ้น, ขนมปัง, ไข่ต้มที่เป็นลักษณะก้อนแข็ง, ผลไม้ที่มีชิ้นใหญ่ๆ เช่น สับปะรด ส้ม องุ่น ใฝ่ผักต่างๆ เป็นต้น)

## เมื่อไรต้องติดต่อทางโรงพยาบาล

1. มาตามวันเวลาที่แพทย์นัด
2. กลืนแล้วติด ให้ลองปฏิบัติตามขั้นตอนดังนี้
  - ให้หยุดการกินทันที
  - ให้ลุกขึ้นยืนและเดิน ร่วมกับจิบน้ำเล็กน้อย
  - ถ้าอาการยังไม่ดีขึ้น ทดลองให้ดื่มน้ำอุ่นเล็กน้อย หรือเครื่องดื่มน้ำที่มีแก๊ซคาบอ์เนต เช่น โซดา เป็นต้น

- ถ้าอาการยังไม่ดีขึ้น ควรให้มาพบแพทย์ทันที
3. มีอาการผิดปกติ เช่น มีไข้สูง หายใจลำบาก กลืนลำบาก อาเจียนมาก ท่านต้องติดต่อมายังโรงพยาบาลทันที

### ข้อมูลการรักษา

โรงพยาบาล

หน่วยส่องกล้อง

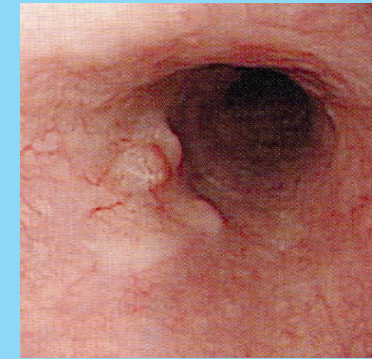
ศูนย์บริการการผ่าตัดแบบวันเดียวกลับ

ห้องฉุกเฉิน

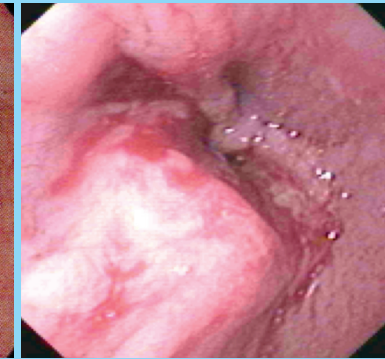
โทรสายด่วน

## คำแนะนำ

การรักษา  
มะเร็งหลอดอาหาร  
ด้วยการใส่ท่อโลหะขยายหลอดอาหาร  
โดยการส่องกล้องแบบผู้ป่วยนอก



มะเร็งหลอดอาหารระยะแรก



มะเร็งหลอดอาหารระยะลุกลาม

โครงการพัฒนาระบบบริการการผ่าตัด  
แบบวันเดียว One Day Surgery  
(ODS)

## มะเร็งหลอดอาหาร

ส่วนมากทำให้เกิดอาการกลืนลำบาก อาจมีอาการอื่นร่วม เช่น สำลัก เมื่อแพทย์ตรวจพบว่าผู้ป่วยมีมะเร็งหลอดอาหาร จะได้รับการตรวจเพิ่มเติมเพื่อหา ระยะของโรค การรักษาขึ้นอยู่กับระยะของโรค เช่น การผ่าตัด การฉายแสง การรักษาด้วยเคมีบำบัด

การรักษา มะเร็งหลอดอาหารในระยะลุกลามที่ไม่สามารถรักษาด้วยวิธีการใดให้ดีขึ้นได้แล้ว การรักษาด้วยการใส่ท่อโลหะชนิดขยาย สามารถทำให้ผู้ป่วยทานอาหารได้ ทำให้คุณภาพชีวิตผู้ป่วยดีขึ้น

## คุณสมบัติของผู้ป่วยที่ไม่สามารถเข้าโครงการได้

1. ผู้ป่วยที่มีปัญหาการระหว่างการส่องกล้องและใส่ท่อขยายหลอดอาหาร เช่น สำลัก ท่อเลื่อนหลุด หรือมีปัญหาด้านการหายใจหลังใส่ท่อ
2. ผู้ป่วยที่มีอาการเจ็บคอหรือเจ็บหน้าอกอย่างรุนแรงหลังใส่ท่อ
3. ผู้ป่วยที่บริเวณของหลอดอาหารที่ตีบนั้นอยู่สูงโดยตำแหน่งที่ตีบนั้นอยู่ภายในไม่เกิน 5 ซม. ใต้ต่อหูดหลอดอาหารด้านบน
4. ผู้ป่วยที่มีเลือดออกมาก หรือ มีความกังวลเรื่องการฉีกขาดของหลอดอาหารหลังใส่ท่อ

## การดูแลในห้องพักฟื้น

การดูแลผู้ป่วยในห้องพักฟื้น สังเกตภาวะแทรกซ้อนที่อาจเกิดขึ้นได้หลังจากใส่ท่อ เช่น เจ็บหน้าอก มีไข้ อาเจียนเป็นเลือด ถ่ายดำ หลอดอาหารฉีกขาดกรดไหลย้อน (เรอเปรี้ยว หรือแสบอก) ถ้ามีความผิดปกติที่ต้องดูแลต่อเนื่องก็จะรับไว้เป็นผู้ป่วยในโรงพยาบาล แต่ถ้าไม่มีอาการผิดปกติใดๆ ยกเว้นเจ็บแน่นหน้าอกเล็กน้อย แพทย์ก็จะให้กลับบ้านและนัดมาตรวจภายหลัง

## คุณสมบัติของผู้ป่วยที่สามารถเข้าโครงการได้

1. ผู้ป่วยที่มีอาการกลืนลำบากจากหลอดอาหารตีบตันจากมะเร็งหลอดอาหารระยะลุกลาม
2. ผู้ป่วยมีสุขภาพแข็งแรงพอที่จะส่องกล้อง และ คาดการณ์ว่าจะมีชีวิตรอดอยู่มากกว่า 1 เดือนหลังการส่องกล้อง

## การเตรียมตัวก่อนการส่องกล้อง

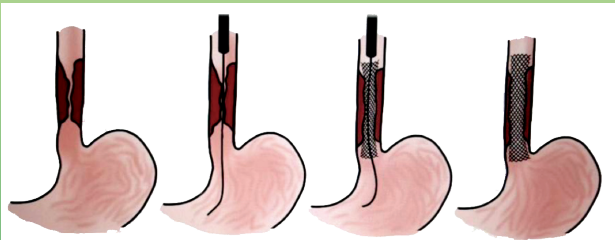
ผู้ป่วยจะต้องงดอาหารหรือน้ำดื่มไม่น้อยกว่า 6 ชั่วโมง มาพร้อมกัมพูชาติ ต้องรับคำอธิบายและให้ความเห็นชอบในการรักษา ในกรณีที่แพทย์พิจารณาให้ยาสงบประสาท ผู้ป่วยจะได้รับการให้สารน้ำทางหลอดเลือดก่อนการส่องกล้อง

## การดูแลที่บ้าน

### การรับประทานอาหารหลังจากการใส่ท่อขยายหลอดอาหาร

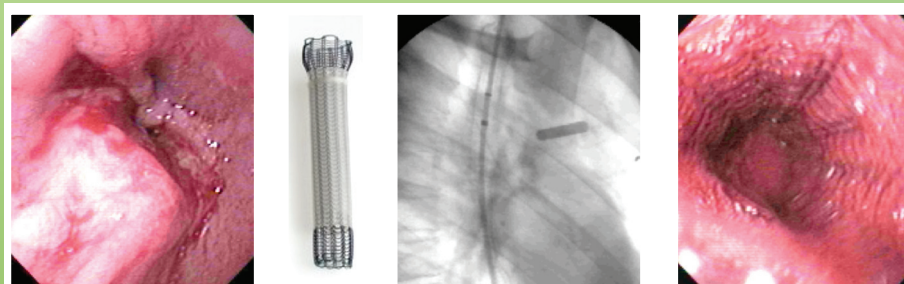
หลังการส่องกล้องและใส่ท่อในหลอดอาหารไปแล้ว เมื่อกลับบ้านผู้ป่วยเริ่มรับประทานอาหารได้ โดยเริ่มจากดื่มน้ำ ไม่ว่าจะเป็นน้ำเปล่า น้ำหวาน นม หรือน้ำ

## การส่องกล้องใส่ท่อโลหะขยายหลอดอาหาร



1. หลอดอาหารตีบตันจากมะเร็ง ทำให้กลืนลำบาก
2. แพทย์ส่องกล้อง และส่งลวดผ่านจุดตีบ เพื่อนำทางท่อระบาย
3. แพทย์ส่งท่อขยายจนผ่านจุดตีบ
4. เมื่อใส่ท่อระบายเสร็จ แพทย์จะถอนลวดและกล้องออก เหลือไว้แต่ท่อระบายให้น้ำและอาหารผ่านได้

## ภาพแสดงขั้นตอนการใส่ท่อโลหะขยายหลอดอาหารส่วนที่มีมะเร็ง



มะเร็งหลอดอาหารระยะลุกลาม

ท่อโลหะชนิดขยายได้

ภาพรังสีหลังการใส่ท่อ

ภาพจากกล้องส่องหลังใส่ท่อโลหะท่อจะเบียดมะเร็งทำให้หลอดอาหารกว้างขึ้น

ผลไม้ที่ไม่มีกาก ถ้าผู้ป่วยดื่มน้ำได้ดีโดยไม่มีอาการตีบแล้วติดหรือสำลัก จะค่อยๆ เพิ่มความเข้มข้นของอาหารจากน้ำดื่มเป็นอาหารที่เหลว เช่น โยเกิร์ต เป็นต้น ประมาณ 2 - 3 วัน และเพิ่มเป็นอาหารอ่อน เช่น ข้าวต้ม หรือโจ๊ก ได้ถ้าไม่มีปัญหาใดๆ หลังจากนั้น